

進歩した経食道心エコー

心臓を間近から画像診断

手術中にも必須の検査

【共同】心臓の不調の原因を探ったり、手術の方法を決めたりするのに、超音波検査(エコー)は欠かせない。中でもここ10年あまりで急速に普及したのが、先端に超音波の発振部が付いたケーブルを口から入れ、体内から調べる「経食道心エコー」だ。食道は左心房の真裏にあり、間近から詳細な画像が得られるのが特長。既に診断や手術中に必須の検査になっている。



心臓手術の現場。全員が見られる高い位置に、エコー画像が映し出されている(右上)

▽血栓も鮮明
経食道心エコーは、ケーブルが直径約1センチ、先端の発振部が幅1.7センチ。胃力メラよりやや太い(フィリッポスエレクトロニクスジャパン社製品の例)。

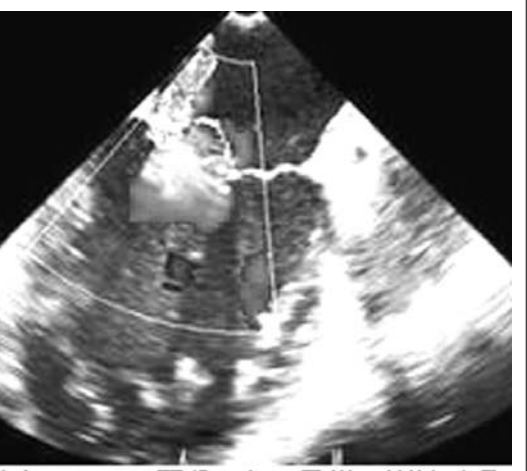
胸の上から調べる従来の経胸壁心エコーに比べて患者は大変だが、この



軽食道心エコー装置の操作部(ケーブル、発振部)

検査を既に約3500例実施している東京医科大学の若永史郎准教授(循環器内科)は「我慢していただくだけの利点がある」と強調する。例えば手術中での検査が最も使われるのは、心臓の動きが判明した患者で、脳梗塞の原因となる恐れがある血塊(血栓)が心臓の中にあるかどうかの診断。胸の上からの経胸壁心エコーでは、心臓まで遠い上に肋骨や肋骨、肺の空気に邪魔されて小さな血栓は見つけにくい。一方、経食道心エコーなら直徑数ミリの血栓でも鮮明に写って診断が確実。薬で血栓を溶かす治療を速やかに始めることができる。

このほか、弁や心臓中の異常、感染性心内膜炎、急性大動脈解離、まれな心臓の腫瘍など、経食道心エコーが診断に役立つ疾患は数多いという。▽1時間終了
検査前の4時間程度は絶食して胃を空にする必要があるが、午前の検査なら朝食抜き、午後の検査なら朝食は早め、軽めに済ませておく。嘔吐反射を防ぐため、検査前には喉にジェル状の麻酔薬を入れてまひさせる。全身麻酔をする医療機関もあるが、一部の検査では、医師の指示に従って患者が呼吸を調節するためのモニターのほか、手術にかかわる全スタッフが見られるよう、その後、マウスピース



軽食道心エコーの画像。弁の異常で逆流する血液が赤く映る

をかねて、その間から医師が喉にケーブルを入れていく。胃力メラと違って先端の映像が分かれたら、食道と気管が分かれたところを通す際は少し苦しいことがあるという。検査自体は30分程度。事前の準備と、事後の安静時間を入れても、計1時間以内で終了する。

▽再手術も減少
東京女子医科大学の野村実教授(麻酔科)によると、経食道心エコーは手術中の検査として標準的に使われ、心臓手術の質と安全性が大幅に向上した。4月末、同大病院で行われた心臓に人工弁を入れた手術。麻酔科が経食道心エコーの装置を操作するためのモニターのほか、手術にかかわる全スタッフが見られるよう、その後、マウスピース

壁にもエコー画像のモニターを付けている。手術で取り付けた弁に漏れのないか、経食道心エコーの機能で血液の流れを映し出した。手術中に「精度」を確かめられるため、手術後に漏れが見つかって再手術するようケースは格段に減ったという。

また、血流を再開した際に心臓内に空気が残ったままの危険性も、これまで以上に外科医の経験と判断に委ねるのではなく、エコーによって可視化。この日も執刀医と麻酔科が声を掛け合ったり、空気の粒が映らなくなった適切なタイミングで手術を終えていた。

また運動をした高脂肪食マウスは、アミロイドベータが、運動しなかった高脂肪食マウスと比べて約50%減り、運動と普通の餌を組み合わせるとマウスと同じだった。

【共同】毛をつくる器官のもと幹細胞から作製して皮膚に埋め込む手法で、何度も生え替わる正常な毛を生やすことに東京理科大学の辻孝教授(再生医学)や豊島大学のチームがマウスの実験で成功し、成果を17日付の英オンライン科学誌「ネイチャー・コミュニケーションズ」に発表した。

【共同】毛をつくる器官の幹細胞は通常、胎児から採取したものでないが、器官の再生が難しいが、ひげの幹細胞を使った実験でも発毛器官が再生できた。辻孝教授は「自分の細胞を培養して使う、新しい発毛治療の開発が期待できる」と話している。

【共同】毛をつくる器官の幹細胞は通常、胎児から採取したものでないが、器官の再生が難しいが、ひげの幹細胞を使った実験でも発毛器官が再生できた。辻孝教授は「自分の細胞を培養して使う、新しい発毛治療の開発が期待できる」と話している。

筋肉増やし代謝上げよう

健康づくりは肥満解消から



原田医師

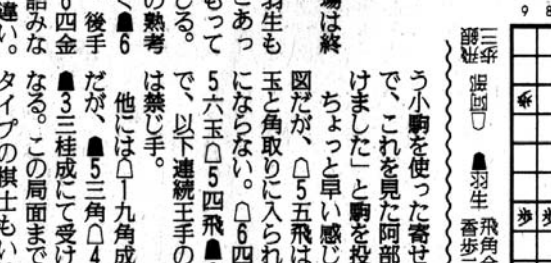
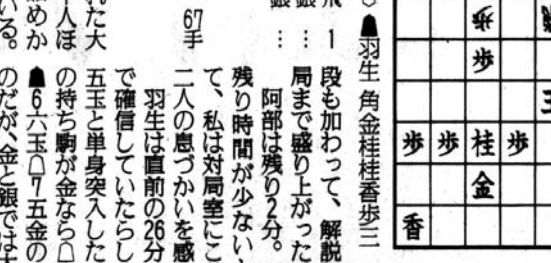
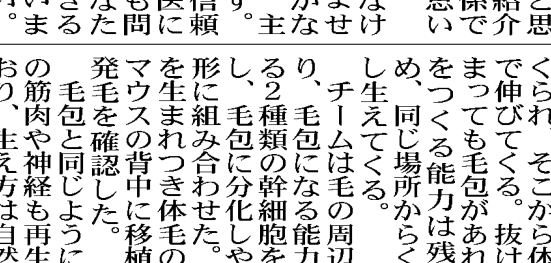
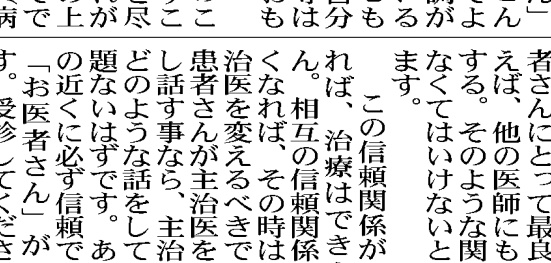
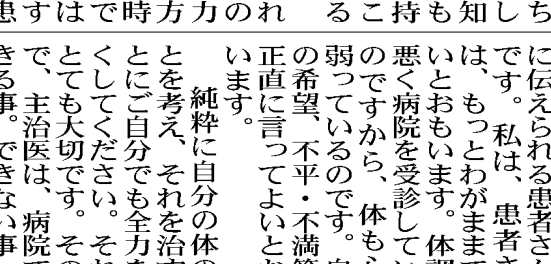
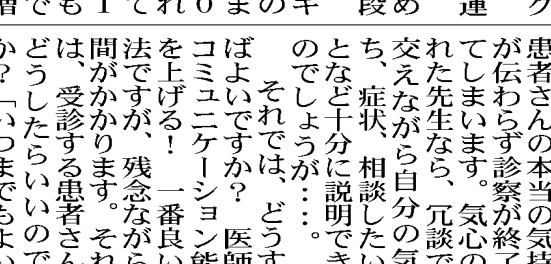
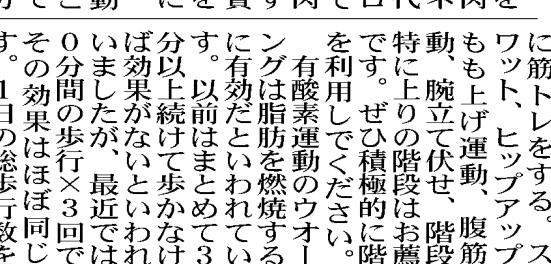
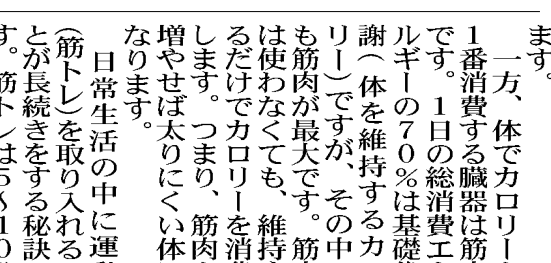
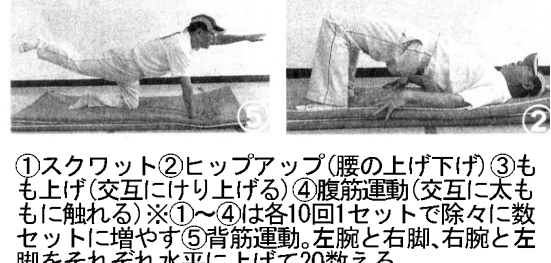
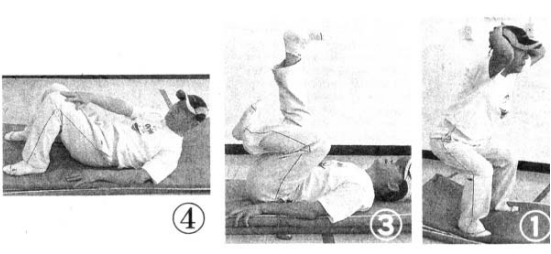
沖縄県の肥満率は男女とも全国1位で、他県と比べ群を抜いています。2010年度の県内健康の結果では肥満率(BMI 25以上)男45%、女35%です。当院健診センターにおいても相談の多いのは減量について

です。ウォーキングなどの運動を始めると、食事やビールがおいしくなり、かえって体重が増えるという方が皆さんの声です。運動でカロリーを消費する方が、運動で消費するカロリーが1時間ウォーキング(約4キロ)で消費するカロリーは約170

です。ウォーキングなどの運動を始めると、食事やビールがおいしくなり、かえって体重が増えるという方が皆さんの声です。運動でカロリーを消費する方が、運動で消費するカロリーが1時間ウォーキング(約4キロ)で消費するカロリーは約170

重との関係はどのように? 筋肉をつくること。人は年齢とともに、筋肉が衰えてきます。30歳を過ぎれば、

1年で0.5~1%の速度で筋萎縮が進むことが分かっています。運動をすることで筋肉を回復、または増やすことになり



①スクワット
②ヒップアップ
③もも上げ
④腹筋運動
⑤背筋運動
⑥腕立て伏せ

①スクワット
②ヒップアップ
③もも上げ
④腹筋運動
⑤背筋運動
⑥腕立て伏せ

①スクワット
②ヒップアップ
③もも上げ
④腹筋運動
⑤背筋運動
⑥腕立て伏せ

①スクワット
②ヒップアップ
③もも上げ
④腹筋運動
⑤背筋運動
⑥腕立て伏せ

①スクワット
②ヒップアップ
③もも上げ
④腹筋運動
⑤背筋運動
⑥腕立て伏せ

①スクワット
②ヒップアップ
③もも上げ
④腹筋運動
⑤背筋運動
⑥腕立て伏せ

①スクワット
②ヒップアップ
③もも上げ
④腹筋運動
⑤背筋運動
⑥腕立て伏せ

①スクワット
②ヒップアップ
③もも上げ
④腹筋運動
⑤背筋運動
⑥腕立て伏せ

①スクワット
②ヒップアップ
③もも上げ
④腹筋運動
⑤背筋運動
⑥腕立て伏せ

みんなの健康

信頼関係築き治療専念

患者さんの気持ち・医師の気持ち



伊志嶺医師

誰でも一度や二度は、診療所や総合病院等の医師に診察を受けることがある。その時、うまく症状を伝えられなかったことはありませんか? 医師に言われたこと、素直に「はい、はい」と素直に筋トレをする。スクワット、ヒップアップ、もも上げ運動、腹筋運動、腕立て伏せ、階段の上り下り、階段を利用してください。

一方、体でカロリーを消費する臓器は筋肉です。1日の総消費エネルギーの70%は基礎代謝(体を維持するカロリー)ですが、その中でも筋肉が最大です。筋肉は使わなくても、維持するだけでカロリーを消費します。つまり、筋肉を増やせば太りにくい体になります。

日常生活の中に運動(筋トレ)を取り入れることが長続きをする秘訣です。1日の総歩行数を増やすこと。例えば、1日1万歩を目標として頑張ってください。(沖縄タイムス)

医師が喜んでくださいますか? 患者さんにとって「理想の医療」は、主治医が患者さんへの信頼を築き、患者さん自身が治療を受ける。そして、検査治療に関して疑問のある場合は、主治医に相談する。主治医も患者さんにとって最良と思える治療法を提案し、患者さん自身が納得して治療を受ける。そして、検査治療に関して疑問のある場合は、主治医に相談する。主治医も患者さんにとって最良と思える治療法を提案し、患者さん自身が納得して治療を受ける。

この信頼関係がなければ、治療はできません。相互の信頼関係がなければ、その時は、主治医を変えるべきです。患者さん自身が納得して治療を受ける。そして、検査治療に関して疑問のある場合は、主治医に相談する。主治医も患者さんにとって最良と思える治療法を提案し、患者さん自身が納得して治療を受ける。

【共同】毛をつくる器官の幹細胞は通常、胎児から採取したものでないが、器官の再生が難しいが、ひげの幹細胞を使った実験でも発毛器官が再生できた。辻孝教授は「自分の細胞を培養して使う、新しい発毛治療の開発が期待できる」と話している。

【共同】毛をつくる器官の幹細胞は通常、胎児から採取したものでないが、器官の再生が難しいが、ひげの幹細胞を使った実験でも発毛器官が再生できた。辻孝教授は「自分の細胞を培養して使う、新しい発毛治療の開発が期待できる」と話している。

【共同】毛をつくる器官の幹細胞は通常、胎児から採取したものでないが、器官の再生が難しいが、ひげの幹細胞を使った実験でも発毛器官が再生できた。辻孝教授は「自分の細胞を培養して使う、新しい発毛治療の開発が期待できる」と話している。

【共同】毛をつくる器官の幹細胞は通常、胎児から採取したものでないが、器官の再生が難しいが、ひげの幹細胞を使った実験でも発毛器官が再生できた。辻孝教授は「自分の細胞を培養して使う、新しい発毛治療の開発が期待できる」と話している。

将棋決定戦七米勝負

第26期 第5局

黒挑戦者 柳

白棋聖 王

立誠 (2勝2敗)

時薫 (2勝2敗)

柳 (2勝2敗)

王 (2勝2敗)

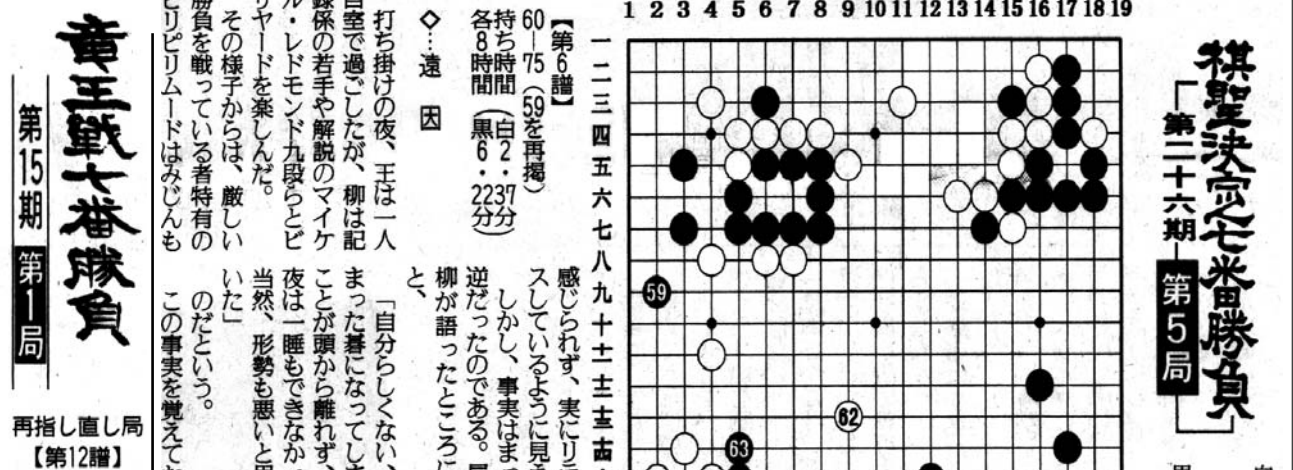
立誠 (2勝2敗)

時薫 (2勝2敗)

柳 (2勝2敗)

王 (2勝2敗)

立誠 (2勝2敗)



【共同】毛をつくる器官の幹細胞は通常、胎児から採取したものでないが、器官の再生が難しいが、ひげの幹細胞を使った実験でも発毛器官が再生できた。辻孝教授は「自分の細胞を培養して使う、新しい発毛治療の開発が期待できる」と話している。

【共同】毛をつくる器官の幹細胞は通常、胎児から採取したものでないが、器官の再生が難しいが、ひげの幹細胞を使った実験でも発毛器官が再生できた。辻孝教授は「自分の細胞を培養して使う、新しい発毛治療の開発が期待できる」と話している。

通訳なし、孤軍奮闘の18歳

サッカーの西村竜馬選手

マウアー4部リーグ所属

「皆とは違う環境に身を置きたかった」。先月29日にグローボTVの「グローボ・エスポルテ」に登場し、「通訳がない日本人選手」として報道され「躍話題となった日本人がいる。聖州4部リーグのサッカーチーム「グレミオ・エスポルチボ・マウアー」(聖州マウアー)でプレーする西村竜馬選手(18、長野)だ。「珍しいから取り上げられただけ。技術はまだまだ」といつまで謙虚だが、同チームのジョゼ・アパレシード・デ・ソウザ監督(58)は「将来有望。プロとして活躍が期待できる」と太鼓判を押す。通訳もおらず孤立無援の中で夢を目指し、ボールを追いかける。契約が切れる今年11月末までに、どれだけ活躍できるだろうか。

グローボTVも取材



スタジアムでの取材に応じた西村選手、ソウザ監督

「自分は高校を卒業したばかりの今年3月、Jリーグ「アルビレックス新潟」のユースでプレーしていたおり、プロチームにいたブラジル人、パナナで選手経験のある日本人と懇意に、「グレミオ・マウアー」のオ・マウアー監督との契約は、彼らのおかげで実現した。「自分のいた環境からプロを目指すのは難しかった。チームメイトはほとんど大学に行った。バス代は一人180レアル(移住地への祝儀など含む)。申し込めば今月末まで、予約時に宿泊場所(親戚、知人宅、弓場農場など)も同時に知らせる。予約金支払い先はブラジルの銀行、Agencia 3241-c/c 20.709-0。Isao Kuritaka。申し込みは各世話人まで。電話番号は11・3081・6576(山田)、3243・6094/32289・55(栗岡)、5583・1350(平松)、3726・3324(橋浦)、5574・6867(佐藤)、5572・6240(市川)。

85周年、7月に開催

富山県からの慶祝団も

今年創設85周年を迎えるミランドーポリスの第三アリアンサ移住地の記念式典が7月14日に開かれる。富山県からは原謙など4人の慶祝団を迎え、式典後は移住地の人々とアリアンサ郷友会会員(サンパウロ在住の移住地出身者)の懇親会、夕食会が催される。

また、1950〜60年の同地小学校卒業生を対象にした同窓会もある。案内のため来社した現地の人々も喜ぶ。できるだけ参加してほしいと呼びかけている。バスは前日13日午後9時半、リベルダーデ広場に集合。出発。翌朝午前7時頃に移住地の会館前に到着し、式典に出席する。一泊した後、15日午後6時頃に帰郷予定。



市内のため本紙を訪れた市川さん、橋浦前郷友会会長

赤間学院皇居勤勞奉仕団

天皇后両陛下との謁見も

赤間学院(赤間アントニオ名誉会長)とブラジル三指会(石井久順会長)のOBを中心に構成された「赤間学院皇居勤勞奉仕団」(堀俊雄団長)は、4月9〜12日に皇居で活動を行った。非日系人4人を含む30人が参加し、皇居内の清掃や、同月19日に開かれた春の園遊会の準備などを行った。最終日には、天皇后両陛下との謁見の時間もあった。堀団長は「日本の文化に詳しくないブラジル人を連れて行くことに少し不安はあったが、みんな本意で行儀よく行動して



ブラジルの国旗を広げ、記念撮影をする参加者ら

「外国人の選手はこれまでも受け入れてきたが、適応が早いので驚く」と話すソウザ監督は「うまい球が良く、まだまだ若い。日本に帰っても活躍できると思う」と練習中に見せていた厳しい表情を崩した。

菓子屋SDBがオープン

明石屋 尾西さんが共同経営

先月閉店したリベルダーデ区の宝石店「明石屋」の跡地に、同月26日、菓子屋『SDB~O Segredo dos Doces Bonbonniare』3号店(Rua Galvao Bueno, 13, 11-3207-1600)がオープンした。



オープンしたSDB

赤と白を基調にした明るい店内で、扱っている菓子は5千点以上。国産品のほか、日本、韓国、ヨーロッパや米

国からなど輸入品が充実している。リベルダーデ区(Rua da Gloria, 18)、ピニエイロス区(Teodoro Sampaio, 946)に店舗がある。3号店は、蛭原ただともさんと明石屋店主の尾西貞夫さんが共同経営。従業員として働く息子の尾西ロニーさんは「輸入品も安く販売しています。リベルダーデで頑張っているのでもよろしく願います」と話している。

在クリチバ日本総領事館(山口登総領事)は「在外選挙人登録受付出張サービス」を30日、バラナ日伯文化連合会会館(Rua Paranaana, 1782, Londrina, Paraná)で実施する。在外選挙人登録申請の

「今年にかけている。そう記者に語ったサッカーの西村竜馬選手には、18歳とは思えない落着きがあった。渡伯の決意を両親に告げたのは高校3年の夏、電話越しでの「行くから」の一言だった。その勇気ある決意は若さも手伝ったのだろうが、感服の思い。きつと生半可ではない覚悟があったに違いない。

KAMP (11) 3106-8759
日本の年金の調査と受給
遺産相続・恩給・公証翻訳
Aposentadoria do Japão
Tradução Juramentada
Restituição de Impostos
Av. Liberdade 21, 10º andar, Sala 1012
(地下鉄リベルダーデ駅より徒歩すぐ)
Próximo ao metrô LIBERDADE
日本での手続きは弁護士・税理士・
会計士が致します

SERRA NEGRA SP Chalés Hotel Fazenda SERRA NEGRA SP
VALE DO SOL
50人から5000人収容できる各種コンベンションセンター www.valedosol.com.br
Faça já a sua reserva: **FÉRIAS DE JULHO**
10 PISCINAS, 4 AQUECIDAS e COBERTAS, 1 HIDROMASSAGEM
VISTA PANORÂMICA 4 Saunas, quadras de: Tênis, Tamboréu, Vôlei, Basquete, Futebol Salão, Campo de Futebol Oficial, 2 Campos de Futebol Infantil, Brinquedoteca, Quadras de Basquete e Vôlei Infantil, Lagos para Pesca, Cavalos, Cinema, Cidade das Crianças, Castelo Infantil, Salões de Estar, Carteador, Leitura, TV e Jogos, Arvorismo, Tirolesa, Paredão de Escalada e Cancha de Bocha.
ÁREA DE LAZER
Reservas: (11) 4063-1080 - (13) 4062-9400 - (19) 4062-9050 - (21) 4063-9500 - (31) 4063-9500

nippak::graphics
印刷の事なら
日伯グラフィックス
聖市リベルダーデ区グロリア街三二六番
電話(11) 3308-4863
風呂のカデンです
OFURÓ É KADEN
足湯
ESCALDA PÉS
電気湯沸器用アウトマテコ、
温度調節、空炊き防止
Elétrico, Gás
Assistência Técnica
São José dos Campos
Tel. (12) 3933-5668 / 3933-6542
Liberdade
Tel. (11) 3208-1456 / 3277-6819
www.kaden.com.br

