

素材の水分でダイエット

タニタ食堂に学ぶ 調理の仕方にも一工夫



温野菜に和風バーニャカウダ

「さつこはんは、一口含むと、やわらか仕上げ。水分をほどよく含んでいることがわかる。ふんわりしっとり仕上げがされている。」

水分を含む素材をいかに上手に使うか、これが大切なこと。

水分の含有量を見ると、野菜は85%以上、果物が80%から90%、魚は65%から81%、食肉は50%から70%。もちろん鮮度が良いほど、水分量も高くなる。つまりジュシーというわけ。調理の仕方にも工夫がされている。調理法によっては、水分が抜けてしまったり、栄養素が流れてしまったり、あるから。キヤベツなどは、水溶のビタミンCが多い。カットして水に浸すと、カットした断面からビタミンCが水に流れてしまったり、シャキシャキ感があっても、やっぱりそれはもったいない。いかに水分を保持し、

それをすんなり食べてもらうには、水分が蒸発しない蒸す料理がいい。とはいえ、ものによって違いがある。蒸すことでアクまで一緒に残ってしまうことがある。ホウレンソウなどがそうだ。

ゆでる場合も、「さつこはん」が肝心。これによって、水分も残るし、野菜のもつ食感も味わえる。タニタ食堂のお野菜はどれも硬めだったのは、噛むことも大切ということのみならず、素材の水分をできるだけ残して、それが満腹につながるように仕上げられているのだ。

これまでは飲むことだけで水分がとれると思っ

「水でダイエット」というと、普通「一日2.5リットル以上の水を飲むがぶ飲みが多い。それもわかりやすくして良い。」

「ただ行っていないの？」

「食の事に携わっている方々に呆れ顔で言われてしまった。」

「だっ、すこい混雑して聞いたもんで。もやばり、これは行かねばならぬ！」と

「というの、タニタ食堂は素材が持つ水分を上手に使う、満腹にさせる料理を出しているから。」

「水でダイエット」というと、普通「一日2.5リットル以上の水を飲むがぶ飲みが多い。それもわかりやすくして良い。」

「ただ行っていないの？」

「食の事に携わっている方々に呆れ顔で言われてしまった。」

「だっ、すこい混雑して聞いたもんで。もやばり、これは行かねばならぬ！」と

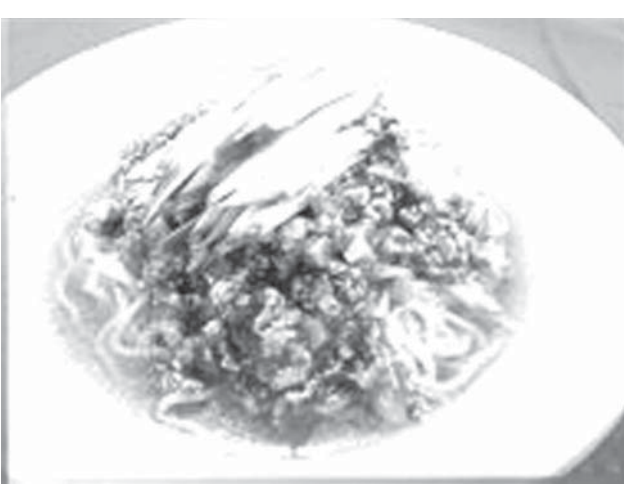
「というの、タニタ食堂は素材が持つ水分を上手に使う、満腹にさせる料理を出しているから。」

食を楽しむ

ジャージャー冷めん

材料(2人分)
鶏ひき肉 100g
シイタケ 2個
水餃子タネ 1/2個
水餃子タネ 1/2個
キウイ 2/3本
テンメンジャン 大さじ1と1/2
生めん 2玉
おろしニンニク、おろしショウガ各小さじ1/2
冷めん用スープ 鶏がらスープ180cc、酢36cc、薄口しょうゆ37cc、砂糖21g、ごま油大さじ1、うま味調味料少々(混ぜ合わせ)

作り方
(1) 肉みそを作る。キウイは千切り、タネノコとシイタケは5ミリ角のさいの目切りにする。フライパンにサラダ油大さじ2を入れ、ひき肉をいため、火が通ったらニンニク、ショウガ、タネノコ、シイタケを加える。酒大さじ1、テンメンジャン、しょうゆ大さじ1と1/2を入れ、



ジャージャー冷めん

ておく。
講師 光塩調理製菓 専門学校・片岡忠徳講師

豚・タケノコのきんぴら

材料(2人分)
豚バラ肉、ササタケノコ 各100g
ニンジン 20g
根シヨウガ 10g

作り方
(1) 豚バラ肉は5ミリ厚さに切り、酒、しょうゆ、油大さじ1をふっておく。
(2) ゆでたタケノコを斜めに切りに、ニンジン、根シヨウガを入れてお湯で煮る。
(3) フライパンにサラダ油大さじ2を熱し、根シヨウガと豚バラ肉をい

豚肉とタケノコのみそ煮

作り方
(1) 4人分で豚肩ロース肉のかたまり200g、タケノコ200g、こんにやく1袋、サヤエンドウ8枚、シヨウガ1片、赤唐辛子1本、赤みそ大さじ3を用意し、煮込みます。
(2) 豚肉は5ミリ厚さに一口大に切り、タケノコは乱切りにします。こんにやくは両面に細かく切りこみを入れてから一口大に切り、サツとゆで、熱いうちにしょうゆ小さじ2をふりかけておきます。
(3) なべに酒としょうゆ大さじ2、オリブオイル大さじ1/2をまぜて、タケノコ50グラム、ゴゴミ15グラムの輪切り3切れ(20センチに切る)、ニンジンラム、花菜10グラムをソースを回しかける。ラム、サツマ芋3切れ、さじ1/2、ニンニク1カサリ。

肉と野菜の細切りいため

作り方
(1) 4人分で薄切り牛肉200g、玉ネギ1個、ニンジン30g、干しシイタケ3枚、タケノコ60g、サヤエンドウ10gを用意します。
(2) 牛肉は細く切り、塩、コショウ少々、酒としょうゆ各小さじ2を合わせた調味料に5〜6分漬けます。干しシイタケはぬるま湯で戻します。野菜とシイタケを全部千切りにします。
(3) 牛肉にかたく粉小さじ2を混ぜ合わせ、サラダ油を熱したフライパンでいため取り出しておきます。
(4) フライパンに少しサラダ油を足し、ニンジン、タケノコ、玉ネギ、干しシイタケ、サヤエンドウの順にえいたためます。
(5) 牛肉を戻し入れ、しょうゆと大さじ1と1/2、酒大さじ1、砂糖小さじ2で調味し、好みでごま油をたらし

163 コーシヤ認定

その3

コーシヤの認定がどのように行われるか、知っている人は大変少ないと思えます。コーシヤマークが意味するのは「その食品が衛生的であること」「製造過程が的確に管理されていること」「製品の原材料全てが規定を満たし、消費者のために良いものであること」「原材料に乳製品を使用せずに作られた、乳製品アレルギーフリーの保証」などがあります。

肉や乳製品でのコーシヤの認定は、そのために大変難しく、高いハードルがあります。今回、南部美人が認定された「日本酒」や「リキュール」に関して、

ごだいめくもとのじざけらむ
五代目蔵元の地酒コラム

ていませんし、原材料に肉などの動物のものは一切使っていないため、比較的認定を受けやすいと思っていました。

しかし、日本国内を見渡すと、コーシヤ認定を受けている日本酒というものは、南部美人以外には2社しかありません。さらにアメリカで生産される日本酒も1社しかありません。リキュールになると、CHYOYAの梅酒がイスラエルのみでコーシヤで販売されていますが、日本やアメリカなどではコーシヤではありません。リキュール、特に梅酒に関しては、

世界の中でコーシヤで販売できるのは南部美人が初めてになります。さらに、日本酒、リキュールの2種類のお酒でコーシヤの認定を受けているのは、世界中で南部美人だけとなります。

コーシヤの認定は、まずはその原材料や製造をユダヤ教の指導者であるラビに見てもらったところから始まります。詳しい様子などについては次回に書きたいと思っています。

岩蔵蔵主を全日本酒造連合会に選出され、5代目蔵元として酒造りに専念。現在は「南部美人」の酒造りに専念。現在は「南部美人」の酒造りに専念。現在は「南部美人」の酒造りに専念。

Dinho's

O ponto máximo da Carne

日系コロニアの皆さまへ
毎週金曜日に、寿司と刺身をどうぞ！
昼食、夕食ともに
海水魚、淡水魚をすべて取りそろえたブフェー
また毎週水曜日と土曜日は
前菜サラダ一式と、デザートまで含めた
グランド・ブフェー・フェイスジョアード
—— お待ち致しております ——
AL. SANTOS, 45 - ☎ 3016-5333

www.reidobacalhausp.com.br

Rei do Bacalhau

simplesmente o rei do bacalhau

サンパウロで最上級の
(バカリャウ料理の店)
アルモッソン・ジャンタル

落ち着いた雰囲気日系コロニアの皆様にも好評です
Rua Dr. Mário Ferraz, 503 - Itaim Bibi - São Paulo
Tel.: (11) 3814-7653 e 3031-9501

Churrascaria LAÇO ACLIMAÇÃO

コストラとピッカーニャは
サンパウロ市内で最高と評判です
フェイスジョアードはこってりとブラジル風
本場ポルトガルの味バカリャウ等
サンパウロ1のシュラスコを
東洋の雰囲気溢れる町で
ア・ラ・カルテで優れた産地の
高級肉でシュラスコをどうぞ！
Tradição em Churrasco
Av. Aclimação «Esquina» R. Pires da Mota, 525
Aclimação - Tel.: (11) 3208-7455 / 3208-4602

レストラン BAN 伴

寿司、鍋、定食... 多彩な食材で皆様をお待ちしております

Rua Thomaz Gonzaga, 18 e 20
Liberdade - São Paulo - SP
Almoço = 11:30hs. às 14:00hs.
Jantar = 18:30hs. às 23:30hs.

参院選を前に考察

リベラルの存在意義とは？

【共同】保守と革新、あるいは保守とリベラル。冷戦終結と新自由主義の台頭で消滅したともいわれる対立軸が、憲法改正や「主権回復の日」をめぐる論争の中で注目されている。保守とは何か。リベラルの存在意義とは？夏の参院選に向け、あらためて考察する好機といえる。

「革新」にすぎない。批評家の山崎正和「億総中道化時代の到来」(「中央公論」5月号)の主張は、相当に刺激的だ。

明治維新などを例に、原点に何もなから「変える」にも「変えまい」にも情熱が湧かず、成り行きを見守り、急激な変化を警戒する。それが日本人であり、日本の保守である。この見解を披瀝。「生ぬるい保守、裏返せば生ぬるいリベラル」にいら立つ一部の人が「革新」で、二・二六事件の青年将校も社会党も小泉純一郎も同類、との説は論議必至だろう。

欧州では階級制、米国は建国の精神、中国においては中華思想など、世界の保守勢力はよってなく、いわば「抑制され



参議院議場

た革新」にすぎない。批評家の山崎正和「億総中道化時代の到来」(「中央公論」5月号)の主張は、相当に刺激的だ。



石橋元三氏

石橋元三氏(三度叩いても歩かない)が保守の神髄と説明し、「理想主義に駆られて綱の上を疾走するが如き愚行」を厳に戒める。

これを受け北海道大准教授の中島岳志は、近代合理主義に対する保守の懐疑にも触れ、人も社会も常に不完全な存在で、経験知や常識を基に漸進的に変化に対応するしかない」と強調。滋賀大准教授の柴山桂太は、歴史的蓄積に学ぶ保守思想家の「予見力」に言及し、保守は未来を語る際に真価を発揮する、と述べた。

一方、総選挙で惨敗し、低迷が続くリベラル側の認識はどうか。「お任せ主義を超えていま「リベラル」を獲得し直す」「世界」5月号)で日本総合研究所理事長の寺島実郎は、経済のグローバル化が世界の「無極化」を招いた今、リベラルの使命は「新自由主義がもたらした世界的な格差と貧困、分配の不正」との闘いだ」と主張。反米、反安保、護憲など戦後左翼の理念と志別に、21世紀型の価値観を構築する必要がある、と説く。

「言葉で納得したら結局それ以上踏み込まない」と泥

というところに、戦後の与えられた民主主義、「何となくリベラル」の時代を生きた人間が持つ限界がある」と寺島、対談相手の北海道大教授、山口二郎の理想主義を受け止めて、実現に向けて「プロセスを踏み固めること」と泥

「共同」生理による不調で20〜30代の女性

「共同」生理による不調で20〜30代の女性

「共同」生理による不調で20〜30代の女性

「共同」生理による不調で20〜30代の女性

「共同」生理による不調で20〜30代の女性

「共同」生理による不調で20〜30代の女性

「共同」生理による不調で20〜30代の女性

「共同」生理による不調で20〜30代の女性

「共同」生理による不調で20〜30代の女性

「共同」生理による不調で20〜30代の女性

「共同」生理による不調で20〜30代の女性

「共同」生理による不調で20〜30代の女性

「共同」生理による不調で20〜30代の女性

「共同」生理による不調で20〜30代の女性

「共同」生理による不調で20〜30代の女性

「共同」生理による不調で20〜30代の女性

「共同」生理による不調で20〜30代の女性

「共同」生理による不調で20〜30代の女性

「共同」生理による不調で20〜30代の女性

「共同」生理による不調で20〜30代の女性

「共同」生理による不調で20〜30代の女性

「共同」生理による不調で20〜30代の女性

「共同」生理による不調で20〜30代の女性

「共同」生理による不調で20〜30代の女性

「共同」生理による不調で20〜30代の女性

「共同」生理による不調で20〜30代の女性

「共同」生理による不調で20〜30代の女性

「共同」生理による不調で20〜30代の女性

「共同」生理による不調で20〜30代の女性

「共同」生理による不調で20〜30代の女性

「共同」生理による不調で20〜30代の女性

「共同」生理による不調で20〜30代の女性

「共同」生理による不調で20〜30代の女性

「共同」生理による不調で20〜30代の女性

「共同」生理による不調で20〜30代の女性

「共同」生理による不調で20〜30代の女性

「共同」生理による不調で20〜30代の女性

「共同」生理による不調で20〜30代の女性

「共同」生理による不調で20〜30代の女性

「共同」生理による不調で20〜30代の女性

「共同」生理による不調で20〜30代の女性

「共同」生理による不調で20〜30代の女性

「共同」生理による不調で20〜30代の女性

「共同」生理による不調で20〜30代の女性

「共同」生理による不調で20〜30代の女性

「共同」生理による不調で20〜30代の女性

「共同」生理による不調で20〜30代の女性

「共同」生理による不調で20〜30代の女性

「共同」生理による不調で20〜30代の女性

「共同」生理による不調で20〜30代の女性

「共同」生理による不調で20〜30代の女性

「共同」生理による不調で20〜30代の女性

「共同」生理による不調で20〜30代の女性

「共同」生理による不調で20〜30代の女性

「共同」生理による不調で20〜30代の女性

「共同」生理による不調で20〜30代の女性

「共同」生理による不調で20〜30代の女性

「共同」生理による不調で20〜30代の女性

「共同」生理による不調で20〜30代の女性

「共同」生理による不調で20〜30代の女性

「共同」生理による不調で20〜30代の女性

「共同」生理による不調で20〜30代の女性

「共同」生理による不調で20〜30代の女性

「共同」生理による不調で20〜30代の女性

「共同」生理による不調で20〜30代の女性

「共同」生理による不調で20〜30代の女性

「共同」生理による不調で20〜30代の女性

「共同」生理による不調で20〜30代の女性

「共同」生理による不調で20〜30代の女性

「共同」生理による不調で20〜30代の女性

「共同」生理による不調で20〜30代の女性

「共同」生理による不調で20〜30代の女性

「共同」生理による不調で20〜30代の女性

「共同」生理による不調で20〜30代の女性

「共同」生理による不調で20〜30代の女性

「共同」生理による不調で20〜30代の女性

「共同」生理による不調で20〜30代の女性

「共同」生理による不調で20〜30代の女性

「共同」生理による不調で20〜30代の女性

「共同」生理による不調で20〜30代の女性

「共同」生理による不調で20〜30代の女性

「共同」生理による不調で20〜30代の女性

「共同」生理による不調で20〜30代の女性

「共同」生理による不調で20〜30代の女性

「共同」生理による不調で20〜30代の女性

「共同」生理による不調で20〜30代の女性

「共同」生理による不調で20〜30代の女性

「共同」生理による不調で20〜30代の女性

「共同」生理による不調で20〜30代の女性

「共同」生理による不調で20〜30代の女性

「共同」生理による不調で20〜30代の女性

「共同」生理による不調で20〜30代の女性

「共同」生理による不調で20〜30代の女性

「共同」生理による不調で20〜30代の女性

「共同」生理による不調で20〜30代の女性

「共同」生理による不調で20〜30代の女性

「共同」生理による不調で20〜30代の女性

「共同」生理による不調で20〜30代の女性

「共同」生理による不調で20〜30代の女性

「共同」生理による不調で20〜30代の女性

「共同」生理による不調で20〜30代の女性

「共同」生理による不調で20〜30代の女性

「共同」生理による不調で20〜30代の女性

「共同」生理による不調で20〜30代の女性

「共同」生理による不調で20〜30代の女性

「共同」生理による不調で20〜30代の女性

「共同」生理による不調で20〜30代の女性

「共同」生理による不調で20〜30代の女性

「共同」生理による不調で20〜30代の女性

「共同」生理による不調で20〜30代の女性

「共同」生理による不調で20〜30代の女性

「共同」生理による不調で20〜30代の女性

「共同」生理による不調で20〜30代の女性

「共同」生理による不調で20〜30代の女性

「共同」生理による不調で20〜30代の女性

「共同」生理による不調で20〜30代の女性

「共同」生理による不調で20〜30代の女性

「共同」生理による不調で20〜30代の女性

「共同」生理による不調で20〜30代の女性

「共同」生理による不調で20〜30代の女性

「共同」生理による不調で20〜30代の女性

「共同」生理による不調で20〜30代の女性

「共同」生理による不調で20〜30代の女性

「共同」生理による不調で20〜30代の女性

「共同」生理による不調で20〜30代の女性

「共同」生理による不調で20〜30代の女性

「共同」生理による不調で20〜30代の女性

「共同」生理による不調で20〜30代の女性

「共同」生理による不調で20〜30代の女性

「共同」生理による不調で20〜30代の女性

「共同」生理による不調で20〜30代の女性

「共同」生理による不調で20〜30代の女性

「共同」生理による不調で20〜30代の女性

「共同」生理による不調で20〜30代の女性

「共同」生理による不調で20〜30代の女性

「共同」生理による不調で20〜30代の女性

「共同」生理による不調で20〜30代の女性

「共同」生理による不調で20〜30代の女性

「共同」生理による不調で20〜30代の女性

「共同」生理による不調で20〜30代の女性

「共同」生理による不調で20〜30代の女性

「共同」生理による不調で20〜30代の女性

「共同」生理による不調で20〜30代の女性

「共同」生理による不調で20〜30代の女性

「共同」生理による不調で20〜30代の女性

「共同」生理による不調で20〜30代の女性

「共同」生理による不調で20〜30代の女性

「共同」生理による不調で20〜30代の女性

「共同」生理による不調で20〜30代の女性

「共同」生理による不調で20〜30代の女性

「共同」生理による不調で20〜30代の女性

「共同」生理による不調で20〜30代の女性

「共同」生理による不調で20〜30代の女性

「共同」生理による不調で20〜30代の女性

「共同」生理による不調で20〜30代の女性

「共同」生理による不調で20〜30代の女性

「共同」生理による不調で20〜30代の女性

「共同」生理による不調で20〜30代の女性

「共同」生理による不調で20〜30代の女性

「共同」生理による不調で20〜30代の女性

「共同」生理による不調で20〜30代の女性

「共同」生理による不調で20〜30代の女性

「共同」生理による不調で20〜30代の女性

「共同」生理による不調で20〜30代の女性

「共同」生理による不調で20〜30代の女性

「共同」生理による不調で20〜30代の女性

「共同」生理による不調で20〜30代の女性

「共同」生理による不調で20〜30代の女性

「共同」生理による不調で20〜30代の女性

「共同」生理による不調で20〜30代の女性

「共同」生理による不調で20〜30代の女性

「共同」生理による不調で20〜30代の女性

「共同」生理による不調で20〜30代の女性

「共同」生理による不調で20〜30代の女性

「共同」生理による不調で20〜30代の女性

「共同」生理による不調で20〜30代の女性

「共同」生理による不調で20〜30代の女性

「共同」生理による不調で20〜30代の女性

「共同」生理による不調で20〜30代の女性

「共同」生理による不調で20〜30代の女性

「共同」生理による不調で20〜30代の女性

「共同」生理による不調で20〜30代の女性

「共同」生理による不調で20〜30代の女性

「共同」生理による不調で20〜30代の女性

「共同」生理による不調で20〜30代の女性

「共同」生理による不調で20〜30代の女性

「共同」生理による不調で20〜30代の女性

「共同」生理による不調で20〜30代の女性

「共同」生理による不調で20〜30代の女性

「共同」生理による不調で20〜30代の女性

「共同」生理による不調で20〜30代の女性

「共同」生理による不調で20〜30代の女性

「共同」生理による不調で20〜30代の女性

「共同」生理による不調で20〜30代の女性

「共同」生理による不調で20〜30代の女性

「共同」生理による不調で20〜30代の女性

「共同」生理による不調で20〜30代の女性

「共同」生理による不調で20〜30代の女性

「共同」生理による不調で20〜30代の女性

「共同」生理による不調で20〜30代の女性

「共同」生理による不調で20〜30代の女性

「共同」生理による不調で20〜30代の女性

「共同」生理による不調で20〜30代の女性

「共同」生理による不調で20〜30代の女性

「共同」生理による不調で20〜30代の女性

「共同」生理による不調で20〜30代の女性

「共同」生理による不調で20〜30代の女性

「共同」生理による不調で20〜30代の女性

「共同」生理による不調で20〜30代の女性

100 日本移民の原点探る レジオン下回地方 入植百周年

前史編

(5)

失望のフィリピン、伯国へ 悔いを千載に遺すだろう



ブラジル移民に関わっていた青柳郁太郎の肖像(『物故先駆者列伝』より)

青柳が移民を送り出した当時のフィリピンは、1898年の米西戦争の結果、米国の支配下になっていた。1903〜4年がフィリピン向け移民のピークで5千余人が渡った。ルソン東北部山岳地帯のバギオに通じる「ベンゲット道路」敷設工事などの肉體労働者が大半で、高い賃金目当ての男性単身者が多く、しかも地理的に近いので「デカセギ的」な

特徴が強かった。植民にこだわっていた青柳としては、一攫千金移住は本意であり、定住型の移民政策にこだわり続けた。ブラジルの名は知っていたが、外務省筋に「土佐丸事件」が尾を引いてい

1897(明治30)年に吉佐移民会社が送り出すはずだった「幻のブラジル移民」だ。1500人も移民を募集し、8月15日に船出予定として準備が整っていたのに、わずか10日前に「咖啡価格暴落、契約労働者の支払等到底不可能」故移民送出不止された。一時的に伯国へから撤回が申し渡され、大損害を被った一件だ。

「土佐丸事件」から8年後、日本人植民地建設の候補地としてペルー、フィリピン、メキシコでの苦い経験を経て、最後に再びブラジルを有望と論じる村瀬公使の報告書(1905年6月)に陽が当たった。

水野龍は「海外移民事業」の中で「ブラジルに対する関心は

第2次大戦と日本移民

勝ち負け騒動の真相探る

外山 脩

「44年、出征が決まった。日本に行かされるのではないかと、とヒクヒクしていった。が、送られた先はイタリアだった」

「何度も戦闘を経験した。何回か覚えていない。何回か覚えていない。雪の中で戦ったことがある。ドイツ兵が自装束でやって来た。だからよく見えない。誰か!と三度叫んで返事が無い。その弾がドイツ兵の背中当たって

「死んでいた」

「敵が機関銃を撃った。地面に寝る(伏す)と直ぐ上を弾が...」

「敵の撃った弾が、自分の兜に当たったことがある。が、怪我はしなかった」

「ドイツが負けたので、日本も危ないと思っていた」

「現在、国籍はブラジルだが、気持ちは日本人だ」

この人は後遺症で苦しんだ割には、兄玉さんと

同様に、話の内容に怨念や湿気がなかった。前記の怨念や湿気は、馬場の著書に出てくる。日本ではブラジル国籍を持つ者に対する警察や憲兵の警戒、白眼視があったとか、日本政府が戦後1951(昭26)年、すべての二重国籍者を日本国籍からの離脱を勧告したとか...の話だ。だが、気持ちは日本人だ。この人は後遺症で苦しんだ割には、兄玉さんと

桂首相へ提出された「海外移民政策に関する意見書」は、ブラジルを「吾等は世界の一角のみ残置せる唯一の植民地用地を失い、悔いを千載(二千年)に遺すであろう」との趣旨を強調した。それまでの苦い経験を含めていたに違いない。当時、現代の目からこの文章を読むと、いかにも侵略主義的だと感じるが、当時は英国、スペイン、ポルトガル、オランダなどが南米、インド、アジア方面で植民地を分け合っていた。遅れてきた米国、フランスが残り激しく取り合っている時代だった。

援助してくれたが、しかし、最後まで反対して、彼とは相対論したが、議論では絶対譲らなかつた。彼は終始一貫して植民論者だった(『六十一年』一頁)と追憶した。水野龍は現実的な考え方を示す人物で、とにかく「送り出し」の事業化を優先した。そのために「ブラジルには金のなる木がある」と宣伝し、一時的なデカセギ労働者

でもいからと、まずはモジアナ線のコーヒー大農場に大量輸出した。対する青柳は、定住を前提とした植民地建設すべきだと主張して止まらず、その理想主義的な第一歩が桂植民地に結実した。その発想の違いはどこに端を発するのか。明治という時代を少し振り返ってみたい。(つづく、深沢正雪記者)

りとなった。当地の歌手ファビアナ・コソツァや、ギタリストのスコット・J・ドラマーのセル・J・アルメイダらが参加している。長く日本にブラジル音楽を紹介し、今年傘寿を迎えたナベサダの集大成だ。

1933年、栃木県生まれ。数多くのバンドセッションを経て、62年に米国ボストンのハークリ音楽院に留学。アメリカジャズやアフリカ音楽、ボサノヴァを取り入れるなど、創作性溢れる音楽で日本ジャズ界をリードしてきた。写真家としても活躍、6冊の写真集を出版している。

「土佐丸事件」から8年後、日本人植民地建設の候補地としてペルー、フィリピン、メキシコでの苦い経験を経て、最後に再びブラジルを有望と論じる村瀬公使の報告書(1905年6月)に陽が当たった。

水野龍は「海外移民事業」の中で「ブラジルに対する関心は

「私を日本人としか見ない。私はブラジル人だ」と主張すると、向こうは「自分の顔を見ろ」と答える。と悔しがって

この若者は、後に、念願かないイタリア戦線に出征している。

しかし、こういう怨念や湿気は、すべての若者に共通していたとは考えにくい。この種の心情は、当時のインテリ層の一部のものであった。が、インテ

りそのものが数か未だ極めて少なかった。従って、これら僅かの事例を通じて、当時の若者の心情を把握しようとする、と全体を見誤ることに

日本で、ブラジルで、戦場に向かった若者の胸中、一人一人違っていた、と見るべきであろう。

から近く開かれるメキシコ会議では、全南米が一斉に枢軸国家に対して宣戦する決議をする。だろ、などと書いている。胸中その悪いほどアメリカが憎悪される。やるなやってみろ。我々はキモに命じる。永久の敵としてやると思っていた。アメリカ資本主義を倒さない間は、彼らのウソボレを滅すことはできない」

三月二十七日(米軍が沖縄にやってきました)。略：早く華々しい逆襲がみたいものである。四月二日 今日の新報の報道によると、沖繩本島が中断された。とある。略：敵の進撃は、ますます猛烈になって行く。略：我々は七度こ

「これからは手続を開始して、いちばん早い訪問団に入れるのはいつなのか聞いてきて」

「お前ならそう言ってくれると信じていたよ」

早稲田大学の講師を辞職することになった。恩師の期待を裏切ることになるが仕方ない。二月には入学試験が行われる。講師として残された仕事は、入学試験の会場を不正が行われないように試験監督をするだけだった。その晩、来年早稲田に会いたいという電話で伝えた。母親は対照的にガンを完治した患者のように急に瀕死として、毎朝出かけるようになった。総連に行くと短期訪問の手続きを調べ出した。大学に講師の辞退を認めようまでは、春からの予備校講師の契約を進めるわけにはいかない。しかし、共和国で暮らす家族のことを思うと、そんな悠長なことはしていられた。案の定、幸代は大学に残るよう言ってくれたが、事実を伝えられない。幸代はすべてを恩師に説明した。東アジアの歴史の研究者として内外に知られている恩師も当然、北朝鮮の内情には精通している。「もし困ったことがあればいつでも相談に来い。ただし私がまだ大学に在籍している間に」

しかし、幸代は早稲田大学の教壇に立つことは二度とないだろうと思つた。予備校にはその日のうちに、他府県の予備校でも教えられるので、可能な限り授業数を増やしてほしいと申し出た。

年内にそれらの仕事を終わらせ、一九八〇年の年が明けると、幸代はF銀行の融資相談窓口を訪ねた。それまでに融資に関する銀行のパンフレットを取り寄せ、融資の目的を何にするか必死に考えた。海外旅行や自動車購入のためのローンも三百万円まで保証人がいなくても融資可能だと記されていた。

母親を北朝鮮に旅行させるために融資してくれと正直に申告しても融資が下りると思えなかった。しかし、融資可能な使用目的は海外旅行だけしかない。

一月早々、開店したばかりのF銀行の融資相談窓口で「融資の相談に来ました」と言った。対応に出てくれたのは三十代半ばの男性だった。「海外旅行をしたいと思つていますが、融資していただけるでしょうか」

「どちらの方にご旅行される予定なのでしょう」

「中国を二、三ヶ月かけて回つてみようと思つています」

「相手はOLが一週間程度の海外旅行費用の融資を申し込みに来たと思つていたので」

「そんなに長期にわたるご旅行ですか。失礼ですがどのようなお仕事に就かれているのでしょうか」

「幸代はシヨルターバッグから名刺入れを取り出し、早稲田大学の講師の名刺を相手に渡した」

「大学の先生とされているのですか」

「教えているといたつてもまだ講師です。東アジア史が専門なのですが、春休みを利用して中国国内を回り、資料を集めたり、中国の大学教授とも会つて意見交換をしたいと思つています」

早稲田大学の名刺が意外なほど効果があった。相手は申込用紙をカウンターに置き、説明を始めた。給与証明書が確定申告のコピーとか、収入を証明できる書類を揃えて提出していただければ、審査し一週間以内に結果をお知らせすることができると思っています」

幸代はすぐに必要書類を用意し、融資限度額いっぱいばの三百万円で申し込んだ。書類提出の時、対応に当たった男性行員からクレームをつけられるかと、内心ヒクヒクしていたが、大学の給与だけではなく予備校の講師の収入もあり、何も言われなかった。

りとなった。当地の歌手ファビアナ・コソツァや、ギタリストのスコット・J・ドラマーのセル・J・アルメイダらが参加している。長く日本にブラジル音楽を紹介し、今年傘寿を迎えたナベサダの集大成だ。

1933年、栃木県生まれ。数多くのバンドセッションを経て、62年に米国ボストンのハークリ音楽院に留学。アメリカジャズやアフリカ音楽、ボサノヴァを取り入れるなど、創作性溢れる音楽で日本ジャズ界をリードしてきた。写真家としても活躍、6冊の写真集を出版している。

りそのものが数か未だ極めて少なかった。従って、これら僅かの事例を通じて、当時の若者の心情を把握しようとする、と全体を見誤ることに

日本で、ブラジルで、戦場に向かった若者の胸中、一人一人違っていた、と見るべきであろう。

から近く開かれるメキシコ会議では、全南米が一斉に枢軸国家に対して宣戦する決議をする。だろ、などと書いている。胸中その悪いほどアメリカが憎悪される。やるなやってみろ。我々はキモに命じる。永久の敵としてやると思っていた。アメリカ資本主義を倒さない間は、彼らのウソボレを滅すことはできない」

三月二十七日(米軍が沖縄にやってきました)。略：早く華々しい逆襲がみたいものである。四月二日 今日の新報の報道によると、沖繩本島が中断された。とある。略：敵の進撃は、ますます猛烈になって行く。略：我々は七度こ

りとなった。当地の歌手ファビアナ・コソツァや、ギタリストのスコット・J・ドラマーのセル・J・アルメイダらが参加している。長く日本にブラジル音楽を紹介し、今年傘寿を迎えたナベサダの集大成だ。

1933年、栃木県生まれ。数多くのバンドセッションを経て、62年に米国ボストンのハークリ音楽院に留学。アメリカジャズやアフリカ音楽、ボサノヴァを取り入れるなど、創作性溢れる音楽で日本ジャズ界をリードしてきた。写真家としても活躍、6冊の写真集を出版している。

りそのものが数か未だ極めて少なかった。従って、これら僅かの事例を通じて、当時の若者の心情を把握しようとする、と全体を見誤ることに

日本で、ブラジルで、戦場に向かった若者の胸中、一人一人違っていた、と見るべきであろう。

から近く開かれるメキシコ会議では、全南米が一斉に枢軸国家に対して宣戦する決議をする。だろ、などと書いている。胸中その悪いほどアメリカが憎悪される。やるなやってみろ。我々はキモに命じる。永久の敵としてやると思っていた。アメリカ資本主義を倒さない間は、彼らのウソボレを滅すことはできない」

三月二十七日(米軍が沖縄にやってきました)。略：早く華々しい逆襲がみたいものである。四月二日 今日の新報の報道によると、沖繩本島が中断された。とある。略：敵の進撃は、ますます猛烈になって行く。略：我々は七度こ

りとなった。当地の歌手ファビアナ・コソツァや、ギタリストのスコット・J・ドラマーのセル・J・アルメイダらが参加している。長く日本にブラジル音楽を紹介し、今年傘寿を迎えたナベサダの集大成だ。

1933年、栃木県生まれ。数多くのバンドセッションを経て、62年に米国ボストンのハークリ音楽院に留学。アメリカジャズやアフリカ音楽、ボサノヴァを取り入れるなど、創作性溢れる音楽で日本ジャズ界をリードしてきた。写真家としても活躍、6冊の写真集を出版している。

りそのものが数か未だ極めて少なかった。従って、これら僅かの事例を通じて、当時の若者の心情を把握しようとする、と全体を見誤ることに

日本で、ブラジルで、戦場に向かった若者の胸中、一人一人違っていた、と見るべきであろう。

から近く開かれるメキシコ会議では、全南米が一斉に枢軸国家に対して宣戦する決議をする。だろ、などと書いている。胸中その悪いほどアメリカが憎悪される。やるなやってみろ。我々はキモに命じる。永久の敵としてやると思っていた。アメリカ資本主義を倒さない間は、彼らのウソボレを滅すことはできない」

三月二十七日(米軍が沖縄にやってきました)。略：早く華々しい逆襲がみたいものである。四月二日 今日の新報の報道によると、沖繩本島が中断された。とある。略：敵の進撃は、ますます猛烈になって行く。略：我々は七度こ

りとなった。当地の歌手ファビアナ・コソツァや、ギタリストのスコット・J・ドラマーのセル・J・アルメイダらが参加している。長く日本にブラジル音楽を紹介し、今年傘寿を迎えたナベサダの集大成だ。

1933年、栃木県生まれ。数多くのバンドセッションを経て、62年に米国ボストンのハークリ音楽院に留学。アメリカジャズやアフリカ音楽、ボサノヴァを取り入れるなど、創作性溢れる音楽で日本ジャズ界をリードしてきた。写真家としても活躍、6冊の写真集を出版している。

りそのものが数か未だ極めて少なかった。従って、これら僅かの事例を通じて、当時の若者の心情を把握しようとする、と全体を見誤ることに

日本で、ブラジルで、戦場に向かった若者の胸中、一人一人違っていた、と見るべきであろう。

から近く開かれるメキシコ会議では、全南米が一斉に枢軸国家に対して宣戦する決議をする。だろ、などと書いている。胸中その悪いほどアメリカが憎悪される。やるなやってみろ。我々はキモに命じる。永久の敵としてやると思っていた。アメリカ資本主義を倒さない間は、彼らのウソボレを滅すことはできない」

三月二十七日(米軍が沖縄にやってきました)。略：早く華々しい逆襲がみたいものである。四月二日 今日の新報の報道によると、沖繩本島が中断された。とある。略：敵の進撃は、ますます猛烈になって行く。略：我々は七度こ

りとなった。当地の歌手ファビアナ・コソツァや、ギタリストのスコット・J・ドラマーのセル・J・アルメイダらが参加している。長く日本にブラジル音楽を紹介し、今年傘寿を迎えたナベサダの集大成だ。

1933年、栃木県生まれ。数多くのバンドセッションを経て、62年に米国ボストンのハークリ音楽院に留学。アメリカジャズやアフリカ音楽、ボサノヴァを取り入れるなど、創作性溢れる音楽で日本ジャズ界をリードしてきた。写真家としても活躍、6冊の写真集を出版している。

りそのものが数か未だ極めて少なかった。従って、これら僅かの事例を通じて、当時の若者の心情を把握しようとする、と全体を見誤ることに

日本で、ブラジルで、戦場に向かった若者の胸中、一人一人違っていた、と見るべきであろう。

から近く開かれるメキシコ会議では、全南米が一斉に枢軸国家に対して宣戦する決議をする。だろ、などと書いている。胸中その悪いほどアメリカが憎悪される。やるなやってみろ。我々はキモに命じる。永久の敵としてやると思っていた。アメリカ資本主義を倒さない間は、彼らのウソボレを滅すことはできない」

三月二十七日(米軍が沖縄にやってきました)。略：早く華々しい逆襲がみたいものである。四月二日 今日の新報の報道によると、沖繩本島が中断された。とある。略：敵の進撃は、ますます猛烈になって行く。略：我々は七度こ

水野 龍
RYO MIZUNO
O PRECURSOR DA IMIGRAÇÃO JAPONESA NO BRASIL
ニッケイ新聞
お問い合せ・お申し込みは (11) 3340-6060

A saga de Shuhei Uetsuka
TORU NOMIO
O HOMEM DA MATA SELVAGEM
ニッケイ新聞
お問い合せ・お申し込みは (11) 3340-6060

子や孫に移民の歴史伝える一冊
アマゾン
アマゾン日本人入植80周年記念
ご購入は
●ニッケイ新聞社 11-3340-6060 ●太陽堂 11-3208-6588
●ブラジル日本移民史料館 11-3209-5465 ●フォノマギ竹内書店 11-3104-3399
●レストラン「トメアス」 11-5589-9124 Rua Guarau 122 地下鉄ブラッサ・ダ・アルポレ駅から徒歩1分
郵便でのご注文の方は、●太陽堂 ●フォノマギまで。詳しくはニッケイ新聞社 11-3340-6060 担当マリ

じんもんけん

人文研よ、どこへゆく?

消防法で移転を余儀なく

来月中に元県連事務所へ

消防法の遵守により館内施設の改修を進めている文協が、避難通路確保のため、同会館3階にあるサンパウロ人文科学研究所(本山省三理事長)に移転を迫っていたことが本紙取材で分かった。人文研側は同階にある元県連事務所への移転を希望。しかし、「着物の収蔵庫を作りたい」とするブラジル日本移民史料館と、水直下の移転が生まれていた。同ビル唯一の店でもあり、「一時は館外に移転先を探していた人文研だったが、本山理事長が人文研の主張を書面で文協側に送付したことで状況は一転、要求が通る形となった。木多喜八郎文協会長は「問題を早く解決したかったし、人文研の思いを改めて知ったことで、考えるところがあつた」と話している。

史料館との軋轢のすえ



現在の人文研入り口の様子

消防局から指摘されているのは、3階エレベーターの入り口から、フロア最奥に位置する非常出口までの避難通路が確保されていないことだ。その直線上には、人文研事務所兼図書室がある。通路確保のためには、壁を取り壊し、部屋面積を縮小させる必要がある。文協は立ち退きを打診、人文研との間で話し合いが続けられていた。

史料館を管理する文協の当初の案は、人文研を同階にある「足跡」プロジェクト事務所(31号室)に移転させ、県連元事務所、未整理の史料や「足跡」の事務所を移すというもので、史料館もこれに賛同した。これに対し人文研側は「(31号室は)日差しがきつ、雨漏りもある」と意気込みを語った。茶室名は清孝さんの「清」と「照」をあわせ、太陽のように明るく清らかにとの意味をこめ、「清照庵」とした。

聖州アメリカナで茶室開き

須郷夫婦が文化普及に力

茶道裏千家ブラジルセンターで40年間茶道を営む須郷昭代さん(63)と須郷清孝さん(65)が、2人の生徒が通っている「茶室開き」を行った。約170人が来場し、優雅な茶道の点前を見入った。

3年前、日本建築を手がける山形工務の齋藤宏

4兄弟に依頼し、夫の清孝さん(65)が、2人の生徒が通っている「茶室開き」を行った。約170人が来場し、優雅な茶道の点前を見入った。

3年前、日本建築を手がける山形工務の齋藤宏



須郷清孝・昭代夫妻

見入っていたシモーニ・ファタルさん(40)は、「すばらしかった。私は仕事で忙しくて習えないけど、主人が始める興味深そうに茶席に

「清」と「照」をあわせ、太陽のように明るく清らかにとの意味をこめ、「清照庵」とした。

茶道裏千家ブラジルセンターからも、林宗慶代表やエリソン・トンプソン・デ・リマ副会長をはじめ、35人が駆けつけた。会員のバデルソン・デ・ソウザさんは、「茶席は宇宙の縮図。人間を調和、敬意、平和のある状態に導いてくれる」など、非日系にもわかりや

なからも、「(元県連事務所)着物の収蔵庫を作る計画が白紙になった」と残念顔を見せる。人文研から明け渡される部屋については「面積を考えるとどう使うか? これから考える」とため息をついた。

山口市の伊藤紀美子事務局長によれば、インフレなどの影響を受け、山口市ロータリークラブから寄付される10万円

円で買える米の量は年々減少しているのだとか。今年もその流れは顕著で、昨年の1・2トンを150キロ以上減らすことが目標とされている。山口市ロータリークラブは、人文研の立ち退き

問題。移転先に要求していた県連事務所を使用したいとしていた山下リジ子事務局長によれば、人文研の代表が話し合いをしてきた第1理事の大原毅氏は、文協高等審議会メンバー。店子で

ある人文研の立場は非常に弱いものだったが、本山理事長からの文書で状況は一転、「思いを汲んだ」と木多会長は話した。職責も「文書を出したのが良かった」とも話し、昭代さんの夫・清孝さんが会長をつとめるブラジル倫理の会(Ame

リカーナ支部の事務室があるほか、昭代さんによる書道・日本語教室も併設されている。非日系の多い同支部が友人を誘って訪れたせいか、茶室開きに訪れた客の大半は非日系。ブラジル社会に向けた日本文化発信拠点になれば、

「サツカーの原点見たい」

「サツカーの原点見たい」

「サツカーの原点見たい」

「サツカーの原点見たい」

「サツカーの原点見たい」

「サツカーの原点見たい」

「サツカーの原点見たい」

「サツカーの原点見たい」

「サツカーの原点見たい」

「サツカーの原点見たい」

「サツカーの原点見たい」

「サツカーの原点見たい」

「サツカーの原点見たい」

「サツカーの原点見たい」

「サツカーの原点見たい」

「サツカーの原点見たい」

「サツカーの原点見たい」

「サツカーの原点見たい」

「サツカーの原点見たい」

「サツカーの原点見たい」

「サツカーの原点見たい」

「サツカーの原点見たい」

「サツカーの原点見たい」

「サツカーの原点見たい」

「サツカーの原点見たい」

「サツカーの原点見たい」

「サツカーの原点見たい」

「サツカーの原点見たい」

「サツカーの原点見たい」

「サツカーの原点見たい」

「サツカーの原点見たい」

「サツカーの原点見たい」

「サツカーの原点見たい」

「サツカーの原点見たい」

「サツカーの原点見たい」

「サツカーの原点見たい」

「サツカーの原点見たい」

「サツカーの原点見たい」

「サツカーの原点見たい」

「サツカーの原点見たい」

「サツカーの原点見たい」

「サツカーの原点見たい」

「サツカーの原点見たい」

「サツカーの原点見たい」

「サツカーの原点見たい」

「サツカーの原点見たい」

「サツカーの原点見たい」

「サツカーの原点見たい」

「サツカーの原点見たい」

「サツカーの原点見たい」

「サツカーの原点見たい」

「サツカーの原点見たい」

「サツカーの原点見たい」

「サツカーの原点見たい」

「サツカーの原点見たい」

「サツカーの原点見たい」

「サツカーの原点見たい」

「サツカーの原点見たい」

「サツカーの原点見たい」

「サツカーの原点見たい」

「サツカーの原点見たい」

「サツカーの原点見たい」

「サツカーの原点見たい」

「サツカーの原点見たい」

「サツカーの原点見たい」

「サツカーの原点見たい」

「サツカーの原点見たい」

「サツカーの原点見たい」

「サツカーの原点見たい」

「サツカーの原点見たい」

本場のスペイン料理
Restaurante DON CURRO
www.restaurantedoncurro.com.br

★たこ、えび、貝類の
おいしいパエリア

★伊勢えび、その他
高級魚の刺身

★水槽から生きた伊勢えびを
お選びください

★ご家庭に宅配も致します

★火曜から土曜は昼食と夕食
日曜は昼食のみ 月曜・定休

DELIVERY

Rua Alves Guimarães, 230
Pinheiros - São Paulo - SP
(Estacionamento próprio com manobrista)
Fone: (11) 3062-4712

サンパウロ市内西部方面の購読者の皆様へ
現在配達員調整中のため
本社配達員及びトランスフォーリア社より
配達されております。
新聞が重複配達されています。
平常になるまで御了承下さいませ
お願い申し上げます。
ニッケイ新聞社

PC Liberdade
パソコンのことなら 修理/販売
何でもおまかせ 日本語化等

Windows7 正規版 格安販売中!
(11) 985-587-552

www.nikkeishimbun.com.br
ニッケイ新聞
NIKKEI SHIMBUN

【営業時間】
月曜～金曜日: 祝日を除く
午前9時～午後4時

(11) 3340-6060

Rua da Glória, 332
Liberdade
CEP 01510-000
São Paulo - SP

【購読】
nikkeishimbun@
yahoo.com.br

【広告】
anuncio.nk@hotmail.com

世界で最高の食をあなたに
SCANDALIO lounge

5つの最適な調和された空間…

ダンスホール
スリパー付きのレストラン
パンガロー風のレストハウス
パーティー会場
スペシャルシート

豊富なオプションを、お楽しみ下さい。

快通で洗練された空間が、あなたを包み込む…

多くのエンターテイメントでお楽しみ下さい Tel.: (11) 2066-2700
Rua Coronel Diogo, 1199 - Aclimação - São Paulo - SP

