





# 「環境重視か産業発展か」

## PSBとRSが擦り合せ

### マリリーナとカンポス共闘で

2014年の大統領選を共に戦うと見られているエドゥアルド・カンポス氏のブラジル社会党(PSB)とマリリーナ・シウヴァ氏の持続ネットワーク(RS)が、最初の共同集会を28日に聖市で行った。左派のジウマPT政権に対し、右よりのブラジル民主社会党(PSDB)のアーシオ・ネーヴェス党首。PSBに知名度の高いマリリーナ氏に加わったことで第三極としての注目されるが、その政策や立ち位置がどこかよく分らない。そこでPSBとRSが共闘方針の話し合いを行ったが、本来主張の違う二党の同盟の難しさを垣間見せる結果となった。9日付付字紙が報じている。



28日の集会でのカンポス氏とマリリーナ氏

## 政策差どうまとめるか

RSの党発足の承認が得られなかったマリリーナ氏が、大統領選で争うと見られていたカンポス氏のPSBへの移籍を発表した10月5日から約3週間が経過し、両氏が来年に向けて具体的に打ち合わせを始め、両党の政治家約150人が聖市に集まった。マリリーナ氏は環境重視で知られることから、農業政策が一つの争点といえる。

## 州 犬猿ダメでネズミはOK?

### 動物実験に関するアンケート

聖州サンロッセ市で起きた動物愛護者たちの動物実験施設への侵入事件。彼らはサンロッセ市で働く高校生3名を逮捕し、12歳の少年と道を歩いているところを、通った車に乗っていた軍警から突然胸に銃弾を受け、死亡した。

## 伯国人口は沿岸部に集中

### IBGEが人口分布図発表

が、29日にIBGE(地理統計院)が公開した、2010年時点の人口分布図で明らかになった。同日付R7サイトが報じた。同日付R7サイトが報じた。同日付R7サイトが報じた。

## 南米神宮

ライバのような都市化が進む地域や沿岸地域に集中している。IBGEは、「これまで過去に、沿岸地域に優先的に居住地を作ってきたことの結果」として、ブラジルの中央部にブラジリアを建設したことも、他にもミナス州ペロオリゾンテ、ピアウイオリ州、ピアウイオリ州、ピアウイオリ州の南部のような北東部の地方でも、人口密度は低い。

## 聖市北部で報復デモ

### 17歳少年の死への抗議で

### 州保安局が国に支援求める

軍警によって27日に17歳の少年が殺害されたことへの報復措置として、武装した暴徒が9日夜、聖州とミナス州をつなぐ主要道路のフェルナン・ジューアス街道を少なくとも4時間以上封鎖し、聖市北部ジャサナー地区で一連の暴力行為を働いた。29日付フォーリー、エスタード両紙が報じた。抗議行動は午後6時頃、少年の遺体埋葬後に

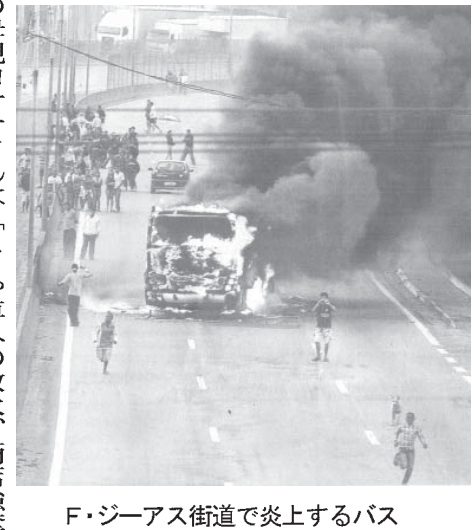
## 伯国人口は沿岸部に集中

### IBGEが人口分布図発表

が、29日にIBGE(地理統計院)が公開した、2010年時点の人口分布図で明らかになった。同日付R7サイトが報じた。同日付R7サイトが報じた。同日付R7サイトが報じた。

## 南米神宮

ライバのような都市化が進む地域や沿岸地域に集中している。IBGEは、「これまで過去に、沿岸地域に優先的に居住地を作ってきたことの結果」として、ブラジルの中央部にブラジリアを建設したことも、他にもミナス州ペロオリゾンテ、ピアウイオリ州、ピアウイオリ州の南部のような北東部の地方でも、人口密度は低い。



F・ジューアス街道で炎上するバス

## 伯国人口は沿岸部に集中

### IBGEが人口分布図発表

が、29日にIBGE(地理統計院)が公開した、2010年時点の人口分布図で明らかになった。同日付R7サイトが報じた。同日付R7サイトが報じた。同日付R7サイトが報じた。

## 南米神宮

ライバのような都市化が進む地域や沿岸地域に集中している。IBGEは、「これまで過去に、沿岸地域に優先的に居住地を作ってきたことの結果」として、ブラジルの中央部にブラジリアを建設したことも、他にもミナス州ペロオリゾンテ、ピアウイオリ州、ピアウイオリ州の南部のような北東部の地方でも、人口密度は低い。

## 伯国人口は沿岸部に集中

### IBGEが人口分布図発表

が、29日にIBGE(地理統計院)が公開した、2010年時点の人口分布図で明らかになった。同日付R7サイトが報じた。同日付R7サイトが報じた。同日付R7サイトが報じた。

## 南米神宮

ライバのような都市化が進む地域や沿岸地域に集中している。IBGEは、「これまで過去に、沿岸地域に優先的に居住地を作ってきたことの結果」として、ブラジルの中央部にブラジリアを建設したことも、他にもミナス州ペロオリゾンテ、ピアウイオリ州、ピアウイオリ州の南部のような北東部の地方でも、人口密度は低い。

## 伯国人口は沿岸部に集中

### IBGEが人口分布図発表

が、29日にIBGE(地理統計院)が公開した、2010年時点の人口分布図で明らかになった。同日付R7サイトが報じた。同日付R7サイトが報じた。同日付R7サイトが報じた。

ニッケイ新聞出版、宮坂国人財団・アリアンサ日伯文化連盟協賛  
 ブラジル版いよいよ販売開始!  
 日ポ生活会話ガイド  
**o Jeitinho no Japão para os brasileiros**  
 ブラジル人のためのニッポンの裏技  
 Guia Prático para viver no Japão  
 暮らしに役立つ日本語便利帳

- 日本語とポルトガル語の勉強にすごく便利
- 面白くて分かりやすい
- 画像付き日常生活の会話
- カテゴリー別、辞書付き
- 日本の生活ガイドにも

前版大好評 全巻売り切れ!!

特別価格 R\$50

ご購入・お問い合わせ先  
 詳しくはニッケイ新聞社 11-3340-6060 担当マリアまで  
 郵便でのご注文の方は、●太陽堂 ●フォノマギまで

●ニッケイ新聞社 11-3340-6060 ●太陽堂 11-3208-6588 ●フォノマギ竹内書店 11-3104-3399

外国為替市場  
 10月29日午後4時現在  
 米 2.1805 R\$  
 売 2.1790 R\$  
 買 2.1790 R\$  
 円相場  
 売 0.0222 R\$  
 買 0.0222 R\$



# 輸出産 為替変動で利幅が縮小

## 先行き不透明なコスト圧力 メタルプランからは輸出拡大

7月から9月にかけての為替の大きな変動を受け、輸出産業者は、輸出産業者は、ドル高時に確保してきたアドバンテージを失った。

**早めの安定が今後のカギ**

中間投入財は為替の変動に即座に反応して値上がりしたが、輸出産業者のアドバンテージの回復は緩やかなペースで進んでいる。ピーク時にドル高が替相場は1ドル＝2.45レアルに達したが、40日以上にわたってドル高が替相場は、2.30レアルを上回る水準で推移した。



メタルプランのエジガル・ドゥットラ取締役

ブラジルの国内工業は現在、平均すると使用する中間投入財の25%を輸入に依存しており、為替相場の先行き不透明感、コスト圧力として跳ね返ってくる。

カンピーナス大学(Unicamp)のエジガル・ペレイラ教授によると、問題は過去数年にわたって産業構造の変化が進められてきたことだという。ドル高が替相場の下

### グレンコアと住友が鉱山買収

**高品位炭埋蔵で世界3位**

グレンコア・エクストラクタと住友商事が、オーストラリアにある高品位炭の埋蔵量として世界第3位の炭鉱の権益を、リオ・チントから買収した。今回の買収は、新たな相場を背景に複数の輸出産業者でコスト圧力が強まっているが、より早く輸出の拡大に向けた動きがはじまっていると見られる。

### ブラジルビジネス

## W杯 電力工事の完了は開催後？ 一部の開催市で対策遅れる



ポルト・アレグレのベイラ・リオ・スタジアム

2014年にブラジルで開催されるサッカー・ワールドカップ(W杯)が、当初想定されていたような盛り上がりを見せていない。試合が開催される12都市の一部では、電力供給に必要な工事が間に合わない可能性が懸念されている。

最も懸念されているのは南大河州ポルト・アレグレ市で、順調なバラナ州クリチバ市でも、当局者は頭を抱えている状態。またミナス・ジェライス州ベロ・オリゾンテ市でも、急ピッチで整備が進められている。

配電会社各社は2011年、連邦政府と、W杯会期中の電力システムの一時的な変更を協議している。信用性を向上させることとして、電力事情は問題として、電力事情はこのイベントを抜きにして、既に改善が求められている。このイベントに合わせて、連邦政府は、業界規定をより厳格なものにしており、これ以降、国家電力監督庁(Aneel)が全ての工事を監視している。

ポルト・アレグレ市の場合、南大河州電力会社(CEEE)が22件の工事を進めている。A

neerの監査報告書によると、15件の遅れが認められており、警戒を要するところが多い。厳しい状況に置かれている。このままでは、現在の作業日程では、これらの変更が完了するのは、いずれも2014年7月13日に予定されている決勝戦以降になるためだ。

工場の遅れが最も顕微とされるクリチバ市でも、バラナ州電力会社(Cooper)が進める送電線建設工事が完了する。開幕直前の14年4月。しかし、工事に一切の遅れが発生しないとは仮定した場合の日程だ。Aneelは憂慮する。

反対に、予定された計画を完了したのは、ベロオリゾンテ市とセアラ州フォルタレザ、リオ・デ・ジャネイ

照価格の形成に打撃を与えたが、同社の2013年の輸出は、9月までの中間投入財の輸入を拡大してきた。輸入に強く依存しながら、国内市場に軸足を移した。

だが、今回のようなレアル安を中心とした為替変動に見舞われ、インフレ幅が圧縮され、インフレ率を引き起こす。企業にとつての出口戦略は輸出の拡大であるが、その動きは緩やかに推移する。メタルプランのエジガル・ドゥットラ取締役は、為替の強い変動が参

### 亜国がGDPの計算法変更

**長年疑われつづけたデータ**

アルゼンチンは2014年3月から、同国の国内総生産(GDP)の計算法を変更する。現在、アルゼンチンの経済指標は、インフレ指数と併せて、GDP成長率についても政府の発表するデータの信頼性が疑問視されている。これを受け、アルゼンチンの国家資料調査院(Indec)が、1993年から継続してきた算出基準を変更する。

加えてアルゼンチン政府は、2005年に定められた公式GDP成長率年率3.22%を上回る場合、財政公債の償還を実施するという規定に、財政的な圧力を回避するとの見解を示している。

アルゼンチン政府は18日、2013年8月のGDPが前年同月比4%成長と発表した。これは、8月までの過去12カ月間で見たと、その前の期と比較して4.1%の成長。

他方、民間コンサルタント会社は、2.8%か

チコス社は、最も重要なのは為替の安定だと指摘する。「障害になるのは、過度の為替変動。これは、価値の戦略を不透明なものにする」と同社は指摘する。(25日付掲載)

アルカテルが伯国市場に期待

アルカテル・ルーセン(3G)市場で多くのビジネス・チャンスを見出し、このほど社長に就任したマikel・コムズ氏は、同社の世界的なシェア回復の足掛かりとして、ブラジル市場でのプレゼンス拡大に期待している。同社が注目しているのは、第4世代携帯電話(4G)。このため同社は、中継局などの設備の小規模化、低価格化を進め、携帯電話事業会社に対してPRする方針を採用する。(23日付掲載)

コロンのセーフガード協議

ブラジルは22日、世界貿易機関(WTO)において鉄鋼製品の輸入に対してセーフガードを導入して制限しているコロンの政策に対して、協議に入る。

コロンビア政府の対応は、同行に進出しているゲルタウとポトルンチンといったブラジル資本の製鉄会社の要請を受けたもの。

ブラジル代表団は逆、インド資本でブラジルにおいて鉄鋼製品を製造するアルセロール・ミタルなどの要請を受けて今回の対応に踏み切った。(22日付掲載)

### BND E Sが業界融資優先

**より低利かつ長期化を目指す**

国立経済社会開発銀行(BND E S)が、インフラ業界、資本集約的企業、技術革新を推進するプロジェクトへのより低利かつ長期の融資を提供する方向で注力する。

「その他の分野では、市場を補完するような形へと、融資の提供方法を調整する。もし財界が求めるならば、市価の一部負担を求め、インフラ分野への融資と比較すれば高コストとなるが、市場と比較すれば依然として割安になる」という。

### PMDBがPTに反乱

**14年選挙で大統領に圧力**

2014年の選挙において多くの州で自党から候補者を擁立するという労働者党(PT)の方針に反対するPMDBが、4年6月3日に前倒しすることを表明した。

この州でPTから立候補するとコメントしており、これに不快感を表明していた。こうした不満は、アラウ州とハイア州、アラウ州、リオ・デ・ジャネイロ州でとりわけ大きく、州政で譲歩した上に国政でPTを支援することに不満が噴出している。

リオ・グランデ・ド・スール州では、州長がPTの連立を阻止する動きにさらされている。(24日付掲載)

「市場は受け止めていない」と、OGXの資産価値は、負債総額を下回っている。パロール紙が独自に集計したところでは、同社の推定正味現在価値は25億ドルで、対する負債総額は41億ドルである。証券取引市場では、2010年11月に時価総額が750億レアルに達した同社であるが、2013年10月15日時点では10億レアルを下回っている。(28日付掲載)

セlieicの利上げ転嫁進まず

従来と異なり、国内銀行業界は、ブラジル経済の利上げを与信供与事業の金利に簡単に上積みできている。一部のケースでは、セlieicの利上げサイクルが始まった4月以来、9月までにも利下げされている場合もある。

大部分でこの期間、1.75%ポイントのSelieicの利上げを下回る金利の上昇で、10月には中銀通貨政策コミテ(Copom)がさらに0.5%ポイント利上げしている。(24日付掲載)

# B-side

経済ニュース速報 & データベース

- コピー&ペーストで報告書が作成可能な最新のビジネスニュースをいち早く入手したい
- データベース化された情報を利用したい
- 求めるニュースや話題を伝えてインタラクティブに情報を入力・交換したい

効率的に連携させて 効果的な利用が可能です

そんな「したい」を、B-Side Solutionsがお手伝いいたします。

お問い合わせは、サイト運営会社の B-Side Solutions Ltda. へ。

Rua Apeninos, 665 1ºand. Sala3 Paraíso - São Paulo - SP Tel: (11) 3271-5680 http://b-side.brasilforum.com / b-side@brasilforum.com

### B-side からのお知らせ

**龍谷大学同窓会南米支部が発足**

龍谷大学経済学部1期生(昭和40年卒)でパラグアイ在住の島崎允也(しまざき・ゆ)氏が発起人となり、さる6月10日、サンパウロ市内で、パラグアイとブラジルの龍谷大学OBにより龍谷大学同窓会南米支部が発会しました。

南米支部は当面、社会学部2期生(平成5年卒)の美代賢志(みよ・けんじ)氏が世話人となり、調査・翻訳会社「B-side」の事務所を連絡先とします。OBリストへの登録を希望する方は kenji\_miy@hotmail.com までメールにて連絡ください。

クリッピング調査や 翻訳もお任せください



ニッケイ俳壇

富重久子 選

(765)

セザリオランジェ 井上 人栄

「イグワスの滝」
○増水のありしイグワス滝しづき
○増水の滝壺庭むとろろなし
○滝しづき白き野外のレストラン
○色鳥に案内されて園境
○ミナス路は石も左も花もこーヒー

季節によつて心どい乾季が続くと水量が
くっくとならなるが、雨量の多かった後の
滝の水高は驚く程で、傍の建物の手摺に掴
まっけても吸い込まれそうに恐ろしい。
二目目の様に、普段の滝壺はボートで
渡って、岩燕の巣を覗いたり、割合の穂
やかであるが、増水の滝壺は「淀むところ
なし」の流れとなる。

滝しづきを浴びながら周遊して野外のレ
ストランで一休みすると、離れた高所から
眺めた滝の全景はまた格別に素晴らしい。
こうして滝の絶景に魅せられながら、色
鳥の愛らしい声に導かれ緑の林を歩いてい
く園境の滝の景観に、心を残しながら帰途
につく。

ミナス路はこーヒーの花の真つ盛り。そ
の花の香りに酔せりながら旅の終わりが近
づく。
連作は読者に、一句だけ自立して解説し
て貰えないことがあるが、この作者の力作
は一句づつでも立派に読み応えのある力作
であった。巻頭俳句として推奨できる五句
であった。

読者文芸

カンピナス俳句会

花カフエー吾子は花の大
学生 塩沢 竜南
花カフエー吾子は花の大
学生 塩沢 竜南
花カフエー吾子は花の大
学生 塩沢 竜南

リベロンピレス俳句会
鐘かすむ日曜ミサの教会
忘れ得ぬ生家の庭の八重
粒となり大地に還る春の

○晩学の俳句の歩みや蝸牛
○せせらぎや丸木橋這ふ蝸牛
引越しの鉢に知らせし蝸牛
虚子句の知るか知らず蝸牛
○「晩学」とは年を取ってから学問をする
ことであるが、この句の晩学は俳句の勉強
を始めたことであって、作者は蜂鳥が創刊
して暫くして入会し、すぐかすまの期待の
誌友であった。

○「イグワスの滝」の旅の連作。
季節によつて心どい乾季が続くと水量が
くっくとならなるが、雨量の多かった後の
滝の水高は驚く程で、傍の建物の手摺に掴
まっけても吸い込まれそうに恐ろしい。

○病む妻に静臥の視線を凝視を見せ
貧相の鏡のみに春情しむ
過疎村の淋しき窓花蜜柑
新鮮な空気の庭に花蜜柑

○「イグワスの滝」の旅の連作。
季節によつて心どい乾季が続くと水量が
くっくとならなるが、雨量の多かった後の
滝の水高は驚く程で、傍の建物の手摺に掴
まっけても吸い込まれそうに恐ろしい。

○「イグワスの滝」の旅の連作。
季節によつて心どい乾季が続くと水量が
くっくとならなるが、雨量の多かった後の
滝の水高は驚く程で、傍の建物の手摺に掴
まっけても吸い込まれそうに恐ろしい。

○「イグワスの滝」の旅の連作。
季節によつて心どい乾季が続くと水量が
くっくとならなるが、雨量の多かった後の
滝の水高は驚く程で、傍の建物の手摺に掴
まっけても吸い込まれそうに恐ろしい。

○「イグワスの滝」の旅の連作。
季節によつて心どい乾季が続くと水量が
くっくとならなるが、雨量の多かった後の
滝の水高は驚く程で、傍の建物の手摺に掴
まっけても吸い込まれそうに恐ろしい。

○「イグワスの滝」の旅の連作。
季節によつて心どい乾季が続くと水量が
くっくとならなるが、雨量の多かった後の
滝の水高は驚く程で、傍の建物の手摺に掴
まっけても吸い込まれそうに恐ろしい。

○「イグワスの滝」の旅の連作。
季節によつて心どい乾季が続くと水量が
くっくとならなるが、雨量の多かった後の
滝の水高は驚く程で、傍の建物の手摺に掴
まっけても吸い込まれそうに恐ろしい。

と一緒になつて赤な薔薇の写真を送ってくれ
る作者。
この句の様に長い闘病の奥さんの看病
を、こまめにこなしながら休み無く投句を
続けていく。静寂の奥さんの視線が丁度い
い具合に届くところに、この薔薇の花を置
いてあげる作者、その限りの優しい心に、
心からエールを送りたい。

○「イグワスの滝」の旅の連作。
季節によつて心どい乾季が続くと水量が
くっくとならなるが、雨量の多かった後の
滝の水高は驚く程で、傍の建物の手摺に掴
まっけても吸い込まれそうに恐ろしい。

○「イグワスの滝」の旅の連作。
季節によつて心どい乾季が続くと水量が
くっくとならなるが、雨量の多かった後の
滝の水高は驚く程で、傍の建物の手摺に掴
まっけても吸い込まれそうに恐ろしい。

○「イグワスの滝」の旅の連作。
季節によつて心どい乾季が続くと水量が
くっくとならなるが、雨量の多かった後の
滝の水高は驚く程で、傍の建物の手摺に掴
まっけても吸い込まれそうに恐ろしい。

○「イグワスの滝」の旅の連作。
季節によつて心どい乾季が続くと水量が
くっくとならなるが、雨量の多かった後の
滝の水高は驚く程で、傍の建物の手摺に掴
まっけても吸い込まれそうに恐ろしい。

○「イグワスの滝」の旅の連作。
季節によつて心どい乾季が続くと水量が
くっくとならなるが、雨量の多かった後の
滝の水高は驚く程で、傍の建物の手摺に掴
まっけても吸い込まれそうに恐ろしい。

○「イグワスの滝」の旅の連作。
季節によつて心どい乾季が続くと水量が
くっくとならなるが、雨量の多かった後の
滝の水高は驚く程で、傍の建物の手摺に掴
まっけても吸い込まれそうに恐ろしい。

○「イグワスの滝」の旅の連作。
季節によつて心どい乾季が続くと水量が
くっくとならなるが、雨量の多かった後の
滝の水高は驚く程で、傍の建物の手摺に掴
まっけても吸い込まれそうに恐ろしい。

○「イグワスの滝」の旅の連作。
季節によつて心どい乾季が続くと水量が
くっくとならなるが、雨量の多かった後の
滝の水高は驚く程で、傍の建物の手摺に掴
まっけても吸い込まれそうに恐ろしい。

舞ひ込みし蝶見て宝鏡を買ふ
ブラジリア月に染まりて春を行く
朝市に三蘭だけを買った
○先月の句会の時「夜、高い声で鳴く鳥
あは鳥は何と言ふ鳥、しょうか」とこの作
者に聞かれた。夜鳴く鳥、私も知らない。
夜鷹とか蝙蝠は夜の鳥であるが、夜鷹は
(蚊咬鳥)ともいい、キョツ、キョツ、
キョツと短調に鳴く。蝙蝠 (蚊食
鳥)の鳴き声は知らない。
それにしても「春の闇」と言う季語で、
印象的な佳句であった。

○「イグワスの滝」の旅の連作。
季節によつて心どい乾季が続くと水量が
くっくとならなるが、雨量の多かった後の
滝の水高は驚く程で、傍の建物の手摺に掴
まっけても吸い込まれそうに恐ろしい。

○「イグワスの滝」の旅の連作。
季節によつて心どい乾季が続くと水量が
くっくとならなるが、雨量の多かった後の
滝の水高は驚く程で、傍の建物の手摺に掴
まっけても吸い込まれそうに恐ろしい。

○「イグワスの滝」の旅の連作。
季節によつて心どい乾季が続くと水量が
くっくとならなるが、雨量の多かった後の
滝の水高は驚く程で、傍の建物の手摺に掴
まっけても吸い込まれそうに恐ろしい。

○「イグワスの滝」の旅の連作。
季節によつて心どい乾季が続くと水量が
くっくとならなるが、雨量の多かった後の
滝の水高は驚く程で、傍の建物の手摺に掴
まっけても吸い込まれそうに恐ろしい。

○「イグワスの滝」の旅の連作。
季節によつて心どい乾季が続くと水量が
くっくとならなるが、雨量の多かった後の
滝の水高は驚く程で、傍の建物の手摺に掴
まっけても吸い込まれそうに恐ろしい。

○「イグワスの滝」の旅の連作。
季節によつて心どい乾季が続くと水量が
くっくとならなるが、雨量の多かった後の
滝の水高は驚く程で、傍の建物の手摺に掴
まっけても吸い込まれそうに恐ろしい。

○「イグワスの滝」の旅の連作。
季節によつて心どい乾季が続くと水量が
くっくとならなるが、雨量の多かった後の
滝の水高は驚く程で、傍の建物の手摺に掴
まっけても吸い込まれそうに恐ろしい。

○「イグワスの滝」の旅の連作。
季節によつて心どい乾季が続くと水量が
くっくとならなるが、雨量の多かった後の
滝の水高は驚く程で、傍の建物の手摺に掴
まっけても吸い込まれそうに恐ろしい。

果てしなく続くビル街春の月
遥か飛ぶたしかに燕燕よね
咲き続くと房なれど藤の花
○「イグワスの滝」の旅の連作。
季節によつて心どい乾季が続くと水量が
くっくとならなるが、雨量の多かった後の
滝の水高は驚く程で、傍の建物の手摺に掴
まっけても吸い込まれそうに恐ろしい。

○「イグワスの滝」の旅の連作。
季節によつて心どい乾季が続くと水量が
くっくとならなるが、雨量の多かった後の
滝の水高は驚く程で、傍の建物の手摺に掴
まっけても吸い込まれそうに恐ろしい。

○「イグワスの滝」の旅の連作。
季節によつて心どい乾季が続くと水量が
くっくとならなるが、雨量の多かった後の
滝の水高は驚く程で、傍の建物の手摺に掴
まっけても吸い込まれそうに恐ろしい。

○「イグワスの滝」の旅の連作。
季節によつて心どい乾季が続くと水量が
くっくとならなるが、雨量の多かった後の
滝の水高は驚く程で、傍の建物の手摺に掴
まっけても吸い込まれそうに恐ろしい。

○「イグワスの滝」の旅の連作。
季節によつて心どい乾季が続くと水量が
くっくとならなるが、雨量の多かった後の
滝の水高は驚く程で、傍の建物の手摺に掴
まっけても吸い込まれそうに恐ろしい。

○「イグワスの滝」の旅の連作。
季節によつて心どい乾季が続くと水量が
くっくとならなるが、雨量の多かった後の
滝の水高は驚く程で、傍の建物の手摺に掴
まっけても吸い込まれそうに恐ろしい。

○「イグワスの滝」の旅の連作。
季節によつて心どい乾季が続くと水量が
くっくとならなるが、雨量の多かった後の
滝の水高は驚く程で、傍の建物の手摺に掴
まっけても吸い込まれそうに恐ろしい。

○「イグワスの滝」の旅の連作。
季節によつて心どい乾季が続くと水量が
くっくとならなるが、雨量の多かった後の
滝の水高は驚く程で、傍の建物の手摺に掴
まっけても吸い込まれそうに恐ろしい。

○「イグワスの滝」の旅の連作。
季節によつて心どい乾季が続くと水量が
くっくとならなるが、雨量の多かった後の
滝の水高は驚く程で、傍の建物の手摺に掴
まっけても吸い込まれそうに恐ろしい。

若草や馬の嘶き聞く朝
飛機旅の白き絨毯春の雲
娘等に流行らぬもに春日傘
看板の招く人めく草履
○「イグワスの滝」の旅の連作。
季節によつて心どい乾季が続くと水量が
くっくとならなるが、雨量の多かった後の
滝の水高は驚く程で、傍の建物の手摺に掴
まっけても吸い込まれそうに恐ろしい。

○「イグワスの滝」の旅の連作。
季節によつて心どい乾季が続くと水量が
くっくとならなるが、雨量の多かった後の
滝の水高は驚く程で、傍の建物の手摺に掴
まっけても吸い込まれそうに恐ろしい。

○「イグワスの滝」の旅の連作。
季節によつて心どい乾季が続くと水量が
くっくとならなるが、雨量の多かった後の
滝の水高は驚く程で、傍の建物の手摺に掴
まっけても吸い込まれそうに恐ろしい。

○「イグワスの滝」の旅の連作。
季節によつて心どい乾季が続くと水量が
くっくとならなるが、雨量の多かった後の
滝の水高は驚く程で、傍の建物の手摺に掴
まっけても吸い込まれそうに恐ろしい。

○「イグワスの滝」の旅の連作。
季節によつて心どい乾季が続くと水量が
くっくとならなるが、雨量の多かった後の
滝の水高は驚く程で、傍の建物の手摺に掴
まっけても吸い込まれそうに恐ろしい。

○「イグワスの滝」の旅の連作。
季節によつて心どい乾季が続くと水量が
くっくとならなるが、雨量の多かった後の
滝の水高は驚く程で、傍の建物の手摺に掴
まっけても吸い込まれそうに恐ろしい。

○「イグワスの滝」の旅の連作。
季節によつて心どい乾季が続くと水量が
くっくとならなるが、雨量の多かった後の
滝の水高は驚く程で、傍の建物の手摺に掴
まっけても吸い込まれそうに恐ろしい。

○「イグワスの滝」の旅の連作。
季節によつて心どい乾季が続くと水量が
くっくとならなるが、雨量の多かった後の
滝の水高は驚く程で、傍の建物の手摺に掴
まっけても吸い込まれそうに恐ろしい。

○「イグワスの滝」の旅の連作。
季節によつて心どい乾季が続くと水量が
くっくとならなるが、雨量の多かった後の
滝の水高は驚く程で、傍の建物の手摺に掴
まっけても吸い込まれそうに恐ろしい。

五十前年生れ日富士に登
の午後 季節はずれの雨
降りやまず 高橋 暎子
メトロに乗り換る席をゆ
ずらぬ日本へ告げたい
○「イグワスの滝」の旅の連作。
季節によつて心どい乾季が続くと水量が
くっくとならなるが、雨量の多かった後の
滝の水高は驚く程で、傍の建物の手摺に掴
まっけても吸い込まれそうに恐ろしい。

○「イグワスの滝」の旅の連作。
季節によつて心どい乾季が続くと水量が
くっくとならなるが、雨量の多かった後の
滝の水高は驚く程で、傍の建物の手摺に掴
まっけても吸い込まれそうに恐ろしい。

○「イグワスの滝」の旅の連作。
季節によつて心どい乾季が続くと水量が
くっくとならなるが、雨量の多かった後の
滝の水高は驚く程で、傍の建物の手摺に掴
まっけても吸い込まれそうに恐ろしい。

○「イグワスの滝」の旅の連作。
季節によつて心どい乾季が続くと水量が
くっくとならなるが、雨量の多かった後の
滝の水高は驚く程で、傍の建物の手摺に掴
まっけても吸い込まれそうに恐ろしい。

○「イグワスの滝」の旅の連作。
季節によつて心どい乾季が続くと水量が
くっくとならなるが、雨量の多かった後の
滝の水高は驚く程で、傍の建物の手摺に掴
まっけても吸い込まれそうに恐ろしい。

○「イグワスの滝」の旅の連作。
季節によつて心どい乾季が続くと水量が
くっくとならなるが、雨量の多かった後の
滝の水高は驚く程で、傍の建物の手摺に掴
まっけても吸い込まれそうに恐ろしい。

○「イグワスの滝」の旅の連作。
季節によつて心どい乾季が続くと水量が
くっくとならなるが、雨量の多かった後の
滝の水高は驚く程で、傍の建物の手摺に掴
まっけても吸い込まれそうに恐ろしい。

○「イグワスの滝」の旅の連作。
季節によつて心どい乾季が続くと水量が
くっくとならなるが、雨量の多かった後の
滝の水高は驚く程で、傍の建物の手摺に掴
まっけても吸い込まれそうに恐ろしい。

○「イグワスの滝」の旅の連作。
季節によつて心どい乾季が続くと水量が
くっくとならなるが、雨量の多かった後の
滝の水高は驚く程で、傍の建物の手摺に掴
まっけても吸い込まれそうに恐ろしい。

投稿者におねがい

投稿された原稿は返却できません。

メールアドレス Eメール: nikkei@nikkei.com.br

投稿者名: Keiichi Yamamoto

投稿者住所: 1-1-1, Nishi-ku, Tokyo

投稿者連絡先: 03-1234-5678

投稿者趣味: 読書、散歩

投稿者職業: 会社員

投稿者年齢: 45歳



# 一人暮らしの高齢者宅に学生が同居

## 「下宿」の復活？

### 見守り効果に期待

【共同】一人暮らしの高齢者宅に学生が同居する「下宿」が、高齢者の見守り効果を期待され復活しつつある。ワンルームマンションに押し込まれていたが、家族と違う緩やかなつながりや安い家賃は学生にも魅力。こうした異世代同居はフランスでも広まっている。一人暮らしでも施設入所でもない老後の暮らし方の選択肢になりそうだ。

【共同】一人暮らしの高齢者宅に学生が同居する「下宿」が、高齢者の見守り効果を期待され復活しつつある。ワンルームマンションに押し込まれていたが、家族と違う緩やかなつながりや安い家賃は学生にも魅力。こうした異世代同居はフランスでも広まっている。一人暮らしでも施設入所でもない老後の暮らし方の選択肢になりそうだ。



自宅をくつろぐ山本幸男さん(右)と下宿する近藤秀介さん(左)福井市福井大提供

## 富士山をめぐる撮影地

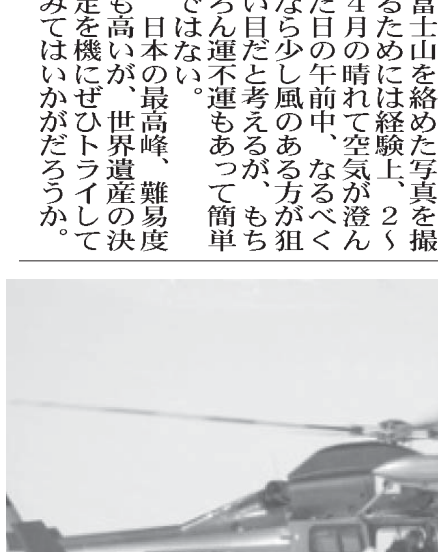
### 見えるポイントには人気が高い

【共同】先日、世界遺産に決まった富士山。鉄道写真でもその姿が見えるポイントには人気が高い。自分自身も鉄道車両と名峰、海などを組み合わせて撮ることはほとんどないが、富士山だけは例外で、過去何回かそんな写真を撮りに行ったことがある。最も多く行ったのはJR東海道本線の三島と南の間。ここは天気の良い日には富士山がよく見えるうえに、ブルートレインなどの夜行列車が朝の

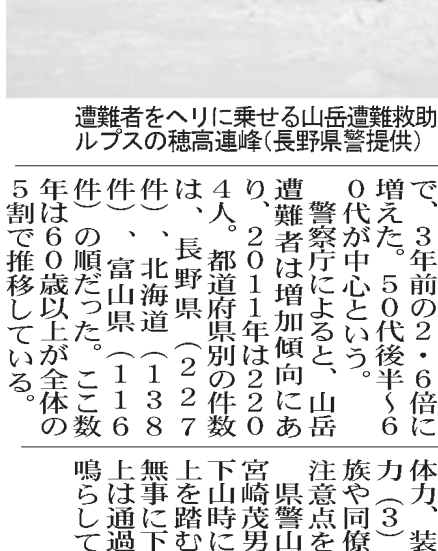


1979年3月、東海道本線 三島と南を走る夜行列車(富士山)

【共同】先日、世界遺産に決まった富士山。鉄道写真でもその姿が見えるポイントには人気が高い。自分自身も鉄道車両と名峰、海などを組み合わせて撮ることはほとんどないが、富士山だけは例外で、過去何回かそんな写真を撮りに行ったことがある。最も多く行ったのはJR東海道本線の三島と南の間。ここは天気の良い日には富士山がよく見えるうえに、ブルートレインなどの夜行列車が朝の



2011年1月 御殿場線 御殿場～足柄



遭難者をヘリに乗せる山岳遭難救助隊員=5月、北アルプスの穂高連峰(長野県警提供)



メキシコ沖の太平洋で捕獲されたアカウミガメ

【共同】先日、世界遺産に決まった富士山。鉄道写真でもその姿が見えるポイントには人気が高い。自分自身も鉄道車両と名峰、海などを組み合わせて撮ることはほとんどないが、富士山だけは例外で、過去何回かそんな写真を撮りに行ったことがある。最も多く行ったのはJR東海道本線の三島と南の間。ここは天気の良い日には富士山がよく見えるうえに、ブルートレインなどの夜行列車が朝の

【共同】先日、世界遺産に決まった富士山。鉄道写真でもその姿が見えるポイントには人気が高い。自分自身も鉄道車両と名峰、海などを組み合わせて撮ることはほとんどないが、富士山だけは例外で、過去何回かそんな写真を撮りに行ったことがある。最も多く行ったのはJR東海道本線の三島と南の間。ここは天気の良い日には富士山がよく見えるうえに、ブルートレインなどの夜行列車が朝の

【共同】先日、世界遺産に決まった富士山。鉄道写真でもその姿が見えるポイントには人気が高い。自分自身も鉄道車両と名峰、海などを組み合わせて撮ることはほとんどないが、富士山だけは例外で、過去何回かそんな写真を撮りに行ったことがある。最も多く行ったのはJR東海道本線の三島と南の間。ここは天気の良い日には富士山がよく見えるうえに、ブルートレインなどの夜行列車が朝の

【共同】先日、世界遺産に決まった富士山。鉄道写真でもその姿が見えるポイントには人気が高い。自分自身も鉄道車両と名峰、海などを組み合わせて撮ることはほとんどないが、富士山だけは例外で、過去何回かそんな写真を撮りに行ったことがある。最も多く行ったのはJR東海道本線の三島と南の間。ここは天気の良い日には富士山がよく見えるうえに、ブルートレインなどの夜行列車が朝の

【共同】先日、世界遺産に決まった富士山。鉄道写真でもその姿が見えるポイントには人気が高い。自分自身も鉄道車両と名峰、海などを組み合わせて撮ることはほとんどないが、富士山だけは例外で、過去何回かそんな写真を撮りに行ったことがある。最も多く行ったのはJR東海道本線の三島と南の間。ここは天気の良い日には富士山がよく見えるうえに、ブルートレインなどの夜行列車が朝の

【共同】先日、世界遺産に決まった富士山。鉄道写真でもその姿が見えるポイントには人気が高い。自分自身も鉄道車両と名峰、海などを組み合わせて撮ることはほとんどないが、富士山だけは例外で、過去何回かそんな写真を撮りに行ったことがある。最も多く行ったのはJR東海道本線の三島と南の間。ここは天気の良い日には富士山がよく見えるうえに、ブルートレインなどの夜行列車が朝の

【共同】国民年金の保険料納付率が4年連続で60%を下回り、低減が続いています。加入者の老後は守られるのでしょうか。

【共同】国民年金の保険料納付率が4年連続で60%を下回り、低減が続いています。加入者の老後は守られるのでしょうか。

【共同】国民年金の保険料納付率が4年連続で60%を下回り、低減が続いています。加入者の老後は守られるのでしょうか。

【共同】国民年金の保険料納付率が4年連続で60%を下回り、低減が続いています。加入者の老後は守られるのでしょうか。

【共同】国民年金の保険料納付率が4年連続で60%を下回り、低減が続いています。加入者の老後は守られるのでしょうか。

【共同】国民年金の保険料納付率が4年連続で60%を下回り、低減が続いています。加入者の老後は守られるのでしょうか。

【共同】国民年金の保険料納付率が4年連続で60%を下回り、低減が続いています。加入者の老後は守られるのでしょうか。

【共同】国民年金の保険料納付率が4年連続で60%を下回り、低減が続いています。加入者の老後は守られるのでしょうか。

【共同】国民年金の保険料納付率が4年連続で60%を下回り、低減が続いています。加入者の老後は守られるのでしょうか。

【共同】国民年金の保険料納付率が4年連続で60%を下回り、低減が続いています。加入者の老後は守られるのでしょうか。

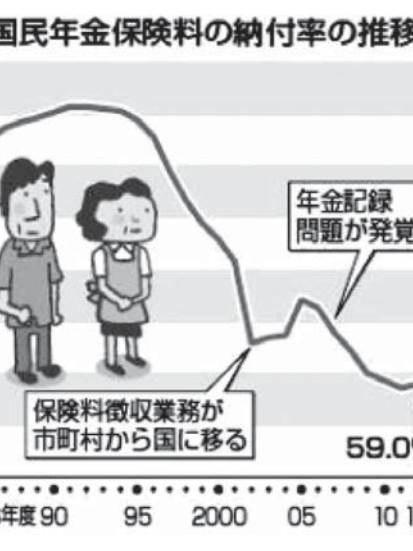
【共同】国民年金の保険料納付率が4年連続で60%を下回り、低減が続いています。加入者の老後は守られるのでしょうか。

【共同】国民年金の保険料納付率が4年連続で60%を下回り、低減が続いています。加入者の老後は守られるのでしょうか。

【共同】国民年金の保険料納付率が4年連続で60%を下回り、低減が続いています。加入者の老後は守られるのでしょうか。

【共同】国民年金の保険料納付率が4年連続で60%を下回り、低減が続いています。加入者の老後は守られるのでしょうか。

【共同】国民年金の保険料納付率が4年連続で60%を下回り、低減が続いています。加入者の老後は守られるのでしょうか。



【共同】近年の登山ブームに伴い、山で遭難する人が増えている。半数は60歳以上の高齢者が占める。遭難の半数、60歳以上

【共同】近年の登山ブームに伴い、山で遭難する人が増えている。半数は60歳以上の高齢者が占める。遭難の半数、60歳以上

【共同】近年の登山ブームに伴い、山で遭難する人が増えている。半数は60歳以上の高齢者が占める。遭難の半数、60歳以上

【共同】近年の登山ブームに伴い、山で遭難する人が増えている。半数は60歳以上の高齢者が占める。遭難の半数、60歳以上

【共同】近年の登山ブームに伴い、山で遭難する人が増えている。半数は60歳以上の高齢者が占める。遭難の半数、60歳以上

【共同】近年の登山ブームに伴い、山で遭難する人が増えている。半数は60歳以上の高齢者が占める。遭難の半数、60歳以上

【共同】近年の登山ブームに伴い、山で遭難する人が増えている。半数は60歳以上の高齢者が占める。遭難の半数、60歳以上

【共同】近年の登山ブームに伴い、山で遭難する人が増えている。半数は60歳以上の高齢者が占める。遭難の半数、60歳以上

【共同】近年の登山ブームに伴い、山で遭難する人が増えている。半数は60歳以上の高齢者が占める。遭難の半数、60歳以上

【共同】近年の登山ブームに伴い、山で遭難する人が増えている。半数は60歳以上の高齢者が占める。遭難の半数、60歳以上

【共同】近年の登山ブームに伴い、山で遭難する人が増えている。半数は60歳以上の高齢者が占める。遭難の半数、60歳以上

【共同】近年の登山ブームに伴い、山で遭難する人が増えている。半数は60歳以上の高齢者が占める。遭難の半数、60歳以上

【共同】近年の登山ブームに伴い、山で遭難する人が増えている。半数は60歳以上の高齢者が占める。遭難の半数、60歳以上



# 「緊急事態宣言」で避難

## 原発防災訓練、連携も検証 離島住民に不安の声

【共同】九州電力川内原発（鹿児島県薩摩川内市）の事故を想定した国の原子力総合防災訓練はこのほど、周辺の住民避難などを実施し、2日間の日程を終えた。安倍晋三首相が官邸で「原子力の冷却機能を全て喪失したため、全面緊急事態が発生した」として原子力緊急事態を宣言し、関係省庁や自治体などの連携も検証した。



バス利用者が鹿島市から鹿児島県薩摩川内市に避難する様子。バスに避難する人々の姿が写っている。

原子力規制委員会の田中俊一委員長は終了後、従来と異なる詳細な形式の訓練を行ったことについて「参加者が考えるチャレンジャー」と評価。大きな混乱はなかったが、鹿児島県の伊藤祐一郎知事は「秩序ある避難をするためには、工夫しないといけない」と話した。2日目は、外部電源を喪失した原発で2号機の炉心を冷却できなくなると想定し、安倍首相らが官邸4階大会議室に集まり、首相が緊急事態を宣言し、政府は原子力災害対策本部を設置した。原発の半径5キロ圏内でも住民が避難。川内港には道路が土砂崩れで寸断され、孤立したと想定で25人が集まり、自衛隊の掃海艇に乗り込んだ。5キロ圏の避難では、避難車両のバスや乗用車を先導するパトカーへの出発の指示がなかなか出ず、住民が10分ほど待たされる場面もあった。

## 日本移民の原点探る レジストロ口地方 入植百周年

海軍職員だった野村隆輔の目から見ても、レジストロ口植民地として一番危機に瀕したのは大正十一年、即ち一九二三年前後であった。野村「思い出」30頁とある。人文研究「年表」によれば、1914年のコチア植民地、15年の東京植民地（ハリスラ線、平野植民地（ノロエステ線）、17年のプレジジョン植民地（ソコバナ線）と続々

と集団地が誕生した時期だ。特に18年に上塚（イタコロミ）植民地が創設された時には「移民の父」上塚周平を慕って続々と集まった。ノロエステ線などで次々に新植民地が開かれ、土地の善し悪しが比較されるようになった時代だ。そこを視察したものが良い土産話ばかりだったので、レジストロでも動揺が広がった。《余裕のある者は所有



商店などが密集する現在の同広場を上空から見た様子(Google Map)

1923年6月に建設開始された上塚第二植民地（グアインベ）への勧誘は、あの手の手で、その後の集団移転をきっかけに脱耕者が増加したようだった。上塚第二植民地の立案者は石橋梅四郎、粟津金六、笹田医師の3人

だったが、山口県出身の野村隆輔にとつて、石橋は母校の先輩にあたる。彼から招待された野村が、笹田医師、西郷隆治（南州の孫）、八重野松男らとスキヤキを囲んだ時、《レジストロ植民地が、仲間入りして後方

防炎無線で避難指示が伝えられると、次々と車で川内港に到着し乗り込んだ。自営業の飯屋重行さん（75）は「万一のときにゆつゆと船で逃げては放射線物質に追いつかれるのではないかと話した。」

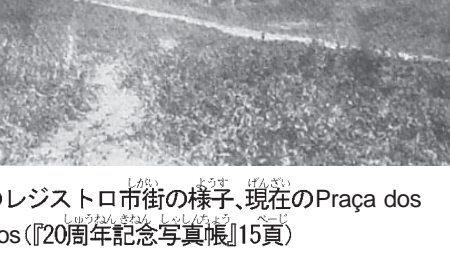
住民によると、今回の訓練はシナリオを用意しない前提にもかかわらず、事前に集合時間を伝えられ、6人が到着する前に5、6人が到着するという一幕もあった。原発から約1・6キロの薩摩川内市の浪浪地区コミュニティセンターに約20人が集まり、バスに乗り込む前に市職員から「傷病者」「汚染者」と書かれたゼッケンを受け取った。参加者は「事故が起きなければいいね」とぼつり。

避難先となった始良市の浦生高校体育館で、放射性物質の付着を調べて、スクリーニングやけがの手当てが実施された。右手の甲に放射性物質が付着したとの想定で、無職松元健一さん（66）は「心配ない」と説明したが、訓練なのにほっとし

「ええ、それから数年後、あのピラ・アマゾンニアの日本人無縁墓地に岸から供養され、その最中、河に入水して消息を絶たれたのです」「ええ、どうしてそんな事？」「謎と云うしかありません。遺体も見つかっていません」「アマゾンと云う大自然は、一筋縄ではいかないですね」「そうなんです。そう思います...」

「...、ブラジルへは、いつ頃から僧侶が来たのでしょうか？」「ブラジルへは、百年前の最初の移民船の笠戸丸で、茨木水（いばらきみずい）和尚がサントス港に上陸したとサンパウロニッケイ新聞に載っていました」

「最初の移民船で既に僧侶が来られたのですか。どんな方だったの？」



1928年当時のレジストロ市街の様子、現在のPraça dos Expedicionários (120周年記念写真展)15頁

「共同」ハロウイン用のカボチャを利用したランタンが26、27の両日夜、北海道・JR七ヶ浜駅前で駅前温泉（綺

羅乃湯（きらのゆ）一前に利用して、町民がナイフで中身をくりぬいて目や鼻を作ったり、星形や「七ヶ」などの文字や刻みを入れて、中をろう

山根善信がいうセッチ・パリスの「植民地崩壊」的な状態とは、その後には起きたのだらう。さらに半田は「1926年、レジストロに旅行したある同胞の話によると、旅費や資本のあるものは、皆奥地をめざして出て行きましたよ。わしらは、動くにも金がないので、まあ、こんなにして辛抱しているわけですよ」という植民者の告白を耳にした、という

「生活の歴史」354頁と記している。★ そんな1920（大正9）年6月に、移民史を画す運命の出会い、「焚火の誓い」がレジストロで起きた。（つづく、深沢正雪記者）

「ええ、それから数年後、あのピラ・アマゾンニアの日本人無縁墓地に岸から供養され、その最中、河に入水して消息を絶たれたのです」「ええ、どうしてそんな事？」

「謎と云うしかありません。遺体も見つかっていません」「アマゾンと云う大自然は、一筋縄ではいかないですね」「そうなんです。そう思います...」

「...、ブラジルへは、いつ頃から僧侶が来たのでしょうか？」

## 心癒やすカボチャの光 ランタン250個、ニセコ彩る

「共同」ハロウイン用のカボチャを利用したランタンが26、27の両日夜、北海道・JR七ヶ浜駅前で駅前温泉（綺羅乃湯（きらのゆ）一前に利用して、町民がナイフで中身をくりぬいて目や鼻を作ったり、星形や「七ヶ」などの文字や刻みを入れて、中をろう

山根善信がいうセッチ・パリスの「植民地崩壊」的な状態とは、その後には起きたのだらう。さらに半田は「1926年、レジストロに旅行したある同胞の話によると、旅費や資本のあるものは、皆奥地をめざして出て行きましたよ。わしらは、動くにも金がないので、まあ、こんなにして辛抱しているわけですよ」という植民者の告白を耳にした、という

「ええ、それから数年後、あのピラ・アマゾンニアの日本人無縁墓地に岸から供養され、その最中、河に入水して消息を絶たれたのです」「ええ、どうしてそんな事？」

「謎と云うしかありません。遺体も見つかっていません」「アマゾンと云う大自然は、一筋縄ではいかないですね」「そうなんです。そう思います...」

「...、ブラジルへは、いつ頃から僧侶が来たのでしょうか？」

「最初の移民船で既に僧侶が来られたのですか。どんな方だったの？」

「ええ、それから数年後、あのピラ・アマゾンニアの日本人無縁墓地に岸から供養され、その最中、河に入水して消息を絶たれたのです」「ええ、どうしてそんな事？」

ADVOCACIA CÍVEL  
CRIMINAL - TRABALHISTA  
Dr. PEDRO HANDA  
Rua da Glória, 332 - 5º andar - Sala 51  
Liberdade - São Paulo - SP  
Tel. (11) 98208-3650

www.nikkeishimbun.com.br  
ニッケイ新聞  
【営業時間】  
月曜～金曜日：祝日を除く  
午前9時～午後4時  
(11) 3340-6060  
Rua da Glória, 332  
Liberdade  
CEP 01510-000  
São Paulo - SP  
【購読】  
nikkeishimbun@  
yahoo.com.br  
【広告】  
anuncio.nk@hotmail.com

kenko hirose  
健康食品  
プロボリス・アガリクス専門店  
日本への発送もしております。  
Rua Barão de Iguape, 208 - Liberdade - São Paulo  
(パロン・デ・イグアッペ街とガルボン・フェノ街の角)  
Tel.: (11) 3271-5608 • Fax: (11) 3271-5716  
E-mail: kenkohirose@uol.com.br

弓場勇の生涯  
『弓場勇の生涯』  
大浦玄（編著）大浦文雄（監修）  
頁数：325ページ、全文ふりがな付き  
発行所：サンパウロ青年図書館  
発行月：2013/2  
日系各書店、ニッケイ新聞社本社で  
好評発売中！一冊70レアル

連休利用の団体飛行パック・日本語ガイド  
Serra Gaúcha  
ブラジル高級ワインの産地  
14年1月2日～5日  
R\$1806 入席料  
LENÇÓIS MARANHENSES  
連休：聖金曜日(18日)・チラデナス祝日(21日)  
14年4月17日～21日  
R\$1676 入席料  
R. Galvão Bueno, 33 - sala 71 - Liberdade - São Paulo | atendimento@serviceglobal.com.br

VIAÇÃO GARCIA  
Diminuindo Distâncias. Aproximando Pessoas.  
LONDRINA / SÃO PAULO  
Saída Freqüência Chegada Prevista  
13:00hs. Diário 19:35hs. Double Class  
23:00hs. Diário 05:35hs. Double Class  
23:40hs. Diário 06:15hs. LD  
SÃO PAULO / LONDRINA  
Saída Freqüência Chegada Prevista  
10:30hs. Diário 17:40hs. Double Class  
15:00hs. Diário 22:55hs. LD  
23:00hs. Diário 05:35hs. Double Class  
MARINGÁ / SÃO PAULO  
Saída Freqüência Chegada Prevista  
22:30hs. Diário 06:45hs. LD  
SÃO PAULO / MARINGÁ  
Saída Freqüência Chegada Prevista  
21:45hs. Diário 06:00hs. LD  
INFORMAÇÕES : 0800 400 70 90  
www.viacaogarcia.com.br



やま がた

みん ぞく かん

へい かん

# 山形アマゾン民族館、閉館へ

## 貴重な資料、活用に期待

### 山口「魅力伝え続けたい」 館長「魅力伝え続けたい」

山形県鶴岡市の「アマゾン民族館」(出羽庄内国際村内)、「アマゾン自然館」(月山あさひ博物館内)が、市の財政状況を理由に2014年3月末で閉館することに決まった。文化人類学者の山口吉彦館長(71、山形)がパラ州を中心に、アマゾンで収集した先住民に関する民族学的資料1万点、生物学的資料2万点が収蔵されている。個人収集によるアマゾン関連資料としては、有数の規模と内容を誇り、関係者から惜しむ声が上がっている。

同氏は71年から、総領事館附属日本人学校調査、研究を続け、80年の日本人学校で、7の教員として勤務。その後、収集した資料を持って6年から3年間、ベレン、後にもベレンにとどまり、同県鶴岡市の



閉館するアマゾン自然館(同館ホームページより)展示資料を前に笑顔を見せる山口吉彦さん(本人提供)

自宅に開設のアマゾン資料館を開館した。その後、自然館(91年)、民族館(94年)をオープンし、当初はそれぞれ年間約15万人、約5万人という記録的な入場者を得たが、現在はともに1割程度に激減。05年、運営主体である鶴岡市が市町村合併、また11年東日本大震災後は仙台、福島からの団体客が激減したこともあり、光熱費・人件費・企画展示費など、入場料と市の補助金で維持していく事が困難となり、鶴岡市の行政推進協議会が両館の閉館を決定した。

山口氏は「アマゾンの自然とインディオの生活の魅力と意義を、多くの人々に紹介出来たことは、新しい環境で、

研究を続けたいし、その魅力を伝えていけたら」と話している。日本がワシントン条約に加盟した1980年以前に収集された資料は、現在ブラジル国外に持ち出すことはほぼ不可能。

それ以降はアマゾンの急速な開発により、先住民の生活様式は失われ、生態系も大きな影響を受けたこともあり、入手困難な資料が多く含まれること、資料の有効活用が課題となる。閉館後の資料の行方は未定としながらも、山口

氏は「資料をこれまで同様に活用し、研究に役立てたい」と願うと、資料の提供・展示協力依頼があれ

ば、積極的に協力する意向を明らかにしている。沼田行雄在ベレン日本総領事も「長年にわたる

り、日本におけるアマゾン紹介の拠点として貢献してきた両館が閉鎖されるのは、大変残念。いずれも貴重な資料であったため、今後も有効活用されることを望みます」と述べている。

の外国人にとって条件が同じなら解得もいくが、不法滞在者は恩赦でいとも簡単に永住ビザを手に入れている。法を守るのがばかばかしい気分になることも。今度恩赦よりも、まじめな外国人にビザの規制緩和をお願いしたいもの。

## 祖母の太鼓がある限り チャンスあふれる伯国

### 太鼓 豊輪敏泰さんと聞く

日本がオリンピック景気に沸いていた1960年初頭、豊輪敏泰さんは東京でサラリーマンをしていた。経済的余裕がなくなると、祖母の太鼓を譲り受け、帰郷できず、韓国神社の盆踊りを見ながら24歳の盆を過ごした。「やくらの盆の上で一人打ちを見た

て、いつかやってみたくて」と思ったと、当時の感動を回想する。東京4年後に故郷の宮城県串間市に帰った。働き盛りの若者は都会にデカセキに出ており、村か

い」と決心。地区の住人や婦人会を巻き込んで、踊り手、奏者を募集し、

37歳の時、町おこしの一環として青年らによる和太鼓チームを立ち上げた。さらにそれから2年後、家を建てたのを機に「盆踊りを復活させた」と決心。地区の住人や婦人会を巻き込んで、踊り手、奏者を募集し、

つと準備し、20年ぶりに町に盆踊りを復活させた。塾の経営、中学校の非常勤講師、農業と3足のわらじを履いて、土日や週末を太鼓にあてる日々。台湾やシンガポールにチームの子どもたちを連れて演奏やワークショップにも出かけた。そこで「外国人が意外に興味をもつな」と手ごたえを得たことが、JICAボランティアに志願するきっかけになったという。

「初めて買った太鼓は、死んだ祖母が残してくれた100万円で購入したもの。だからばあさんの太鼓がある限り、太鼓の真実を伝えたい。村の太鼓チームから集まった

はやめられない。村の太鼓チームから集まった太鼓の真実を伝えたい。村の太鼓チームから集まった

「ブラジルには、これからW杯に向けて、色々

な場面があるはず。政府からの助成金や公益団体認定も必要になってくる。もしこれが最後には、これからどこまで育ててくれることだろう。

つのだろか。次の赴任地がどこであっても、当地にエールを送り続けてくれることだろう。

歌手・具志めぐみさんのステージ前には、97歳

を祝うカジマヤの記念式典が行われるほか、110歳を迎える会員を祝った特別高齢者表彰も。案内のため来社した具志堅シゲ子大会実行委員長、島袋安雄副委員長、池原あき子さんは「沖繩伝統芸能の全てが見られる貴重な機会」と話した。

問い合わせは同県人会(11・3106・88)まで。

つと準備し、20年ぶりに町に盆踊りを復活させた。塾の経営、中学校の非常勤講師、農業と3足のわらじを履いて、土日や週末を太鼓にあてる日々。台湾やシンガポールにチームの子どもたちを連れて演奏やワークショップにも出かけた。そこで「外国人が意外に興味をもつな」と手ごたえを得たことが、JICAボランティアに志願するきっかけになったという。

「初めて買った太鼓は、死んだ祖母が残してくれた100万円で購入したもの。だからばあさんの太鼓がある限り、太鼓の真実を伝えたい。村の太鼓チームから集まった

はやめられない。村の太鼓チームから集まった太鼓の真実を伝えたい。村の太鼓チームから集まった

「ブラジルには、これからW杯に向けて、色々

な場面があるはず。政府からの助成金や公益団体認定も必要になってくる。もしこれが最後には、これからどこまで育ててくれることだろう。

つのだろか。次の赴任地がどこであっても、当地にエールを送り続けてくれることだろう。

歌手・具志めぐみさんのステージ前には、97歳

を祝うカジマヤの記念式典が行われるほか、110歳を迎える会員を祝った特別高齢者表彰も。案内のため来社した具志堅シゲ子大会実行委員長、島袋安雄副委員長、池原あき子さんは「沖繩伝統芸能の全てが見られる貴重な機会」と話した。

問い合わせは同県人会(11・3106・88)まで。

を祝うカジマヤの記念式典が行われるほか、110歳を迎える会員を祝った特別高齢者表彰も。案内のため来社した具志堅シゲ子大会実行委員長、島袋安雄副委員長、池原あき子さんは「沖繩伝統芸能の全てが見られる貴重な機会」と話した。

問い合わせは同県人会(11・3106・88)まで。

問い合わせは同県人会(11・3106・88)まで。

質問115家族ほどの小さなアパートを借りて住んでいるのですが、シンジコ(住民代表管理)の法律ではどうなっているのでしょうか。

回答115 古賀アデ マール弁護士

人のしていることが、コンベンション(建物の法律)に違反しているように訴えればいいため、住人会議で集まった人の半分で色んなことを決めたり、ガレージを住人以外の人に有料で貸したり、何かのトラブルのときに修理業者の見積もりを取らず自分で決めて修理代を請求されたり。全てコンベンションで

は認められていないのですが、こういう場合どこに訴えればいいため、住人会議で集まった人の半分で色んなことを決めたり、ガレージを住人以外の人に有料で貸したり、何かのトラブルのときに修理業者の見積もりを取らず自分で決めて修理代を請求されたり。全てコンベンションで

住人会議の議決ですが、もし住人全員に開催の通知が届いていて、それ

の半分以下しか出席しない場合は、住人会議の議決は有効なものと見なされません。ガレージについては、これはコンベンションに明確に定められているはずです。ある賃貸のパートでは住人がガレージを人に貸して収入を得るということが認められている場合があり、裁判でコンベンションが住人の権利を過度に侵害していることを認められれば、それを無効とする判例もあります。もしコンベンションがそれを認めていないなら、そういったことも可能だと思います。

1938年に建立された日系の教会。協会を建設したメンバーの一人、故平田キヨ子(故人)の祖父や、20年間同教会の運営に携わった山口エリミロさんが表彰された。

午前9時受付開始、9時半文化ショー、10時表彰、10時15分ミサ、11時半来賓挨拶、12時閉会式(12時半昼食(一人15レアル))

問い合わせは山口さん(11・3021・152)まで。

問い合わせは山口さん(11・3021・152)まで。

## ニッケイ法律相談

質問115 家族ほどの小さなアパートを借りて住んでいるのですが、シンジコ(住民代表管理)の法律ではどうなっているのでしょうか。

回答115 古賀アデ マール弁護士

人のしていることが、コンベンション(建物の法律)に違反しているように訴えればいいため、住人会議で集まった人の半分で色んなことを決めたり、ガレージを住人以外の人に有料で貸したり、何かのトラブルのときに修理業者の見積もりを取らず自分で決めて修理代を請求されたり。全てコンベンションで

住人会議の議決ですが、もし住人全員に開催の通知が届いていて、それ

の半分以下しか出席しない場合は、住人会議の議決は有効なものと見なされません。ガレージについては、これはコンベンションに明確に定められているはずです。ある賃貸のパートでは住人がガレージを人に貸して収入を得るということが認められている場合があり、裁判でコンベンションが住人の権利を過度に侵害していることを認められれば、それを無効とする判例もあります。もしコンベンションがそれを認めていないなら、そういったことも可能だと思います。

1938年に建立された日系の教会。協会を建設したメンバーの一人、故平田キヨ子(故人)の祖父や、20年間同教会の運営に携わった山口エリミロさんが表彰された。

午前9時受付開始、9時半文化ショー、10時表彰、10時15分ミサ、11時半来賓挨拶、12時閉会式(12時半昼食(一人15レアル))

問い合わせは山口さん(11・3021・152)まで。

問い合わせは山口さん(11・3021・152)まで。

Ministério da Cultura apresenta

www.bandabegin.com.br

**SÃO PAULO**  
Auditório Celso Furtado - Anhembi  
08/NOVEMBRO - 20:30  
09/NOVEMBRO - 19:00

**LONDRINA**  
Recinto José Garcia Molina  
10/NOVEMBRO - 18:00

Realização: **welcomepro**

Ministério da Cultura

GOVERNO FEDERAL **BRASIL** PAÍS RICO E PAÍS SEM POBREZA





