



1日、聖市で中央統一労組(CUT)主催の「労働者の日」集会に参加したジウマ大統領(Foto: Roberto Parizotti/CUT)

樹海

11日頃に上院で弾劾法廷設置が決定された。FHCは「免利にこたえて、国家的混迷を救う」とい。

なり、同法廷議長には最高裁長官が就任する。政権にすべきとPSB全体が大同団結するようカッを入れた。新政権が順当に続かない場合、大きく分けて次の2つの選択肢がある。

「共同」熊本地震の被災者が一定期間生活を送る指定避難所が、熊本市内の14市町村、計63カ所です。

「共同」熊本地震の被災者が一定期間生活を送る指定避難所が、熊本市内の14市町村、計63カ所です。

「共同」熊本地震の被災者が一定期間生活を送る指定避難所が、熊本市内の14市町村、計63カ所です。

Advertisement for Alfainter Turismo with contact information and a map of Japan.

「共同」熊本地震の被災者が一定期間生活を送る指定避難所が、熊本市内の14市町村、計63カ所です。

「共同」熊本地震の被災者が一定期間生活を送る指定避難所が、熊本市内の14市町村、計63カ所です。

「共同」熊本地震の被災者が一定期間生活を送る指定避難所が、熊本市内の14市町村、計63カ所です。

「共同」熊本地震の被災者が一定期間生活を送る指定避難所が、熊本市内の14市町村、計63カ所です。

Advertisement for Tunibratravel with a cartoon character and travel details.

「被爆者の願い感じて」

国連部会で広島市長 オバマ氏に訪問決意促す

「ジュネーブ共同」核軍縮の進展を目指す国連作業部会の第2回会合が2日、ジュネーブの国連欧州本部で始まり、出席した広島市の松井一実市長が各国へのメッセージを読み上げた。

「共同」国内の大企業、外国人を正社員として採用する動きが広がっている。富士通や日立製作所は2017年度新卒採用予定の約1割を占める。

「共同」熊本地震の被災者が一定期間生活を送る指定避難所が、熊本市内の14市町村、計63カ所です。

「共同」熊本地震の被災者が一定期間生活を送る指定避難所が、熊本市内の14市町村、計63カ所です。

Advertisement for Tunibratravel with a cartoon character and travel details.



# 世界労働者の日に大反撃



聖市ヴァーレ・ド・アニヤンガパワーでのメーデーイベントの様子 (Paulo Pinto / Agencia PT)

## BF増額を含む政策発表 罷免派をメツタ切りに

ジウマ大統領(労働者党・PT)は、上院本会議での採決次第で、11日にも自身の弾劾裁判開始と180日の停職が決まらねない情勢だ。その10日前に当たる5月1日、聖市で開かれた労組中央機関(CUT)主催のメーデーを祝うイベントに参加した同大統領は、ボリス・フアマリア(BF)の増額と、所得税減税を含む「思いやり政策パッケージ」(PB)を打ち出したと2日付付字各紙が報じた。

ジウマ大統領は「彼ら(PT)は、上院本会議での採決次第で、11日にも自身の弾劾裁判開始と180日の停職が決まらねない情勢だ。その10日前に当たる5月1日、聖市で開かれた労組中央機関(CUT)主催のメーデーを祝うイベントに参加した同大統領は、ボリス・フアマリア(BF)の増額と、所得税減税を含む「思いやり政策パッケージ」(PB)を打ち出したと2日付付字各紙が報じた。

## 失権前に国荒らすなと罷免派

ジウマ大統領が公表したのはBF平均9%の増額で、これは国家財政を脅かすものではないと主張したが、経済政策チームは反対している。ジウマ大統領はまた、個人所得税課税のための見直しも明言した。実務部からは、同政策の施行が17年からだったとしても、免税額の基準変更は今年の税収にも響いてくるとの声が出ている。BFの増額は、今週中にも正式な大統領令が出る見込みで、支給額は6月から、世帯あたり176レアルになる。これはジウマ大統領が

とぶち上げた。同日、テメル陣営は早速反発した。大統領府民間航空庁の元長官で、テメル暫定政権で官房長官就任が噂されているモレイラ・フランコ氏(PMDB)や、テメル氏の側近は「国民は馬鹿ではない」と一蹴した。モレイラ氏は「ジウマ大統領は嘘にまみれた自己弁護の宣伝文句を使っている。国民を扇動する事を止める気はないのか。我々を助ける気はないのか。我々のBF政策は貧困層を見捨てるものではない」と語り、ルシオ・ウエイリア・リマ下院議長は「ジウマ大統領の所業は失権の前に国を荒らすようなもの」と批判した。CUTのイベント出席が予定されていたルーラ

## 聖火リレーいよいよ開始

### 3日のブラジリアを皮切りに

8月5日開幕のリオ五輪の聖火が伯国に到着し、3日から国内の聖火リレーが始まる。リオ2016公式サイ

## 東南西北

今年最初の2カ月の統計によると、聖市内を走るバス路線で、最も強盗の被害が多かった6路線の内4路線が東部を走る。通過する路線だった事が分かった。僻地に行けば行くほど、危険は増す」と語る。イタ

イン・パウリスタ区のバス停で、シユラスコや飲み物を販売するジョゼ・フランシスコ・ローゼ・ラン(52)だ。聖市交通機関公社(SPTTRANS)が発表した平均強盗発生件数は1カ月21.3件で、4.2件分だ。昨年のはほぼ半分だ。しかし、聖市バス労働者組合は「警察が犯罪撲滅に務め、乗客、職員、安全

を保護する事を望む」との声明を発表した。聖市から北西5.45キロのグアララベス市で2人の姉妹が、強盗が父親を襲う手助けをしたとして逮捕された。警察は21歳の長女を逃走と証拠隠滅防止のために逮捕し、17歳の次女を少年院に送致した。事件は3月27日の夜に発生、自宅に

は強盗に協力した2人の娘と被害者の父、14歳の三女は5人いて、2人の学生を含む全員が逮捕された。長女は犯行の動機を、父親に貯金を奪われたからだとしている。セルジツベ州地方裁判所のマルセル・モンタルヴァン判事は、人気のスマートフォン用通信アプリ

4走者は、シリア北東部出身の難民一家で聖市在住のアナン・カレド・ダツカ・アナン君(12)。もうすぐ伯国生まれの弟が生まれる。5走者は、ロンドン大会で女子ボクシング初の銅メダルを獲得したアドリアナ・アラウージョだ。6走者は、男子馬で注目されている、床と体操のアンジェロ・アソン(19)。

7走者は北京大会女子バスケ最優秀選手のパウラ・ペケイロ。8走者は、ビアウ州立アウグスターニョ・ブランドン校長の 아우リネ・ウエイラ・デ・アフリカ氏で、04年のアテリ大会で妨害されたが銅メダルを獲得したマラソンのヴァンレルレイ・コルデイロ。青年選手権優勝、空手の青年選手権優勝、南米大会3位のガブリエル・アルデイが務める。

## 聖州選手権 アウダックス旋風吹き荒れる 決勝第一戦でも大健闘

サッカー聖州選手権の決勝第一戦が1日、聖州西隣のオサスコ市で行われ、昨年優勝で8年連続決勝進出のサントスとアウダックスが対戦した。アウダックスは、これまでと同様、引いて守る戦い方ではなく、果敢に攻撃を仕掛けた。名門サントスもこれに

準々決勝でサンパウロFC、準決勝ではコリンチアを降して決勝のチヤンソに上がったアウダックスは、これまでと同様、引いて守る戦い方ではなく、果敢に攻撃を仕掛けた。名門サントスもこれに

応援のため、4月29日未明には、聖市西部ピエリスのフェルナン・ジエラス校でも生徒達による占拠が起きた。同校の占拠は15人程で始まったが、同日午後には80人が拡大。昨年末の学校再編成に対する抗議行動をきっかけに、同様の反動を引き起こす可能性もあり、司法当局がCPSからの立退きを命じた予定とされた2日朝にはサンパウロ校(Etete)でも占拠が始まった。

ジェラウド・アウキミ聖州知事は4月29日、聖州立校では「国立校や聖州立校では占拠が起きている。州立校がけりわねているのは、大統領罷免の動きに反対する政治的な行為」として

を確保する事を望む」との声明を発表した。聖市から北西5.45キロのグアララベス市で2人の姉妹が、強盗が父親を襲う手助けをしたとして逮捕された。警察は21歳の長女を逃走と証拠隠滅防止のために逮捕し、17歳の次女を少年院に送致した。事件は3月27日の夜に発生、自宅に

は強盗に協力した2人の娘と被害者の父、14歳の三女は5人いて、2人の学生を含む全員が逮捕された。長女は犯行の動機を、父親に貯金を奪われたからだとしている。セルジツベ州地方裁判所のマルセル・モンタルヴァン判事は、人気のスマートフォン用通信アプリ

4走者は、シリア北東部出身の難民一家で聖市在住のアナン・カレド・ダツカ・アナン君(12)。もうすぐ伯国生まれの弟が生まれる。5走者は、ロンドン大会で女子ボクシング初の銅メダルを獲得したアドリアナ・アラウージョだ。6走者は、男子馬で注目されている、床と体操のアンジェロ・アソン(19)。

7走者は北京大会女子バスケ最優秀選手のパウラ・ペケイロ。8走者は、ビアウ州立アウグスターニョ・ブランドン校長の 아우リネ・ウエイラ・デ・アフリカ氏で、04年のアテリ大会で妨害されたが銅メダルを獲得したマラソンのヴァンレルレイ・コルデイロ。青年選手権優勝、空手の青年選手権優勝、南米大会3位のガブリエル・アルデイが務める。

# 聖州立校の生徒らが占拠

## CPSやEtete2校で

聖州立校の生徒らが占拠。CPSやEtete2校で。

聖州立校の生徒らが占拠。CPSやEtete2校で。聖州立校の生徒らが占拠。CPSやEtete2校で。

聖州立校の生徒らが占拠。CPSやEtete2校で。聖州立校の生徒らが占拠。CPSやEtete2校で。

聖州立校の生徒らが占拠。CPSやEtete2校で。聖州立校の生徒らが占拠。CPSやEtete2校で。

聖州立校の生徒らが占拠。CPSやEtete2校で。聖州立校の生徒らが占拠。CPSやEtete2校で。

聖州立校の生徒らが占拠。CPSやEtete2校で。聖州立校の生徒らが占拠。CPSやEtete2校で。

聖州立校の生徒らが占拠。CPSやEtete2校で。聖州立校の生徒らが占拠。CPSやEtete2校で。

聖州立校の生徒らが占拠。CPSやEtete2校で。聖州立校の生徒らが占拠。CPSやEtete2校で。

聖州立校の生徒らが占拠。CPSやEtete2校で。聖州立校の生徒らが占拠。CPSやEtete2校で。

聖州立校の生徒らが占拠。CPSやEtete2校で。聖州立校の生徒らが占拠。CPSやEtete2校で。

聖州立校の生徒らが占拠。CPSやEtete2校で。聖州立校の生徒らが占拠。CPSやEtete2校で。

聖州立校の生徒らが占拠。CPSやEtete2校で。聖州立校の生徒らが占拠。CPSやEtete2校で。

聖州立校の生徒らが占拠。CPSやEtete2校で。聖州立校の生徒らが占拠。CPSやEtete2校で。

聖州立校の生徒らが占拠。CPSやEtete2校で。聖州立校の生徒らが占拠。CPSやEtete2校で。

聖州立校の生徒らが占拠。CPSやEtete2校で。聖州立校の生徒らが占拠。CPSやEtete2校で。

聖州立校の生徒らが占拠。CPSやEtete2校で。聖州立校の生徒らが占拠。CPSやEtete2校で。

最高	24度
最低	13度
天気	晴一時曇
時量	晴一時曇
湿度	晴一時曇
風速	晴一時曇
風向	晴一時曇
降水	晴一時曇
日照	晴一時曇
雲量	晴一時曇
視程	晴一時曇
露点	晴一時曇
紫外線	晴一時曇
月相	晴一時曇
月出	晴一時曇
月没	晴一時曇
日没	晴一時曇
日出	晴一時曇

天気予報	5月	最高	最低	天気
サンパウロ市	2日	24度	13度	晴一時曇
	3日	24度	14度	晴一時曇
	4日	24度	14度	晴一時曇
海岸	2日	24度	18度	晴一時曇
	3日	24度	19度	晴一時曇
	4日	22度	20度	晴一時曇
内陸	2日	26度	11度	晴一時曇
	3日	27度	14度	晴一時曇
	4日	26度	15度	晴一時曇
日の出 6:28 日の入 17:39				

外国為替市場  
中銀サイトより  
5月2日午後4時現在  
米ドル相場  
売 3.4905 R\$  
買 3.4981 R\$  
円相場  
売 0.0328 R\$  
買 0.0328 R\$

岡田・大城不動産  
OK OKADA & OSHIRO IMÓVEIS  
CRECI: 18.910-J  
VENDA-SE 売買物件  
LIBERDADE LOJA COML.  
2 SALAS CONJUGADAS,  
1 BANHEIRO,  
ÁREA ÚTIL.: 40 M²  
R\$ 250.000,00  
LIBERDADE SALA COML.  
1 SALA,  
1 BANHEIRO,  
ÁREA ÚTIL.: 25 M²  
R\$ 170.000,00  
LIBERDADE SALA COML.  
1 SALA,  
1 BANHEIRO,  
ÁREA ÚTIL.: 24.35 M²  
R\$ 252.000,00  
CAMBUCCI SOBRADO COML.  
TERRENO: 1.059 M²  
R\$ 3.000.000,00  
SÉ SOBRADO COML.  
1 COZINHA,  
ÁREA ÚTIL.: 1.544 M²  
R\$ 8.000.000,00  
ALUGA-SE 賃貸物件  
LIBERDADE SALA COML.  
2 SALAS,  
2 BANHEIROS,  
ÁREA ÚTIL.: 59 M²  
R\$ 1.900,00  
LIBERDADE SALA COML.  
2 SALAS,  
2 BANHEIROS,  
ÁREA ÚTIL.: 53 M²  
R\$ 1.600,00  
V. CLEMENTINO SALA COML.  
1 SALA, 1 COZINHA,  
2 BANHEIROS,  
ÁREA ÚTIL.: 53 M²  
R\$ 2.300,00  
LIBERDADE SALA COML.  
1 SALA,  
1 BANHEIRO,  
ÁREA ÚTIL.: 27 M²  
R\$ 1.000,00  
LIBERDADE SALA COML.  
1 SALA,  
1 BANHEIRO,  
ÁREA ÚTIL.: 27 M²  
R\$ 800,00  
女性事務員募集 Precisa-se Moças  
40歳以上の方でパソコン操作が出来る方。  
Acima de 40anos de preferencia, que saiba computador.  
Rua Galvao Bueno, 405  
Liberdade  
3 Sao Paulo - SP  
不動産事務所  
自社所有  
Sede Propria

SCANDALIO lounge  
5つの最適な調和された空間...  
ダンスホール  
シバー付きのレストラン  
パンゴロー風のレストハウス  
パーティー会場  
スペシャルシート  
どなたの口にも合う  
極上のお食事を  
用意しております。  
豊富なオプションを、お楽しみ下さい。  
快適で洗練された空間が、あなたを包み込む...  
多くのエンターテイメントでお楽しみ下さい Tel.: (11) 2066-2700  
Rua Coronel Diogo, 1199 - Aclimação - São Paulo - SP

日本移民の為に  
生涯を捧げた  
苦勞の歴史  
上塚周平の生涯  
Historia do UETSUKA SHUHEI  
本語版特別価格  
R\$ 25,00

ニッケイ新聞社  
15周年記念  
お問合せ・お申込は(11)3340-6060

“RYO MIZUNO”  
- Precursor da Imigração Japonesa -  
移民事業の先鞭を付け  
ブラジルを  
こよなく愛した  
水野龍の伝記  
本語版特別価格  
R\$ 25,00  
本語版に日本語を併記



# 米、日本を為替監視対象に

## 報告書、介入容認せず

### 円高進行の可能性も

【ワシントン共同】米財務省は29日公表した外国為替報告書で、日本を通貨政策の「監視対象」に指定した。円安に誘導する為替操作には対抗措置もあり得るとしている。現在の円相場は「秩序を保っている」と指摘。年明け以降の円高ドル安は為替介入が正当化される「無秩序な動き」には当たらないとして、日本の市場介入を容認しない姿勢を示した。



市場では1ドル=106円台まで円高が進んでいる

米国の円安誘導をけん制したことで、休み明けの東京外国為替市場で円高が加速する可能性が出てきた。海外市場では1ドル110.6円台まで円高が進んでおり、東京市場では105円台に突入する。陰りが見える日本企業は、米国の業績に一段の打撃となり、株価急落の引き金にもなりそう。報告書は議会に対して、半分に1度提出するが、監視対象を指定するのは初めて。中国や韓国、台湾、ドイツもリストに入った。

## 日中外相、関係改善で一致

### 南シナ海問題では応酬

【北京共同】岸田文雄外相は30日、中国の王毅外相と北京で会談し、関係改善に向けて努力することなどで一致した。弾道ミサイル発射など挑発行為を続ける北朝鮮について「深刻な懸念」を共有。停滞する世界経済の安定へ両国が連携することなどで合意した。ただ、南シナ海問題などでは主張をぶつけ合った。岸田氏は李克強首相と外交担当トップの楊潔チ（竹カレン）

ムリに後の一口が虎、国務委員（副首相級）とも協議。早期の首脳会談実現に向けて政府間のハイレベル対話や協力を加速させることを確認した。安倍政権は、習近平国家主席が議長として9月初旬に中国で開く20カ国・地域（G20）首脳会合の際の安倍晋三首相と習氏による会談の実現につなげる方針。日本の外相の訪中は国際会議出席を除く4年

半ぶりの中国公船が領海侵入を繰り返す沖縄県・尖閣諸島や南シナ海の岩礁埋め立てによる軍事拠点化の問題で対立を深めている。関係安定化に向けた対話強化に一定の道筋を付けた形だ。李氏は会談で「もう一度、両国関係が正常な軌道に回復するよう、共に取り組んでいくことを望む」と期待感を表明した。外相会談では、両国関

係について「互いに協力のパートナーであり、脅威にならない」と確認。岸田氏は「外相の往来が長きにわたって途絶えていた。頻りに往來できるように関係に戻したい」と述べ、2009年11月以來となる中国外相の来日を要請した。王氏は「対抗でなく協力を基盤に日中関係を築いていく」と強調した。中国外務省によると、秋にも日本で開催見通しの日中韓3カ国外相会談に出席するため、訪日する意向を示した。

王氏は「『中国脅威論』や『中国経済衰退論』を突き散らさない』よう意欲を込めて、率直に意見を交換し、日本の主張は伝えた」と記者団に説明した。具体的なやりとりは明らかにしなかった。

【共同】世界銀行は感染症の流行時に、封じ込めの資金を途上国に緊急支援する国際的な保険制度を創設する。西アフリカでエボラ出血熱の大流行を阻止できなかった教訓を踏まえた。先進7カ国（G7）が中心となり、国連安全保障理事会の決議を踏まえた。先進7カ国（G7）が中心となり、国連安全保障理事会の決議を踏まえた。先進7カ国（G7）が中心となり、国連安全保障理事会の決議を踏まえた。

【共同】世界銀行は感染症の流行時に、封じ込めの資金を途上国に緊急支援する国際的な保険制度を創設する。西アフリカでエボラ出血熱の大流行を阻止できなかった教訓を踏まえた。先進7カ国（G7）が中心となり、国連安全保障理事会の決議を踏まえた。先進7カ国（G7）が中心となり、国連安全保障理事会の決議を踏まえた。

【シドニー共同】英BBC放送などは2日、オーストラリア人の企業家クレイグ・ライト（45）が、インターネット上の仮想通貨ビットコインの発明者とされる「サトシ・ナカモト」と名乗り出したと報じた。ライト氏はロンドンでBBCや英誌エコノミストなどのインタビューに応じた。ビットコインはサトシ・ナカモトという人物

の論文に基づき2009年ごろ登場したが、この人物の素性は不明だ。エコノミストは「本人の可能性はあるが、重要な疑問も残されている」とライト氏の主張の真偽について判断を留保した。ライト氏は発明者だと証明するため「ナカモト」しか知り得ないと言われる秘密の暗号を使っているという。論文は「私が主要部分を担い

他の人に手伝ってもらった。ナカモトは日本の哲学者トミナガ・ナカモトから取った」と語った。サトシの由来は明らかにせず、公の場に出たのは「推測を終わりにしたかった」と述べた。BBCは、同席したビットコイン運営関係者が証明に納得したと伝え、エコノミストは「秘密の暗号を既に死亡した関係者から入手した可能性などは残り、今後、論文を書いた「ナカモト」並みの能力を証明していくことが必要だと

米誌「ワイアード」は昨年12月、ライト氏が発明者の可能性があるという報道。その後、ライト氏はロンドンに引越したという。

【共同】世界銀行は感染症の流行時に、封じ込めの資金を途上国に緊急支援する国際的な保険制度を創設する。西アフリカでエボラ出血熱の大流行を阻止できなかった教訓を踏まえた。先進7カ国（G7）が中心となり、国連安全保障理事会の決議を踏まえた。先進7カ国（G7）が中心となり、国連安全保障理事会の決議を踏まえた。

## ビットコイン発明者判明か

### 「サトシ・ナカモト」に名乗り

【シドニー共同】英BBC放送などは2日、オーストラリア人の企業家クレイグ・ライト（45）が、インターネット上の仮想通貨ビットコインの発明者とされる「サトシ・ナカモト」と名乗り出したと報じた。ライト氏はロンドンでBBCや英誌エコノミストなどのインタビューに応じた。ビットコインはサトシ・ナカモトという人物

の論文に基づき2009年ごろ登場したが、この人物の素性は不明だ。エコノミストは「本人の可能性はあるが、重要な疑問も残されている」とライト氏の主張の真偽について判断を留保した。ライト氏は発明者だと証明するため「ナカモト」しか知り得ないと言われる秘密の暗号を使っているという。論文は「私が主要部分を担い

他の人に手伝ってもらった。ナカモトは日本の哲学者トミナガ・ナカモトから取った」と語った。サトシの由来は明らかにせず、公の場に出たのは「推測を終わりにしたかった」と述べた。BBCは、同席したビットコイン運営関係者が証明に納得したと伝え、エコノミストは「秘密の暗号を既に死亡した関係者から入手した可能性などは残り、今後、論文を書いた「ナカモト」並みの能力を証明していくことが必要だと

【共同】世界銀行は感染症の流行時に、封じ込めの資金を途上国に緊急支援する国際的な保険制度を創設する。西アフリカでエボラ出血熱の大流行を阻止できなかった教訓を踏まえた。先進7カ国（G7）が中心となり、国連安全保障理事会の決議を踏まえた。先進7カ国（G7）が中心となり、国連安全保障理事会の決議を踏まえた。

## ウィーンに江戸初期の大砲

### 博物館で100年ぶり確認

【ウィーン共同】オーストリア・ウィーンの軍事史博物館で、江戸初期の大砲の所在が確認された。大砲は砲身後部に火薬を詰め、手動で発射する「フランキ砲」で、全長約2.1メートル、口径約5センチで、慶長十五年（1610年）現福岡県北西部と刻印されている。博物館によると、有効射程は200メートル程度とみられる。後部に球状の飾りがあり、神田室

銃砲の歴史に詳しい大分県臼杵市教育委員会の神田高士文化財研究室長は「日本製のフランキ砲は約10門だけ。製造年が記された実物は初めてで大変貴重な」としている。博物館によると、有効射程は200メートル程度とみられる。後部に球状の飾りがあり、神田室

【共同】世界銀行は感染症の流行時に、封じ込めの資金を途上国に緊急支援する国際的な保険制度を創設する。西アフリカでエボラ出血熱の大流行を阻止できなかった教訓を踏まえた。先進7カ国（G7）が中心となり、国連安全保障理事会の決議を踏まえた。先進7カ国（G7）が中心となり、国連安全保障理事会の決議を踏まえた。

【共同】世界銀行は感染症の流行時に、封じ込めの資金を途上国に緊急支援する国際的な保険制度を創設する。西アフリカでエボラ出血熱の大流行を阻止できなかった教訓を踏まえた。先進7カ国（G7）が中心となり、国連安全保障理事会の決議を踏まえた。先進7カ国（G7）が中心となり、国連安全保障理事会の決議を踏まえた。

## 感染症封じで途上国支援

### 世銀保険 3年530億円

【共同】世界銀行は感染症の流行時に、封じ込めの資金を途上国に緊急支援する国際的な保険制度を創設する。西アフリカでエボラ出血熱の大流行を阻止できなかった教訓を踏まえた。先進7カ国（G7）が中心となり、国連安全保障理事会の決議を踏まえた。先進7カ国（G7）が中心となり、国連安全保障理事会の決議を踏まえた。

## 愛媛編

【共同】世界銀行は感染症の流行時に、封じ込めの資金を途上国に緊急支援する国際的な保険制度を創設する。西アフリカでエボラ出血熱の大流行を阻止できなかった教訓を踏まえた。先進7カ国（G7）が中心となり、国連安全保障理事会の決議を踏まえた。先進7カ国（G7）が中心となり、国連安全保障理事会の決議を踏まえた。

## ふるさと AGORA

【共同】世界銀行は感染症の流行時に、封じ込めの資金を途上国に緊急支援する国際的な保険制度を創設する。西アフリカでエボラ出血熱の大流行を阻止できなかった教訓を踏まえた。先進7カ国（G7）が中心となり、国連安全保障理事会の決議を踏まえた。先進7カ国（G7）が中心となり、国連安全保障理事会の決議を踏まえた。

## 沖繩編

【共同】世界銀行は感染症の流行時に、封じ込めの資金を途上国に緊急支援する国際的な保険制度を創設する。西アフリカでエボラ出血熱の大流行を阻止できなかった教訓を踏まえた。先進7カ国（G7）が中心となり、国連安全保障理事会の決議を踏まえた。先進7カ国（G7）が中心となり、国連安全保障理事会の決議を踏まえた。

## 宮古編

【共同】世界銀行は感染症の流行時に、封じ込めの資金を途上国に緊急支援する国際的な保険制度を創設する。西アフリカでエボラ出血熱の大流行を阻止できなかった教訓を踏まえた。先進7カ国（G7）が中心となり、国連安全保障理事会の決議を踏まえた。先進7カ国（G7）が中心となり、国連安全保障理事会の決議を踏まえた。

## 愛媛編

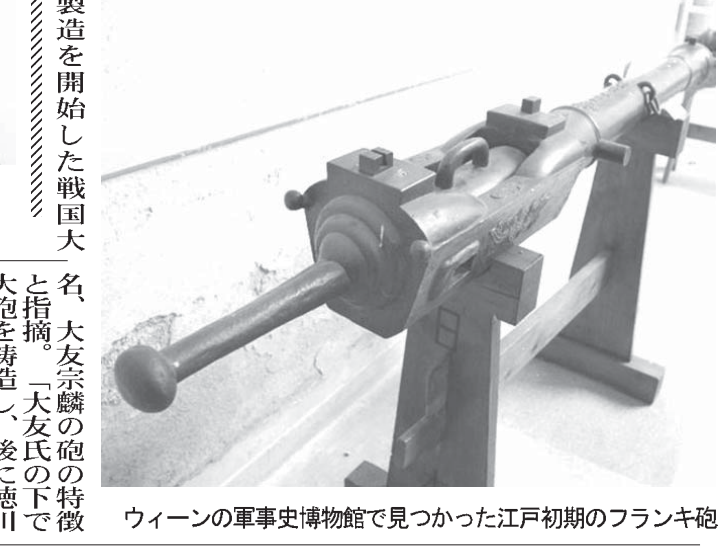
【共同】世界銀行は感染症の流行時に、封じ込めの資金を途上国に緊急支援する国際的な保険制度を創設する。西アフリカでエボラ出血熱の大流行を阻止できなかった教訓を踏まえた。先進7カ国（G7）が中心となり、国連安全保障理事会の決議を踏まえた。先進7カ国（G7）が中心となり、国連安全保障理事会の決議を踏まえた。

## 宮古編

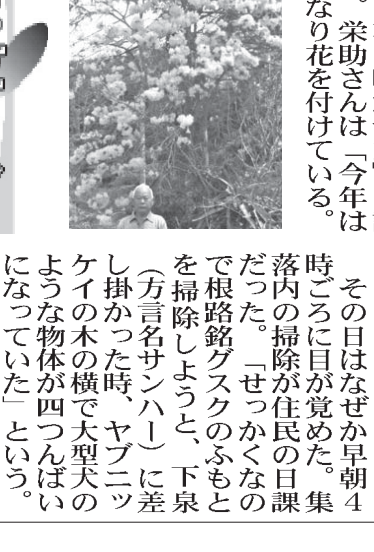
【共同】世界銀行は感染症の流行時に、封じ込めの資金を途上国に緊急支援する国際的な保険制度を創設する。西アフリカでエボラ出血熱の大流行を阻止できなかった教訓を踏まえた。先進7カ国（G7）が中心となり、国連安全保障理事会の決議を踏まえた。先進7カ国（G7）が中心となり、国連安全保障理事会の決議を踏まえた。



インターネット上の仮想通貨ビットコインの発明者とされる「サトシ・ナカモト」は自分だと名乗り出したオーストラリアの企業家クレイグ・ライト氏



ウィーンの軍事史博物館で見つかった江戸初期のフランキ砲



愛媛県宇和島市天救園の園指定名勝「天救園」で、ノボリフジが見頃を迎えている。日本庭園の落ち葉が引き立てられ、白い花が引き立ち、来園者を魅了している。天救園は1866年に宇和島藩7代藩主伊達宗純が完成させた。伊達家の先祖とされる藤原鎌足をしのび、花が植えられる。ノボリフジは造園当初からあるという。棚の上に枝を伸ばすが、特徴として、幅4メートルのアーチ状のフジ棚全体に咲き誇り、甘い香りを漂わせている。



# 慢性膵炎、進行を防げるか

## 「早期診断」で回復期待

### 全国で患者追跡調査へ

【共同】膵臓は消化酵素や糖の代謝に関わるホルモンを分泌する大切な臓器だが、胃の裏側にあって異常が見つけたら、病気が進んでから診断がつくことも多い。中でも患者の多い慢性膵炎は、いったん進行して慢性化すると治療しても回復が難しい病気だ。早く見つけて治療と生活改善の指導を始めれば、進行を防ぎ、回復を望めるのではないかと、そう期待する全国の医師が「早期慢性膵炎」という新しい概念と診断基準を設けて、治療や指導を早めることの有効性を検証しようとしている。

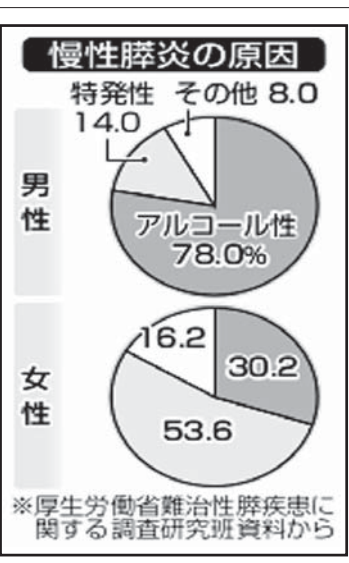
▽がんの危険性も 東北大の下瀬川徹教授(消化器内科)によると、慢性膵炎の患者は全国推計で約6万7千人。男性は、8割近くが酒の飲み過ぎによるアルコール性膵炎だが、女性では原因不明の特発性約半数。遺伝的な素因や遺伝子の異常が関わっている

▽200人登録へ 「慢性膵炎がいったん「出来上がって」しまつては、発症を転換して、早い段階でリスクを診断して進行をブロック

【共同】膵臓は消化酵素や糖の代謝に関わるホルモンを分泌する大切な臓器だが、胃の裏側にあって異常が見つけたら、病気が進んでから診断がつくことも多い。中でも患者の多い慢性膵炎は、いったん進行して慢性化すると治療しても回復が難しい病気だ。早く見つけて治療と生活改善の指導を始めれば、進行を防ぎ、回復を望めるのではないかと、そう期待する全国の医師が「早期慢性膵炎」という新しい概念と診断基準を設けて、治療や指導を早めることの有効性を検証しようとしている。

【共同】膵臓は消化酵素や糖の代謝に関わるホルモンを分泌する大切な臓器だが、胃の裏側にあって異常が見つけたら、病気が進んでから診断がつくことも多い。中でも患者の多い慢性膵炎は、いったん進行して慢性化すると治療しても回復が難しい病気だ。早く見つけて治療と生活改善の指導を始めれば、進行を防ぎ、回復を望めるのではないかと、そう期待する全国の医師が「早期慢性膵炎」という新しい概念と診断基準を設けて、治療や指導を早めることの有効性を検証しようとしている。

【共同】膵臓は消化酵素や糖の代謝に関わるホルモンを分泌する大切な臓器だが、胃の裏側にあって異常が見つけたら、病気が進んでから診断がつくことも多い。中でも患者の多い慢性膵炎は、いったん進行して慢性化すると治療しても回復が難しい病気だ。早く見つけて治療と生活改善の指導を始めれば、進行を防ぎ、回復を望めるのではないかと、そう期待する全国の医師が「早期慢性膵炎」という新しい概念と診断基準を設けて、治療や指導を早めることの有効性を検証しようとしている。



▽がんの危険性も 東北大の下瀬川徹教授(消化器内科)によると、慢性膵炎の患者は全国推計で約6万7千人。男性は、8割近くが酒の飲み過ぎによるアルコール性膵炎だが、女性では原因不明の特発性約半数。遺伝的な素因や遺伝子の異常が関わっている

【共同】膵臓は消化酵素や糖の代謝に関わるホルモンを分泌する大切な臓器だが、胃の裏側にあって異常が見つけたら、病気が進んでから診断がつくことも多い。中でも患者の多い慢性膵炎は、いったん進行して慢性化すると治療しても回復が難しい病気だ。早く見つけて治療と生活改善の指導を始めれば、進行を防ぎ、回復を望めるのではないかと、そう期待する全国の医師が「早期慢性膵炎」という新しい概念と診断基準を設けて、治療や指導を早めることの有効性を検証しようとしている。

【共同】膵臓は消化酵素や糖の代謝に関わるホルモンを分泌する大切な臓器だが、胃の裏側にあって異常が見つけたら、病気が進んでから診断がつくことも多い。中でも患者の多い慢性膵炎は、いったん進行して慢性化すると治療しても回復が難しい病気だ。早く見つけて治療と生活改善の指導を始めれば、進行を防ぎ、回復を望めるのではないかと、そう期待する全国の医師が「早期慢性膵炎」という新しい概念と診断基準を設けて、治療や指導を早めることの有効性を検証しようとしている。

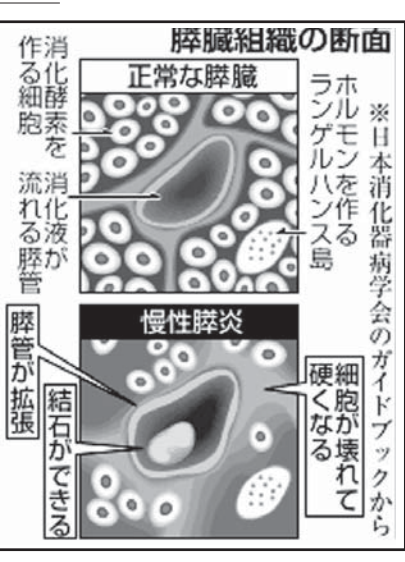
【共同】膵臓は消化酵素や糖の代謝に関わるホルモンを分泌する大切な臓器だが、胃の裏側にあって異常が見つけたら、病気が進んでから診断がつくことも多い。中でも患者の多い慢性膵炎は、いったん進行して慢性化すると治療しても回復が難しい病気だ。早く見つけて治療と生活改善の指導を始めれば、進行を防ぎ、回復を望めるのではないかと、そう期待する全国の医師が「早期慢性膵炎」という新しい概念と診断基準を設けて、治療や指導を早めることの有効性を検証しようとしている。

【共同】膵臓は消化酵素や糖の代謝に関わるホルモンを分泌する大切な臓器だが、胃の裏側にあって異常が見つけたら、病気が進んでから診断がつくことも多い。中でも患者の多い慢性膵炎は、いったん進行して慢性化すると治療しても回復が難しい病気だ。早く見つけて治療と生活改善の指導を始めれば、進行を防ぎ、回復を望めるのではないかと、そう期待する全国の医師が「早期慢性膵炎」という新しい概念と診断基準を設けて、治療や指導を早めることの有効性を検証しようとしている。

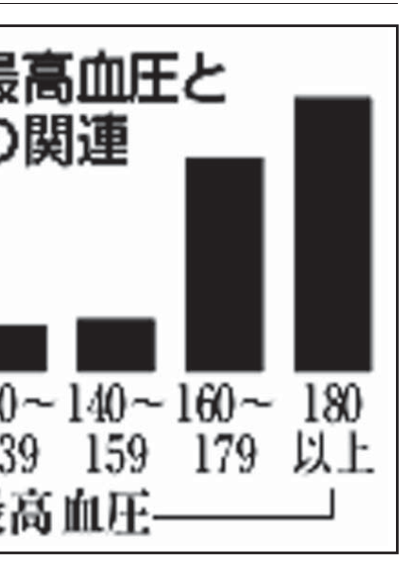
【共同】膵臓は消化酵素や糖の代謝に関わるホルモンを分泌する大切な臓器だが、胃の裏側にあって異常が見つけたら、病気が進んでから診断がつくことも多い。中でも患者の多い慢性膵炎は、いったん進行して慢性化すると治療しても回復が難しい病気だ。早く見つけて治療と生活改善の指導を始めれば、進行を防ぎ、回復を望めるのではないかと、そう期待する全国の医師が「早期慢性膵炎」という新しい概念と診断基準を設けて、治療や指導を早めることの有効性を検証しようとしている。

【共同】膵臓は消化酵素や糖の代謝に関わるホルモンを分泌する大切な臓器だが、胃の裏側にあって異常が見つけたら、病気が進んでから診断がつくことも多い。中でも患者の多い慢性膵炎は、いったん進行して慢性化すると治療しても回復が難しい病気だ。早く見つけて治療と生活改善の指導を始めれば、進行を防ぎ、回復を望めるのではないかと、そう期待する全国の医師が「早期慢性膵炎」という新しい概念と診断基準を設けて、治療や指導を早めることの有効性を検証しようとしている。

【共同】膵臓は消化酵素や糖の代謝に関わるホルモンを分泌する大切な臓器だが、胃の裏側にあって異常が見つけたら、病気が進んでから診断がつくことも多い。中でも患者の多い慢性膵炎は、いったん進行して慢性化すると治療しても回復が難しい病気だ。早く見つけて治療と生活改善の指導を始めれば、進行を防ぎ、回復を望めるのではないかと、そう期待する全国の医師が「早期慢性膵炎」という新しい概念と診断基準を設けて、治療や指導を早めることの有効性を検証しようとしている。



【共同】膵臓は消化酵素や糖の代謝に関わるホルモンを分泌する大切な臓器だが、胃の裏側にあって異常が見つけたら、病気が進んでから診断がつくことも多い。中でも患者の多い慢性膵炎は、いったん進行して慢性化すると治療しても回復が難しい病気だ。早く見つけて治療と生活改善の指導を始めれば、進行を防ぎ、回復を望めるのではないかと、そう期待する全国の医師が「早期慢性膵炎」という新しい概念と診断基準を設けて、治療や指導を早めることの有効性を検証しようとしている。



## みんなの健康

### 痛風薬と食事療法の継続重要

#### 治療の柱は尿酸を下げる薬の服用

質問 50歳男性、最近、右足の親指の付け根が痛くなり、整形外科で「痛風」と診断され、薬を飲んでいますが、数年前から健康診断で尿酸値が高く、痛風に気がついてと注意されてきました。再び痛くなることはありますか。薬はいつまで飲まなければならないのでしょうか。肥満気味で診断前は、生活上、どんなこと

回答 痛風は、体内でできた尿酸という物質が結晶になって関節にたまり、腫れや痛みの発作を起す病気です。ご相談の方は数年前から尿酸値が高かったため、このように血圧があつたよう、このように尿酸値が高くなつた場合、尿酸のコントロールをきちんとして、治療の柱は、まず尿酸

尿酸を下げる薬(尿酸降下薬)の服用です。尿酸降下薬は、体質を変えて尿酸値を下げるのではなく、尿酸を体外へ排出する作用を促す薬です。尿酸降下薬は、基本的に1日以内で、長くても1週間以内で、徐々に効果が現れます。幸い副作用の頻度が低く、長期継続に耐えられます。痛風は代表的な生活習慣病です。さらに尿酸が体内で過剰につくられ

治療の柱は、尿酸が作られるもととなるプリン体を減らすことが中心です。例えば、肉や魚介類の取りすぎはよくありません。お酒はほとんど飲まないでください。ビールなどは飲む量が多くなりがちな上、アルコールの作用が加わり尿酸値を上げます。さまざまな食品の中に含まれるプリン体の量は、痛風研究会のウェブサイトで確認してください。

食事療法は、尿酸が作られるもととなるプリン体を減らすことが中心です。例えば、肉や魚介類の取りすぎはよくありません。お酒はほとんど飲まないでください。ビールなどは飲む量が多くなりがちな上、アルコールの作用が加わり尿酸値を上げます。さまざまな食品の中に含まれるプリン体の量は、痛風研究会のウェブサイトで確認してください。

食事療法は、尿酸が作られるもととなるプリン体を減らすことが中心です。例えば、肉や魚介類の取りすぎはよくありません。お酒はほとんど飲まないでください。ビールなどは飲む量が多くなりがちな上、アルコールの作用が加わり尿酸値を上げます。さまざまな食品の中に含まれるプリン体の量は、痛風研究会のウェブサイトで確認してください。

尿酸降下薬は、体質を変えて尿酸値を下げるのではなく、尿酸を体外へ排出する作用を促す薬です。尿酸降下薬は、基本的に1日以内で、長くても1週間以内で、徐々に効果が現れます。幸い副作用の頻度が低く、長期継続に耐えられます。痛風は代表的な生活習慣病です。さらに尿酸が体内で過剰につくられ

尿酸降下薬は、体質を変えて尿酸値を下げるのではなく、尿酸を体外へ排出する作用を促す薬です。尿酸降下薬は、基本的に1日以内で、長くても1週間以内で、徐々に効果が現れます。幸い副作用の頻度が低く、長期継続に耐えられます。痛風は代表的な生活習慣病です。さらに尿酸が体内で過剰につくられ

尿酸降下薬は、体質を変えて尿酸値を下げるのではなく、尿酸を体外へ排出する作用を促す薬です。尿酸降下薬は、基本的に1日以内で、長くても1週間以内で、徐々に効果が現れます。幸い副作用の頻度が低く、長期継続に耐えられます。痛風は代表的な生活習慣病です。さらに尿酸が体内で過剰につくられ

尿酸降下薬は、体質を変えて尿酸値を下げるのではなく、尿酸を体外へ排出する作用を促す薬です。尿酸降下薬は、基本的に1日以内で、長くても1週間以内で、徐々に効果が現れます。幸い副作用の頻度が低く、長期継続に耐えられます。痛風は代表的な生活習慣病です。さらに尿酸が体内で過剰につくられ

尿酸降下薬は、体質を変えて尿酸値を下げるのではなく、尿酸を体外へ排出する作用を促す薬です。尿酸降下薬は、基本的に1日以内で、長くても1週間以内で、徐々に効果が現れます。幸い副作用の頻度が低く、長期継続に耐えられます。痛風は代表的な生活習慣病です。さらに尿酸が体内で過剰につくられ

尿酸降下薬は、体質を変えて尿酸値を下げるのではなく、尿酸を体外へ排出する作用を促す薬です。尿酸降下薬は、基本的に1日以内で、長くても1週間以内で、徐々に効果が現れます。幸い副作用の頻度が低く、長期継続に耐えられます。痛風は代表的な生活習慣病です。さらに尿酸が体内で過剰につくられ

尿酸降下薬は、体質を変えて尿酸値を下げるのではなく、尿酸を体外へ排出する作用を促す薬です。尿酸降下薬は、基本的に1日以内で、長くても1週間以内で、徐々に効果が現れます。幸い副作用の頻度が低く、長期継続に耐えられます。痛風は代表的な生活習慣病です。さらに尿酸が体内で過剰につくられ

尿酸降下薬は、体質を変えて尿酸値を下げるのではなく、尿酸を体外へ排出する作用を促す薬です。尿酸降下薬は、基本的に1日以内で、長くても1週間以内で、徐々に効果が現れます。幸い副作用の頻度が低く、長期継続に耐えられます。痛風は代表的な生活習慣病です。さらに尿酸が体内で過剰につくられ

尿酸降下薬は、体質を変えて尿酸値を下げるのではなく、尿酸を体外へ排出する作用を促す薬です。尿酸降下薬は、基本的に1日以内で、長くても1週間以内で、徐々に効果が現れます。幸い副作用の頻度が低く、長期継続に耐えられます。痛風は代表的な生活習慣病です。さらに尿酸が体内で過剰につくられ

尿酸降下薬は、体質を変えて尿酸値を下げるのではなく、尿酸を体外へ排出する作用を促す薬です。尿酸降下薬は、基本的に1日以内で、長くても1週間以内で、徐々に効果が現れます。幸い副作用の頻度が低く、長期継続に耐えられます。痛風は代表的な生活習慣病です。さらに尿酸が体内で過剰につくられ

尿酸降下薬は、体質を変えて尿酸値を下げるのではなく、尿酸を体外へ排出する作用を促す薬です。尿酸降下薬は、基本的に1日以内で、長くても1週間以内で、徐々に効果が現れます。幸い副作用の頻度が低く、長期継続に耐えられます。痛風は代表的な生活習慣病です。さらに尿酸が体内で過剰につくられ

尿酸降下薬は、体質を変えて尿酸値を下げるのではなく、尿酸を体外へ排出する作用を促す薬です。尿酸降下薬は、基本的に1日以内で、長くても1週間以内で、徐々に効果が現れます。幸い副作用の頻度が低く、長期継続に耐えられます。痛風は代表的な生活習慣病です。さらに尿酸が体内で過剰につくられ

尿酸降下薬は、体質を変えて尿酸値を下げるのではなく、尿酸を体外へ排出する作用を促す薬です。尿酸降下薬は、基本的に1日以内で、長くても1週間以内で、徐々に効果が現れます。幸い副作用の頻度が低く、長期継続に耐えられます。痛風は代表的な生活習慣病です。さらに尿酸が体内で過剰につくられ

尿酸降下薬は、体質を変えて尿酸値を下げるのではなく、尿酸を体外へ排出する作用を促す薬です。尿酸降下薬は、基本的に1日以内で、長くても1週間以内で、徐々に効果が現れます。幸い副作用の頻度が低く、長期継続に耐えられます。痛風は代表的な生活習慣病です。さらに尿酸が体内で過剰につくられ

尿酸降下薬は、体質を変えて尿酸値を下げるのではなく、尿酸を体外へ排出する作用を促す薬です。尿酸降下薬は、基本的に1日以内で、長くても1週間以内で、徐々に効果が現れます。幸い副作用の頻度が低く、長期継続に耐えられます。痛風は代表的な生活習慣病です。さらに尿酸が体内で過剰につくられ

尿酸降下薬は、体質を変えて尿酸値を下げるのではなく、尿酸を体外へ排出する作用を促す薬です。尿酸降下薬は、基本的に1日以内で、長くても1週間以内で、徐々に効果が現れます。幸い副作用の頻度が低く、長期継続に耐えられます。痛風は代表的な生活習慣病です。さらに尿酸が体内で過剰につくられ

尿酸降下薬は、体質を変えて尿酸値を下げるのではなく、尿酸を体外へ排出する作用を促す薬です。尿酸降下薬は、基本的に1日以内で、長くても1週間以内で、徐々に効果が現れます。幸い副作用の頻度が低く、長期継続に耐えられます。痛風は代表的な生活習慣病です。さらに尿酸が体内で過剰につくられ

尿酸降下薬は、体質を変えて尿酸値を下げるのではなく、尿酸を体外へ排出する作用を促す薬です。尿酸降下薬は、基本的に1日以内で、長くても1週間以内で、徐々に効果が現れます。幸い副作用の頻度が低く、長期継続に耐えられます。痛風は代表的な生活習慣病です。さらに尿酸が体内で過剰につくられ

尿酸降下薬は、体質を変えて尿酸値を下げるのではなく、尿酸を体外へ排出する作用を促す薬です。尿酸降下薬は、基本的に1日以内で、長くても1週間以内で、徐々に効果が現れます。幸い副作用の頻度が低く、長期継続に耐えられます。痛風は代表的な生活習慣病です。さらに尿酸が体内で過剰につくられ

尿酸降下薬は、体質を変えて尿酸値を下げるのではなく、尿酸を体外へ排出する作用を促す薬です。尿酸降下薬は、基本的に1日以内で、長くても1週間以内で、徐々に効果が現れます。幸い副作用の頻度が低く、長期継続に耐えられます。痛風は代表的な生活習慣病です。さらに尿酸が体内で過剰につくられ

尿酸降下薬は、体質を変えて尿酸値を下げるのではなく、尿酸を体外へ排出する作用を促す薬です。尿酸降下薬は、基本的に1日以内で、長くても1週間以内で、徐々に効果が現れます。幸い副作用の頻度が低く、長期継続に耐えられます。痛風は代表的な生活習慣病です。さらに尿酸が体内で過剰につくられ

尿酸降下薬は、体質を変えて尿酸値を下げるのではなく、尿酸を体外へ排出する作用を促す薬です。尿酸降下薬は、基本的に1日以内で、長くても1週間以内で、徐々に効果が現れます。幸い副作用の頻度が低く、長期継続に耐えられます。痛風は代表的な生活習慣病です。さらに尿酸が体内で過剰につくられ

尿酸降下薬は、体質を変えて尿酸値を下げるのではなく、尿酸を体外へ排出する作用を促す薬です。尿酸降下薬は、基本的に1日以内で、長くても1週間以内で、徐々に効果が現れます。幸い副作用の頻度が低く、長期継続に耐えられます。痛風は代表的な生活習慣病です。さらに尿酸が体内で過剰につくられ

尿酸降下薬は、体質を変えて尿酸値を下げるのではなく、尿酸を体外へ排出する作用を促す薬です。尿酸降下薬は、基本的に1日以内で、長くても1週間以内で、徐々に効果が現れます。幸い副作用の頻度が低く、長期継続に耐えられます。痛風は代表的な生活習慣病です。さらに尿酸が体内で過剰につくられ

尿酸降下薬は、体質を変えて尿酸値を下げるのではなく、尿酸を体外へ排出する作用を促す薬です。尿酸降下薬は、基本的に1日以内で、長くても1週間以内で、徐々に効果が現れます。幸い副作用の頻度が低く、長期継続に耐えられます。痛風は代表的な生活習慣病です。さらに尿酸が体内で過剰につくられ

### 突然死予防、あおむけ寝いつまで

#### 生後5〜6カ月が目安

質問 生後6カ月の赤ちゃんですが、突然死予防のためあおむけ寝かしてあげたいのですが、いつまであおむけ寝かしてあげていいのでしょうか。

回答 乳幼児突然死症候群(以下、突然死)とは、健康的な赤ちゃんが、突然死してしまう病気です。原因は不明ですが、乳幼児突然死症候群は、生後5〜6カ月の間に最も多く発生します。あおむけ寝かせることが、突然死のリスクを減らすとされています。

突然死は1歳未満、なかでも生後5〜6カ月の赤ちゃんに多く、日本では0歳児の死亡原因の4位になっています。突然死にはいろいろな危険因子があり、その一つがうつぶせ寝です。米国のある研究では、うつぶせ寝で突然死のリスクが2〜3倍高くなるとされています。一時米流でいたうつぶせ寝が主流でしたが、あおむけ寝が推奨されるようになった結果、突然死がめったに起こらなくなりました。

突然死は1歳未満、なかでも生後5〜6カ月の赤ちゃんに多く、日本では0歳児の死亡原因の4位になっています。突然死にはいろいろな危険因子があり、その一つがうつぶせ寝です。米国のある研究では、うつぶせ寝で突然死のリスクが2〜3倍高くなるとされています。一時米流でいたうつぶせ寝が主流でしたが、あおむけ寝が推奨されるようになった結果、突然死がめったに起こらなくなりました。

突然死は1歳未満、なかでも生後5〜6カ月の赤ちゃんに多く、日本では0歳児の死亡原因の4位になっています。突然死にはいろいろな危険因子があり、その一つがうつぶせ寝です。米国のある研究では、うつぶせ寝で突然死のリスクが2〜3倍高くなるとされています。一時米流でいたうつぶせ寝が主流でしたが、あおむけ寝が推奨されるようになった結果、突然死がめったに起こらなくなりました。

突然死は1歳未満、なかでも生後5〜6カ月の赤ちゃんに多く、日本では0歳児の死亡原因の4位になっています。突然死にはいろいろな危険因子があり、その一つがうつぶせ寝です。米国のある研究では、うつぶせ寝で突然死のリスクが2〜3倍高くなるとされています。一時米流でいたうつぶせ寝が主流でしたが、あおむけ寝が推奨されるようになった結果、突然死がめったに起こらなくなりました。

突然死は1歳未満、なかでも生後5〜6カ月の赤ちゃんに多く、日本では0歳児の死亡原因の4位になっています。突然死にはいろいろな危険因子があり、その一つがうつぶせ寝です。米国のある研究では、うつぶせ寝で突然死のリスクが2〜3倍高くなるとされています。一時米流でいたうつぶせ寝が主流でしたが、あおむけ寝が推奨されるようになった結果、突然死がめったに起こらなくなりました。

突然死は1歳未満、なかでも生後5〜6カ月の赤ちゃんに多く、日本では0歳児の死亡原因の4位になっています。突然死にはいろいろな危険因子があり、その一つがうつぶせ寝です。米国のある研究では、うつぶせ寝で突然死のリスクが2〜3倍高くなるとされています。一時米流でいたうつぶせ寝が主流でしたが、あおむけ寝が推奨されるようになった結果、突然死がめったに起こらなくなりました。

突然死は1歳未満、なかでも生後5〜6カ月の赤ちゃんに多く、日本では0歳児の死亡原因の4位になっています。突然死にはいろいろな危険因子があり、その一つがうつぶせ寝です。米国のある研究では、うつぶせ寝で突然死のリスクが2〜3倍高くなるとされています。一時米流でいたうつぶせ寝が主流でしたが、あおむけ寝が推奨されるようになった結果、突然死がめったに起こらなくなりました。

突然死は1歳未満、なかでも生後5〜6カ月の赤ちゃんに多く、日本では0歳児の死亡原因の4位になっています。突然死にはいろいろな危険因子があり、その一つがうつぶせ寝です。米国のある研究では、うつぶせ寝で突然死のリスクが2〜3倍高くなるとされています。一時米流でいたうつぶせ寝が主流でしたが、あおむけ寝が推奨されるようになった結果、突然死がめったに起こらなくなりました。

突然死は1歳未満、なかでも生後5〜6カ月の赤ちゃんに多く、日本では0歳児の死亡原因の4位になっています。突然死にはいろいろな危険因子があり、その一つがうつぶせ寝です。米国のある研究では、うつぶせ寝で突然死のリスクが2〜3倍高くなるとされています。一時米流でいたうつぶせ寝が主流でしたが、あおむけ寝が推奨されるようになった結果、突然死がめったに起こらなくなりました。

突然死は1歳未満、なかでも生後5〜6カ月の赤ちゃんに多く、日本では0歳児の死亡原因の4位になっています。突然死にはいろいろな危険因子があり、その一つがうつぶせ寝です。米国のある研究では、うつぶせ寝で突然死のリスクが2〜3倍高くなるとされています。一時米流でいたうつぶせ寝が主流でしたが、あおむけ寝が推奨されるようになった結果、突然死がめったに起こらなくなりました。

突然死は1歳未満、なかでも生後5〜6カ月の赤ちゃんに多く、日本では0歳児の死亡原因の4位になっています。突然死にはいろいろな危険因子があり、その一つがうつぶせ寝です。米国のある研究では、うつぶせ寝で突然死のリスクが2〜3倍高くなるとされています。一時米流でいたうつぶせ寝が主流でしたが、あおむけ寝が推奨されるようになった結果、突然死がめったに起こらなくなりました。

突然死は1歳未満、なかでも生後5〜6カ月の赤ちゃんに多く、日本では0歳児の死亡原因の4位になっています。突然死にはいろいろな危険因子があり、その一つがうつぶせ寝です。米国のある研究では、うつぶせ寝で突然死のリスクが2〜3倍高くなるとされています。一時米流でいたうつぶせ寝が主流でしたが、あおむけ寝が推奨されるようになった結果、突然死がめったに起こらなくなりました。

突然死は1歳未満、なかでも生後5〜6カ月の赤ちゃんに多く、日本では0歳児の死亡原因の4位になっています。突然死にはいろいろな危険因子があり、その一つがうつぶせ寝です。米国のある研究では、うつぶせ寝で突然死のリスクが2〜3倍高くなるとされています。一時米流でいたうつぶせ寝が主流でしたが、あおむけ寝が推奨されるようになった結果、突然死がめったに起こらなくなりました。

突然死は1歳未満、なかでも生後5〜6カ月の赤ちゃんに多く、日本では0歳児の死亡原因の4位になっています。突然死にはいろいろな危険因子があり、その一つがうつぶせ寝です。米国のある研究では、うつぶせ寝で突然死のリスクが2〜3倍高くなるとされています。一時米流でいたうつぶせ寝が主流でしたが、あおむけ寝が推奨されるようになった結果、突然死がめったに起こらなくなりました。

突然死は1歳未満、なかでも生後5〜6カ月の赤ちゃんに多く、日本では0歳児の死亡原因の4位になっています。突然死にはいろいろな危険因子があり、その一つがうつぶせ寝です。米国のある研究では、うつぶせ寝で突然死のリスクが2〜3倍高くなるとされています。一時米流でいたうつぶせ寝が主流でしたが、あおむけ寝が推奨されるようになった結果、突然死がめったに起こらなくなりました。

**BOLETO BANCÁRIO**

De acordo com o Banco Central, todos os boletos bancários só poderão ser emitidos com o número do CPF se Pessoa Física e CNPJ se Pessoa Jurídica. Portanto, de acordo com o Banco do Brasil não podemos mais emitir nenhuma cobrança sem o número destes documentos.

**O NIKKEY SHIMBUN vem solicitar o número do CPF do titular da assinatura do jornal para que possamos enviar o boleto bancário de renovação de assinatura.**

Aos assinantes que NÃO informarem este documento, poderão efetuar o pagamento na forma de "depósito bancário" e o comprovante deverá ser transmitido via E-mail ou através do Fax. O comprovante enviado será conferido e emitido o RECIBO DE QUITAÇÃO, sem esta quitação a assinatura continuará em aberto.

**もしCPFをお知らせ頂けない場合の購読延長は…**

- ①ニッケイ新聞社の銀行口座にお振込み頂きます。
- ②振込み証明書(Comprovante de Depósito ou de Transferência)のコピーを本社宛にお送り頂きます。(FAX、Eメール、郵便のいずれか)
- ③こちらで確認の後、領収書をお送りします。

**ニッケイ新聞社から重ねてのお願い**

**CPF (納税者番号)を本社までお知らせ下さい**

銀行振り込みで購読料をお支払い頂いている皆様全員が対象です。法人の方はCNPJ。

購読者の方でCPFをお持ちでない方は、ご家族内でお持ちの方のお名前と、番号をお知らせ下さい。番号のない場合は、銀行振込用紙(Boleto Bancário)が発行出来ず、購読延長の手続きが複雑になります。

お電話、FAX、Eメール又は郵送でお知らせ下さい。お手数をおかけしますが、ご協力お願い申し上げます。

※すでにお知らせ頂いた皆様には、お礼申し上げます。ご協力ありがとうございました。

※購読関係以外に番号を使用する事はありません。

Editora Jornalística União Nikkei Ltda.  
Rua da Glória, 332 - Liberdade  
CEP 01510-000 - São Paulo - SP  
TEL: (11) 3340-6060 (Seg.~Sex. 9:00 ~ 16:00)  
FAX: (11) 3341-6476  
E-mail: nikkeyshimbun@yahoo.com.br

下記の用紙にご記入頂き、本社まで郵送下さい。郵送料は皆様方のご負担となります。ご了承下さい。

Nome do Assinante \_\_\_\_\_  
Endereço \_\_\_\_\_  
Tel ( ) \_\_\_\_\_  
Nº do CPF \_\_\_\_\_  
Nome do Titular \_\_\_\_\_



# 水俣病60年、犠牲者悼む

## 患者認定申請なお2千人超 被害者団体「通過点」

【共同】水俣病は1日、公式確認から60年を迎えた。熊本県水俣市の山中にある「乙女塚」では、患者らでつくる「水俣病互助会」などが慰霊祭を開き、約500人が犠牲者を悼んだ。国は問題の最終解決を目指して未認定患者の救済策を2度にわたって実施したが、今も熊本、鹿児島両県に2千人超が患者認定を申請している。補償を求める訴訟も各地で続き、解決の道は遠い。



水俣病の公式確認から60年を迎え、熊本県水俣市にある「乙女塚」で開かれた慰霊祭で手を合わせる参加者＝1日午後

毎年5月1日は水俣病の主催で環境相、知事らが参加する慰霊式が開かれてきたが、地震の影響で延期された。参加者は黙とうを続け、犠牲者を追悼する「御詠歌」を合唱し、慰霊碑の前で焼香した。水俣病の乙女塚は、水俣病の犠牲者となった約2000人の霊魂を慰めるために建てられた。水俣病は、水俣湾に垂れ流された有機水銀が、魚介類を通じて蓄積し、人々が魚介類を食べたことで発症した。被害者は、神経障害、知的障害、奇形児など、深刻な健康被害を受けた。被害者団体は、国に患者認定の申請を続け、補償を受けたいと訴えている。

## 田相場巡り心理戦 経済事情に政治的思惑も

【ワシントン、東京共同】米財務省が29日公表した外国為替報告書で日本が通貨政策の「監視対象」に入ったのは、4月中旬以来、日米両国の財務相が田相場を巡り演じた心理戦の延長線上にある。互いに自国の経済事情を抱えているのに加え、選挙を控えた政治的思惑も垣間見える。

「一方的に偏った動きに強い懸念がある」。4月11日に田相場が一時1ドル110円7角台の高ドル安水準となったのを受けて、麻生太郎財務相はルー米財務長官と会談し、こう伝えた。夏に参院選を控える安倍政権は、田安と株高で成功を演出した「アベノミクス」が逆回転し、企業の業績悪化を招くことに神経をたがらせている。これに対し、ルー米財務相は「最近の円高にもかかわらず、為替市場は秩序を保っている」と真つ向きから反論した。こうした主張は今回の報告書にも盛り込まれ、日米の認識のずれが鮮明になった。ルー米財務長官は「日米の経済関係は健全で、日米の貿易は引き続き成長を遂げている」と述べ、田相場をめぐっての緊張を緩和するよう呼びかけた。一方、田相場をめぐっての緊張は、日米の貿易関係にも波及している。ルー米財務相は「日米の貿易関係は健全で、日米の貿易は引き続き成長を遂げている」と述べ、田相場をめぐっての緊張を緩和するよう呼びかけた。

## シャープ、赤字3千億円に

【共同】経営再建中のシャープの2016年3月期連結決算で、純損益の赤字がこれまでの2千億円から3千億円規模に広がった。シャープは3月、16年3月期の業績予想を下方修正し、本業の更なる減速を認めた。シャープは3月、16年3月期の業績予想を下方修正し、本業の更なる減速を認めた。シャープは3月、16年3月期の業績予想を下方修正し、本業の更なる減速を認めた。

## 無届けホームに1万5千人 介護施設不足の受け皿に

【共同】入居者に介護や食事などのサービスを提供しているが、自治体から無届けホームに1万5千人が居るという調査結果が明らかになった。介護施設不足の受け皿として、無届けホームが増えている。自治体は、無届けホームの数を把握し、介護サービスの提供を確保する必要がある。無届けホームは、介護施設として運営されているが、自治体から届け出を受けていない。これにより、介護サービスの提供が不十分になり、入居者の生活に支障をきたしている。

## 九州宿泊キャンセル52万超 地震影響、GWに痛手

【共同】熊本地震の影響で、九州各県の宿泊施設が計52万泊を超える予約をキャンセルされた。GW期間中のキャンセルは、約14万泊に達した。地震の影響で、観光客のキャンセルが増え、観光業界に大きな打撃を与えている。観光業界は、キャンセルの増加に対応するため、観光客への対応を強化している。また、観光客のキャンセルによる収入の減少を補うため、観光客への誘いを強化している。

客や修学旅行などの取り消しが広がっている。書入れ時のキャンセル料が、キャンセル料（GW）が直撃された。訪日客の増加で好調だった九州の観光業界に、大きな痛手となった。九州各県の観光業界は、キャンセルの増加に対応するため、観光客への対応を強化している。また、観光客のキャンセルによる収入の減少を補うため、観光客への誘いを強化している。

## 増す懸案 11月に大統領選と上院選

【共同】11月に大統領選と上院選が行われる。米国の選挙結果が、世界経済に大きな影響を与える可能性がある。大統領選の結果は、米国の経済政策や外交政策に大きな影響を与える。また、上院選の結果は、米国の財政政策や社会保障政策に大きな影響を与える。世界経済は、米国の選挙結果を注視している。

米国の選挙結果が、世界経済に大きな影響を与える可能性がある。大統領選の結果は、米国の経済政策や外交政策に大きな影響を与える。また、上院選の結果は、米国の財政政策や社会保障政策に大きな影響を与える。世界経済は、米国の選挙結果を注視している。

米国の選挙結果が、世界経済に大きな影響を与える可能性がある。大統領選の結果は、米国の経済政策や外交政策に大きな影響を与える。また、上院選の結果は、米国の財政政策や社会保障政策に大きな影響を与える。世界経済は、米国の選挙結果を注視している。

米国の選挙結果が、世界経済に大きな影響を与える可能性がある。大統領選の結果は、米国の経済政策や外交政策に大きな影響を与える。また、上院選の結果は、米国の財政政策や社会保障政策に大きな影響を与える。世界経済は、米国の選挙結果を注視している。

## 放出セシウム日本に環流 福島原発、北太平洋から

【共同】福島原発から放出されたセシウムが、北太平洋を循環し、日本周辺に環流していることが確認された。福島原発事故から10年経ち、放射性物質の拡散が依然として懸念されている。北太平洋を循環するセシウムは、日本周辺に到達し、海洋生物や漁業に影響を与える可能性がある。日本政府は、放射性物質の拡散を監視し、被害を最小限に抑えるための対策を講じている。

## 無届けホームに1万5千人 介護施設不足の受け皿に

【共同】入居者に介護や食事などのサービスを提供しているが、自治体から無届けホームに1万5千人が居るという調査結果が明らかになった。介護施設不足の受け皿として、無届けホームが増えている。自治体は、無届けホームの数を把握し、介護サービスの提供を確保する必要がある。無届けホームは、介護施設として運営されているが、自治体から届け出を受けていない。これにより、介護サービスの提供が不十分になり、入居者の生活に支障をきたしている。

## 九州自動車道が全区間で 復旧し、アクセスは正常

【共同】九州自動車道が全区間で復旧し、アクセスは正常に戻った。九州自動車道は、熊本地震の影響で一部区間で通行止めになっていたが、復旧作業が完了し、全区間で通行できるようになった。九州自動車道は、九州各地を結ぶ重要な交通ルートであり、復旧により、交通の便が大幅に向上した。また、観光客の増加による交通渋滞も緩和された。

九州自動車道が全区間で復旧し、アクセスは正常に戻った。九州自動車道は、熊本地震の影響で一部区間で通行止めになっていたが、復旧作業が完了し、全区間で通行できるようになった。九州自動車道は、九州各地を結ぶ重要な交通ルートであり、復旧により、交通の便が大幅に向上した。また、観光客の増加による交通渋滞も緩和された。

## 「知」集めて百万本超 信頼性見極める取り組みも

【共同】インターネット上の無料百科事典「ウィキペディア」が、信頼性の高い記事を集めて百万本を超えた。ウィキペディアは、誰でも編集できるオープンな百科事典であり、信頼性の高い記事を集めるための取り組みを行っている。信頼性の高い記事を集めるための取り組みは、ウィキペディアの信頼性を向上させ、ユーザーにとってより有益な情報を提供することを目指す。また、信頼性の高い記事を集めるための取り組みは、ウィキペディアの信頼性を向上させ、ユーザーにとってより有益な情報を提供することを目指す。

インターネット上の無料百科事典「ウィキペディア」が、信頼性の高い記事を集めて百万本を超えた。ウィキペディアは、誰でも編集できるオープンな百科事典であり、信頼性の高い記事を集めるための取り組みを行っている。信頼性の高い記事を集めるための取り組みは、ウィキペディアの信頼性を向上させ、ユーザーにとってより有益な情報を提供することを目指す。また、信頼性の高い記事を集めるための取り組みは、ウィキペディアの信頼性を向上させ、ユーザーにとってより有益な情報を提供することを目指す。

インターネット上の無料百科事典「ウィキペディア」が、信頼性の高い記事を集めて百万本を超えた。ウィキペディアは、誰でも編集できるオープンな百科事典であり、信頼性の高い記事を集めるための取り組みを行っている。信頼性の高い記事を集めるための取り組みは、ウィキペディアの信頼性を向上させ、ユーザーにとってより有益な情報を提供することを目指す。また、信頼性の高い記事を集めるための取り組みは、ウィキペディアの信頼性を向上させ、ユーザーにとってより有益な情報を提供することを目指す。

インターネット上の無料百科事典「ウィキペディア」が、信頼性の高い記事を集めて百万本を超えた。ウィキペディアは、誰でも編集できるオープンな百科事典であり、信頼性の高い記事を集めるための取り組みを行っている。信頼性の高い記事を集めるための取り組みは、ウィキペディアの信頼性を向上させ、ユーザーにとってより有益な情報を提供することを目指す。また、信頼性の高い記事を集めるための取り組みは、ウィキペディアの信頼性を向上させ、ユーザーにとってより有益な情報を提供することを目指す。

## 田母神元空 幕長ら起訴

【共同】2014年2月の東京地検特捜部は、田母神元空を起訴した。田母神元空は、元自衛隊幹部であり、自衛隊の機密情報漏洩に関与したとされている。田母神元空は、自衛隊の機密情報漏洩に関与したとされている。田母神元空は、自衛隊の機密情報漏洩に関与したとされている。田母神元空は、自衛隊の機密情報漏洩に関与したとされている。

## 無届けホームに1万5千人 介護施設不足の受け皿に

【共同】入居者に介護や食事などのサービスを提供しているが、自治体から無届けホームに1万5千人が居るという調査結果が明らかになった。介護施設不足の受け皿として、無届けホームが増えている。自治体は、無届けホームの数を把握し、介護サービスの提供を確保する必要がある。無届けホームは、介護施設として運営されているが、自治体から届け出を受けていない。これにより、介護サービスの提供が不十分になり、入居者の生活に支障をきたしている。

## 九州自動車道が全区間で 復旧し、アクセスは正常

【共同】九州自動車道が全区間で復旧し、アクセスは正常に戻った。九州自動車道は、熊本地震の影響で一部区間で通行止めになっていたが、復旧作業が完了し、全区間で通行できるようになった。九州自動車道は、九州各地を結ぶ重要な交通ルートであり、復旧により、交通の便が大幅に向上した。また、観光客の増加による交通渋滞も緩和された。

九州自動車道が全区間で復旧し、アクセスは正常に戻った。九州自動車道は、熊本地震の影響で一部区間で通行止めになっていたが、復旧作業が完了し、全区間で通行できるようになった。九州自動車道は、九州各地を結ぶ重要な交通ルートであり、復旧により、交通の便が大幅に向上した。また、観光客の増加による交通渋滞も緩和された。

## 「知」集めて百万本超 信頼性見極める取り組みも

【共同】インターネット上の無料百科事典「ウィキペディア」が、信頼性の高い記事を集めて百万本を超えた。ウィキペディアは、誰でも編集できるオープンな百科事典であり、信頼性の高い記事を集めるための取り組みを行っている。信頼性の高い記事を集めるための取り組みは、ウィキペディアの信頼性を向上させ、ユーザーにとってより有益な情報を提供することを目指す。また、信頼性の高い記事を集めるための取り組みは、ウィキペディアの信頼性を向上させ、ユーザーにとってより有益な情報を提供することを目指す。

インターネット上の無料百科事典「ウィキペディア」が、信頼性の高い記事を集めて百万本を超えた。ウィキペディアは、誰でも編集できるオープンな百科事典であり、信頼性の高い記事を集めるための取り組みを行っている。信頼性の高い記事を集めるための取り組みは、ウィキペディアの信頼性を向上させ、ユーザーにとってより有益な情報を提供することを目指す。また、信頼性の高い記事を集めるための取り組みは、ウィキペディアの信頼性を向上させ、ユーザーにとってより有益な情報を提供することを目指す。

インターネット上の無料百科事典「ウィキペディア」が、信頼性の高い記事を集めて百万本を超えた。ウィキペディアは、誰でも編集できるオープンな百科事典であり、信頼性の高い記事を集めるための取り組みを行っている。信頼性の高い記事を集めるための取り組みは、ウィキペディアの信頼性を向上させ、ユーザーにとってより有益な情報を提供することを目指す。また、信頼性の高い記事を集めるための取り組みは、ウィキペディアの信頼性を向上させ、ユーザーにとってより有益な情報を提供することを目指す。

インターネット上の無料百科事典「ウィキペディア」が、信頼性の高い記事を集めて百万本を超えた。ウィキペディアは、誰でも編集できるオープンな百科事典であり、信頼性の高い記事を集めるための取り組みを行っている。信頼性の高い記事を集めるための取り組みは、ウィキペディアの信頼性を向上させ、ユーザーにとってより有益な情報を提供することを目指す。また、信頼性の高い記事を集めるための取り組みは、ウィキペディアの信頼性を向上させ、ユーザーにとってより有益な情報を提供することを目指す。



給食は食事センターを磨く場

近年は「和食」がトレンド



優勝した群馬県みなかみ町夜野中学校給食センター＝栄養教諭 本間ナヲミさん、調理員 山岸丈美さん

【共同】学校で楽しかった時間は？

生産者と交流、郷土愛育む

一部だけでも耐震強化を 最小限の生存空間の確保

さや菜を競う全国学校給食甲子園で昨年優勝した「日本一の給食」を求め、群馬県みなかみ町を訪ねた。

群馬県産の米粉パンなど、優勝後は「食への関心」が学校内のみならず、地域全体で高まったという。

と、給食には食料事情や世相が表れる。国連教育科学文化機関（ユネスコ）の無形文化遺産に和食が登録されて以来、近年は全国的に「和食給食」が広がっている。



歴史の玉手箱

(第18回)



赤木寿弘さん

【共同】熊本県を中心に相次いだ地震の被害は、ずれた断層帯上に集

一部だけでも耐震強化を 最小限の生存空間の確保

【共同】熊本県を中心に相次いだ地震の被害は、ずれた断層帯上に集



1部屋だけ壊れにくくする「耐震シェルター」を設置する対策を取るべき

中した。犠牲者の大半は圧死や窒息死で、1995年の阪神大震災と同様、家屋の倒壊が直接的な原因となった。

やはり地元、松本カルロス幸夫さん(52)、二人にも話を聞くと、かつては450ヘクタールほどメロン栽培をしていたが、今は300だという。「9割が輸出、理想は輸出7割、国内3割だ」という。聞けばピラシカバUSP農学部卒のエリートだ。



松本カルロス幸夫さん

確認すると、やはりコチア組合で農業技術者として輸出の仕事をしてきたという。「父は1967年頃から85年頃までメロン作りをしていた。農業技術者としてコチア組合から派遣されて、ジュアゼイロにもきた経験があっ

た。弊紙前身バウリスタ新聞記者だった赤木数成さんの息子だ。建設技術者で、日本の小野田セメントで5年半仕事をしていた設計を覚え、機械の設計と据え付け、運転指導などのチームトレン

【共同】熊本県を中心に相次いだ地震の被害は、ずれた断層帯上に集

【共同】熊本県を中心に相次いだ地震の被害は、ずれた断層帯上に集

【共同】熊本県を中心に相次いだ地震の被害は、ずれた断層帯上に集

熊本地震の被災者へ 義援金を！ 熊本県人会事務局では、現金での寄付も受け付けています。

HANDA & HANDA - ADVOCACIA Dr. PEDRO HANDA Rua da Glória, 332 - sala 51

PERFUMARIA TAKEO たけお店 化粧品専門

HOTEL MONTE REAL RESORT 収容人数6432人のコンベンションセンター



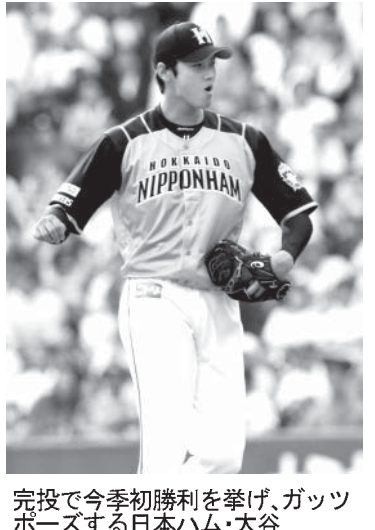




**IKESAKI COSMETICS**  
池崎商会  
Variedade em Cosméticos e Perfumaria  
Rua Galvão Bueno, 37 Liberdade  
São Paulo - SP TEL: (11) 3346-6944  
www.ikesaki.com.br

**matsubara hotel** 毎週日曜日  
松原ホテル 11時~16時  
朝食/洋食 取り揃えてあります  
**ランチ** R\$ 60,00 食べ放題  
Rua Coronel Oscar Porto, 836 - Paraíso  
Fone: (11) 3561-5000 - São Paulo - SP  
www.matsubarahotel.com.br

# 大谷、今季6戦目で初勝利



完投で今季初勝利を挙げ、ガッツポーズする日本ハム・大谷

## 変化球軸に立ち直る 阪神、5点差はね返す

【共同】開幕戦で惜敗した日本ハムの大谷にあって、長いトンネルの入り口だった千葉のマウンドが約1カ月後に出口となった。最後まで1人で投げ抜き、今季6試合目で初勝利、「うれし

【共同】開幕戦で惜敗した日本ハムの大谷にあって、長いトンネルの入り口だった千葉のマウンドが約1カ月後に出口となった。最後まで1人で投げ抜き、今季6試合目で初勝利、「うれし

【共同】開幕戦で惜敗した日本ハムの大谷にあって、長いトンネルの入り口だった千葉のマウンドが約1カ月後に出口となった。最後まで1人で投げ抜き、今季6試合目で初勝利、「うれし

## 初の出稽古で手応え 白鵬、左膝の不安打ち消す

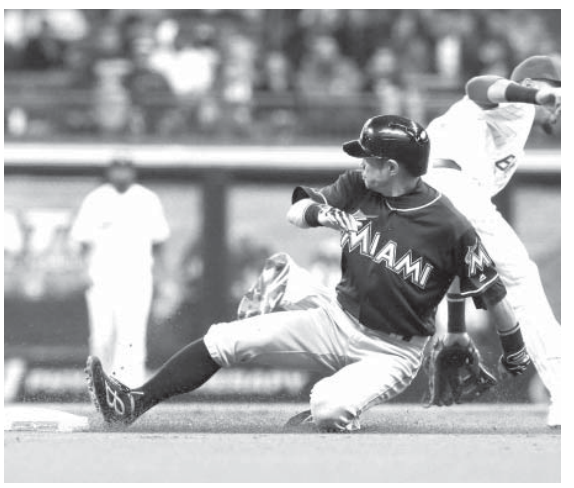


出稽古で汗を流す横綱白鵬

【共同】大相撲夏場所（8日初日・両国国技館）で2場所連続37度目の優勝を目指す横綱白鵬が2日、番付発表後初の稽古場で汗を流した。左膝の不安を打ち消すよう、内容を披露した。着いて相撲が取れていると、明るい表情だった。番付発表から1週間後に出稽古を開始するのは、普段通りのペース。十両の旭日松や幕下力士と計14番と軽めだったが、鋭い出足から一気に寄り切った。あえて大きな相手の攻めを受けて残したりするなど、膝の状態を確認しながら、気持ちよく稽古に打ち込んだ。稽古途中、引き揚げ好調が伝えられた大関稀勢の里だが、二所ノ関

選手	勝	敗	差
大谷 翔太	0	1	0.5
菅野 智之	0	1	0.5
山口 俊	0	1	0.5
大谷 翔太	0	1	0.5
菅野 智之	0	1	0.5
山口 俊	0	1	0.5

## イチロー、通算500盗塁 青木は代打で中前打



ブルワーズ戦の1回、大リーグ通算500盗塁となる二盗を決めるマリンスのイチロー

選手	打率	打撃成績	打点	本塁打	投手成績	防御率	勝	敗
イチロー	0.364	364	30	10	野茂英雄	0.56	3	0
青木 龍也	0.352	352	25	10	菅野智之	0.79	2	2
松本 浩二	0.351	351	24	9	野茂英雄	1.47	3	2
松本 浩二	0.351	351	24	9	菅野智之	2.28	3	2
松本 浩二	0.351	351	24	9	野茂英雄	2.45	0	4

選手	勝	敗	差
菅野 智之	0	1	0.5
山口 俊	0	1	0.5
大谷 翔太	0	1	0.5
菅野 智之	0	1	0.5
山口 俊	0	1	0.5
大谷 翔太	0	1	0.5

【共同】明治安田J1第1ステージ第9節最終日（30日・日立柏サッポロスタジアム）で、柏は後半2ゴールを決め、湘南に2-0で快勝し、4連勝、7戦負けなしで勝ち点を15に伸ばした。

【共同】サッカークラブのJ2熊本は2日、熊本県で練習を中止していた。4月15日以来約半月ぶりにチーム全体で練習を再開した。元日本代表の巻選手は「サッカークラブの巻き返しを実感できた。同時にやる気もあふれている」と話した。

**JORNAL NIKKEI SHIMBUN**  
EDITORA JORNALÍSTICA UNIÃO NIKKEI LTDA.  
Rua da Glória, 332-Liberdade  
CEP 01510-000-São Paulo-SP  
Telefone: (11) 3340-6060  
Fax: (11) 3341-6476  
Site: www.nikkeishimbun.jp  
Facebook: www.facebook.com/nikkeishimbun

**Diretor Presidente:** Raul M. Takaki  
**Jornalista Responsável:** Takao Miyagui-MT 15.167-SP  
**Redator:** Masayuki Fukasawa

記事に関するご意見 **Redação:**  
nikkeishimbun@gmail.com  
配達・購読契約に関する連絡 **Assinatura:**  
nikkeishimbun@yahoo.com.br  
広告に関する連絡・問い合わせ **Publicidade:**  
anuncio@nikkeishimbun.jp

**Periodicidade:** Terça-feira à Sábado  
**Preço Assinatura:**  
R\$ 790,00(Anual) / R\$ 420,00(Semestral)  
**Assinatura Digital(PDF):**  
R\$ 330,00(Anual) / R\$ 170,00(Semestral)

【共同】大相撲夏場所（8日初日・両国国技館）で2場所連続37度目の優勝を目指す横綱白鵬が2日、番付発表後初の稽古場で汗を流した。左膝の不安を打ち消すよう、内容を披露した。着いて相撲が取れていると、明るい表情だった。番付発表から1週間後に出稽古を開始するのは、普段通りのペース。十両の旭日松や幕下力士と計14番と軽めだったが、鋭い出足から一気に寄り切った。あえて大きな相手の攻めを受けて残したりするなど、膝の状態を確認しながら、気持ちよく稽古に打ち込んだ。稽古途中、引き揚げ好調が伝えられた大関稀勢の里だが、二所ノ関

【共同】サッカークラブのJ2熊本は2日、熊本県で練習を中止していた。4月15日以来約半月ぶりにチーム全体で練習を再開した。元日本代表の巻選手は「サッカークラブの巻き返しを実感できた。同時にやる気もあふれている」と話した。