

DIRETOR PRESIDENTE
RAUL M. TAKAKI

JORNALISTA RESPONSÁVEL
TAKAO MIYAGUI

Rua da Glória, 332 - CEP 01510-000 - São Paulo - SP - Tel. (11) 3340-6060 - www.nikkeishimbun.com.br

TEMPLO XINTOISTA DO BRASIL
厄除け・初宮詣・交通安全・家内安全
商売繁盛・祖霊祭・神葬祭
南米神宮
Rua Estado de Israel, 76 - Vila Clementino SP
Tel: (11) 5575-4783 - www.templexintoista.org.br

Molhos Maruti:
para cada receita, um
molho especial.



MARUTI
www.maruti.com.br

ANO XX - Nº 4797

SÃO PAULO, TERÇA-FEIRA, 18 DE JULHO DE 2017

R\$ 4,00

被災地へボランティア続々



厳しい暑さの中、民家に流れ込んだ土砂を撤去するボランティア=17日午後、福岡県朝倉市(魚眼レンズ使用)

5千人、連休で本格化

九州豪雨、広がる支援

【共同】九州北部の豪雨被災地で、ボランティアによる支援の動きが広がっている。福岡、大分両県で被災した主な自治体の社会福祉協議会によると、15日までの累計で約5千人が家屋に流れ込んだ土砂や使えなくなった家財道具の搬出を中心に携わった。3連休初日の15日は遠方からも駆け付け、活動が本格化した。

犠牲者は両県で計32人。なお十数人と連絡が取れず、捜索が続いている。大分県日田市の災害ボランティアセンターでは、朝から100人以上のボランティアが受け付けの列をつらねた。兵庫県明石市の

団体職員岡田卓巳さん(50)は「兵庫は阪神大震災で被災した。困ったときはお互いさまだ」と話し、熊本県益城町の佐藤龍象さん(56)は「家屋の土砂をかき出し、加わり、熊本地震で支援してもらった分、被災した方のためにきれいにしたい」と力を込めた。

福岡県朝倉市の受付会場にも約1400人が集まった。同市に隣接する筑前町出身で、兵庫県姫路市のバレーボールチーム「ヴィクトリーナ姫路」選手の片下恭子さん(28)は「ニュースで見た朝倉の様子に現実味がなかった。少しでも力になれればと思い参加した」と話した。

ボランティアの受け入れは8日の日田市から始まり、14日時点で福岡県の朝倉市、添田町、東峰村を合わせた4市町村のボランティアセンターが受け付けている。家屋内に堆積した大量の土砂をかき出すには多数の人手が必要だが、被災地は15日でも高気圧に覆われ、午前からは30度を超える暑さになった。各自治体は住民やボランティアの熱中症を警戒し、小まめに水分を摂取するよう呼び掛けた。

被害が激しい地域ほど捜索が続けられ、道路も寸断されたり入りづらいうつ状態となっている。被災地は15日でも高気圧に覆われ、午前からは30度を超える暑さになった。各自治体は住民やボランティアの熱中症を警戒し、小まめに水分を摂取するよう呼び掛けた。

【共同】被災地へボランティア続々。ボランティアによる支援の動きが広がっている。福岡、大分両県で被災した主な自治体の社会福祉協議会によると、15日までの累計で約5千人が家屋に流れ込んだ土砂や使えなくなった家財道具の搬出を中心に携わった。3連休初日の15日は遠方からも駆け付け、活動が本格化した。

内閣支持率続落、最低35%と逆転

【共同】共同通信社が15、16両日に実施した全国電話世論調査によると、安倍内閣の支持率は続落し、前月6月より9.1ポイント減の35.8%となった。調査手法が異なるので単純比較はできないが、2012年の第2次安倍政権発足後で最低を記録した支持率は10.0ポイント増で最も高い53.3%。支持と不支持が逆転した。安倍晋三首相の下の憲法改正に54.8%が反対し、賛成は32.6%だった。

直後の37.7%。不支持率もこのときの51.6%が最高だった。学校法人「加計学園」の獣医学部新設計画を巡り、行政がゆがめられたことはないとする政府側の説明に「納得できない」との回答が77.8%に達し、「納得できない」が前回は9.7%で最多だった。首相が上回った。首相の友人が理事長を務める学園による、国家戦略特区制度を活用した獣医学部新設計画をめぐり、問題だと「思わない」とは29.2%だった。

安倍政権の改憲54%反対。首相が20年に改正憲法施行を目指すという意向を踏まえ、秋の臨時国会で実施される見込みだ。

【共同】共同通信社が15、16両日に実施した全国電話世論調査によると、安倍内閣の支持率は続落し、前月6月より9.1ポイント減の35.8%となった。調査手法が異なるので単純比較はできないが、2012年の第2次安倍政権発足後で最低を記録した支持率は10.0ポイント増で最も高い53.3%。支持と不支持が逆転した。

【共同】共同通信社が15、16両日に実施した全国電話世論調査によると、安倍内閣の支持率は続落し、前月6月より9.1ポイント減の35.8%となった。調査手法が異なるので単純比較はできないが、2012年の第2次安倍政権発足後で最低を記録した支持率は10.0ポイント増で最も高い53.3%。支持と不支持が逆転した。

【共同】共同通信社が15、16両日に実施した全国電話世論調査によると、安倍内閣の支持率は続落し、前月6月より9.1ポイント減の35.8%となった。調査手法が異なるので単純比較はできないが、2012年の第2次安倍政権発足後で最低を記録した支持率は10.0ポイント増で最も高い53.3%。支持と不支持が逆転した。

【共同】共同通信社が15、16両日に実施した全国電話世論調査によると、安倍内閣の支持率は続落し、前月6月より9.1ポイント減の35.8%となった。調査手法が異なるので単純比較はできないが、2012年の第2次安倍政権発足後で最低を記録した支持率は10.0ポイント増で最も高い53.3%。支持と不支持が逆転した。

【共同】共同通信社が15、16両日に実施した全国電話世論調査によると、安倍内閣の支持率は続落し、前月6月より9.1ポイント減の35.8%となった。調査手法が異なるので単純比較はできないが、2012年の第2次安倍政権発足後で最低を記録した支持率は10.0ポイント増で最も高い53.3%。支持と不支持が逆転した。

【共同】共同通信社が15、16両日に実施した全国電話世論調査によると、安倍内閣の支持率は続落し、前月6月より9.1ポイント減の35.8%となった。調査手法が異なるので単純比較はできないが、2012年の第2次安倍政権発足後で最低を記録した支持率は10.0ポイント増で最も高い53.3%。支持と不支持が逆転した。

【共同】共同通信社が15、16両日に実施した全国電話世論調査によると、安倍内閣の支持率は続落し、前月6月より9.1ポイント減の35.8%となった。調査手法が異なるので単純比較はできないが、2012年の第2次安倍政権発足後で最低を記録した支持率は10.0ポイント増で最も高い53.3%。支持と不支持が逆転した。

【共同】共同通信社が15、16両日に実施した全国電話世論調査によると、安倍内閣の支持率は続落し、前月6月より9.1ポイント減の35.8%となった。調査手法が異なるので単純比較はできないが、2012年の第2次安倍政権発足後で最低を記録した支持率は10.0ポイント増で最も高い53.3%。支持と不支持が逆転した。

【共同】共同通信社が15、16両日に実施した全国電話世論調査によると、安倍内閣の支持率は続落し、前月6月より9.1ポイント減の35.8%となった。調査手法が異なるので単純比較はできないが、2012年の第2次安倍政権発足後で最低を記録した支持率は10.0ポイント増で最も高い53.3%。支持と不支持が逆転した。



未来を感じさせる胎児と来年の大統領選挙を重ねあわせた支持者とルーラの左手(Foto: Ricardo Stuckert)

【共同】共同通信社が15、16両日に実施した全国電話世論調査によると、安倍内閣の支持率は続落し、前月6月より9.1ポイント減の35.8%となった。調査手法が異なるので単純比較はできないが、2012年の第2次安倍政権発足後で最低を記録した支持率は10.0ポイント増で最も高い53.3%。支持と不支持が逆転した。

【共同】共同通信社が15、16両日に実施した全国電話世論調査によると、安倍内閣の支持率は続落し、前月6月より9.1ポイント減の35.8%となった。調査手法が異なるので単純比較はできないが、2012年の第2次安倍政権発足後で最低を記録した支持率は10.0ポイント増で最も高い53.3%。支持と不支持が逆転した。

【共同】共同通信社が15、16両日に実施した全国電話世論調査によると、安倍内閣の支持率は続落し、前月6月より9.1ポイント減の35.8%となった。調査手法が異なるので単純比較はできないが、2012年の第2次安倍政権発足後で最低を記録した支持率は10.0ポイント増で最も高い53.3%。支持と不支持が逆転した。

【共同】共同通信社が15、16両日に実施した全国電話世論調査によると、安倍内閣の支持率は続落し、前月6月より9.1ポイント減の35.8%となった。調査手法が異なるので単純比較はできないが、2012年の第2次安倍政権発足後で最低を記録した支持率は10.0ポイント増で最も高い53.3%。支持と不支持が逆転した。

樹海

【共同】共同通信社が15、16両日に実施した全国電話世論調査によると、安倍内閣の支持率は続落し、前月6月より9.1ポイント減の35.8%となった。調査手法が異なるので単純比較はできないが、2012年の第2次安倍政権発足後で最低を記録した支持率は10.0ポイント増で最も高い53.3%。支持と不支持が逆転した。

【共同】共同通信社が15、16両日に実施した全国電話世論調査によると、安倍内閣の支持率は続落し、前月6月より9.1ポイント減の35.8%となった。調査手法が異なるので単純比較はできないが、2012年の第2次安倍政権発足後で最低を記録した支持率は10.0ポイント増で最も高い53.3%。支持と不支持が逆転した。

【共同】共同通信社が15、16両日に実施した全国電話世論調査によると、安倍内閣の支持率は続落し、前月6月より9.1ポイント減の35.8%となった。調査手法が異なるので単純比較はできないが、2012年の第2次安倍政権発足後で最低を記録した支持率は10.0ポイント増で最も高い53.3%。支持と不支持が逆転した。

【共同】共同通信社が15、16両日に実施した全国電話世論調査によると、安倍内閣の支持率は続落し、前月6月より9.1ポイント減の35.8%となった。調査手法が異なるので単純比較はできないが、2012年の第2次安倍政権発足後で最低を記録した支持率は10.0ポイント増で最も高い53.3%。支持と不支持が逆転した。

外国人医療費未払い調査へ

【共同】共同通信社が15、16両日に実施した全国電話世論調査によると、安倍内閣の支持率は続落し、前月6月より9.1ポイント減の35.8%となった。調査手法が異なるので単純比較はできないが、2012年の第2次安倍政権発足後で最低を記録した支持率は10.0ポイント増で最も高い53.3%。支持と不支持が逆転した。

【共同】共同通信社が15、16両日に実施した全国電話世論調査によると、安倍内閣の支持率は続落し、前月6月より9.1ポイント減の35.8%となった。調査手法が異なるので単純比較はできないが、2012年の第2次安倍政権発足後で最低を記録した支持率は10.0ポイント増で最も高い53.3%。支持と不支持が逆転した。

【共同】共同通信社が15、16両日に実施した全国電話世論調査によると、安倍内閣の支持率は続落し、前月6月より9.1ポイント減の35.8%となった。調査手法が異なるので単純比較はできないが、2012年の第2次安倍政権発足後で最低を記録した支持率は10.0ポイント増で最も高い53.3%。支持と不支持が逆転した。

【共同】共同通信社が15、16両日に実施した全国電話世論調査によると、安倍内閣の支持率は続落し、前月6月より9.1ポイント減の35.8%となった。調査手法が異なるので単純比較はできないが、2012年の第2次安倍政権発足後で最低を記録した支持率は10.0ポイント増で最も高い53.3%。支持と不支持が逆転した。

介護ロボット 活用で報酬増

【共同】共同通信社が15、16両日に実施した全国電話世論調査によると、安倍内閣の支持率は続落し、前月6月より9.1ポイント減の35.8%となった。調査手法が異なるので単純比較はできないが、2012年の第2次安倍政権発足後で最低を記録した支持率は10.0ポイント増で最も高い53.3%。支持と不支持が逆転した。

【共同】共同通信社が15、16両日に実施した全国電話世論調査によると、安倍内閣の支持率は続落し、前月6月より9.1ポイント減の35.8%となった。調査手法が異なるので単純比較はできないが、2012年の第2次安倍政権発足後で最低を記録した支持率は10.0ポイント増で最も高い53.3%。支持と不支持が逆転した。

【共同】共同通信社が15、16両日に実施した全国電話世論調査によると、安倍内閣の支持率は続落し、前月6月より9.1ポイント減の35.8%となった。調査手法が異なるので単純比較はできないが、2012年の第2次安倍政権発足後で最低を記録した支持率は10.0ポイント増で最も高い53.3%。支持と不支持が逆転した。

【共同】共同通信社が15、16両日に実施した全国電話世論調査によると、安倍内閣の支持率は続落し、前月6月より9.1ポイント減の35.8%となった。調査手法が異なるので単純比較はできないが、2012年の第2次安倍政権発足後で最低を記録した支持率は10.0ポイント増で最も高い53.3%。支持と不支持が逆転した。

Visitar o Japão ficou muito mais fácil. Conheça muito mais do país dos sushis, samurais e alta tecnologia. A Alfainter, em parceria com o Daycoval Câmbio, possui as melhores soluções para a sua viagem internacional. As principais moedas em espécie do mundo, cartões em moeda estrangeira e muito mais para facilitar a sua viagem. Para viagens de lazer, negócios ou estudos, consulte a Alfainter.

Daycoval Câmbio | Loja Top Center
Av. Paulista, 854 - Loja 728 - Piso Superior
Bela Vista, - São Paulo - Tel: 3251-2888 | 3266 6700

Utilize nosso cartão fidelidade e ganhe descontos na sua próxima viagem.

Siga a Tunibra nas redes sociais

Informações e Reservas: (11) 3346-8200
www.tunibra.com.br | tunibra@tunibra.com.br

*Traga esse anúncio e ganhe um brinde no fechamento da sua viagem conosco.

第56回パラナ民族芸能祭
多様な日本芸能で観客を魅了

「日舞は私の生きがい」

パラナ民族交流協会(AINTEPAR)主催の『第56回パラナ民族芸能祭』が、同州クリチバ市で2~3日にグアイラ劇場で開催され、12カ国の移民コミュニティから17団体が参加した。



舞の舞でしっとりとした幕開け

同文協おどりに会によるあでやかな「舞の舞」で幕を開けた。振舞姿の青年4人とベテラン3人が扇子を右手に優雅な舞を披露し観客を魅了した。



左から木村在クリチバ日本国総領事夫妻、龍千多先生、原会長ら

「おどり会」も先生も大好きな！日舞は今の私の生きがい」と語り、今年も楽しく発表できた。笑顔顔を浮かべた。

長なども並び、大きな拍手で幕閉めとなった。来場者のマリオ・ジョゼ・ゴルサルボス・サンツ夫妻は10年前から同芸能祭の日本芸能を見に来ている。興味深い演技がたくさん見られたと満足げに語った。

よんせい 四世ビザに「条件付き賛成」?!
本人や関係者に意見聞く

(6)

「ブラジルで働いたこともまだないが、日本で働いてみたい」と最新技術の国を見たい」と話す。他の世代のように稼ぐことが一番の目的ではない」という感想だ。



有吉社長(右)

前回のアンセスコレポートは日本側の大手派遣会社だったが、今回は当地側の手「イチバン」に聞いてみた。

行手続も進んでいる。2月に有吉クレベル社長(35、三世)を取材すると、「2012、13年ごろは3、4支店だったが、14年以降急に増え始めた。日本側の募集、ブラジル側からの希望者が増えたためだ。その頃からテレビCMで宣伝している」と話し、「だから四世ビザの解禁については、会社として賛成だ」と率直に意見を述べた。

「日本の職場側で受け入れ体制が改善されたところはたくさんあり、派遣会社も生活マニュアルを用意するなど、なるべく準備を整えている。だが労働者も自ら調べ、勉強するなどはほしい」と悩みは尽きない。

「希望者が月2千人来る」

「20年前のデカセギ全盛期は、日本で1年働けばブラジルで家や車が買えた。今は5年以上必要と経済格差が縮小したという。さらに5年

NHK 20日(木)の番組表

NHK 19日(水)の番組表

NHK 18日(火)の番組表

NHK 17日(月)の番組表

NHK 16日(日)の番組表

NHK 15日(土)の番組表

NHK 14日(金)の番組表

NHK 13日(木)の番組表

NHK 12日(水)の番組表

NHK 11日(火)の番組表

ふるさと米須には自分と同年代の者が10数名いたが戦争でそのほとんどが戦死してしまい、生き残ったのは数名しかいなかった。しかし村の陸上競技大会や旧6月25日の綱引き、旧8月15日の村芝居など青年会が主体となって活躍する行事にしか会う機会がない。こうした部落や村の年中行事は戦前からの習慣でもあったが、今もなお受けつがれている。

こうして地域の青年運動に積極的に参画活動するにはやっぱり自身の健康が必須条件であることは当然だ。従って毎朝海岸の砂浜で30分以上走ったり、体操したりして健康増進に意欲を燃やしていた。これが影響したのか糸満地区陸上競技大会では400m競争、800m競争、1500m競争に5000m競争の4種目に常優勝する成果をあげ、優秀選手の栄誉と面目を果たした。但し当時は記録に挑戦するなどの気配はなく、他所に勝つことを優先するなごやかな大会でしかなかった。

7 村興し・青年運動 1951年3月

6 教職時代

その時20歳の年齢に達していた私は、農業を1年生から学ぶことになった。学歴社会の日本ではこれ以外の選択肢がないことを先輩から教えられる人生処方であった。

自分が移民人生
おしどり米寿を迎えて
山城 勇

SERRA NEGRA SP Chalés Hotel Fazenda SERRA NEGRA SP
VALE DO SOL
TUDO O QUE SUA FAMÍLIA MERECE ESTÁ AQUI
www.valedosol.com.br
Reserve já: FÉRIAS de JULHO
10 PISCINAS, 4 AQUECIDAS e COBERTAS, 1 HIDROMASSAGEM

補聴器専門店 リベルダーテ
ORIENT AUDIO
APARELHOS AUDITIVOS
補聴器を使ってるけど効果が良くない? 私達が解決致します!

A VERDADE SOBRE A GUERRA DO PACÍFICO
太平洋戦争の真実をポルトガル語で
真珠湾攻撃以前に為された対日軍事行動
開戦前に承認された日本の市民への爆撃計画
日本への経済封鎖という戦争行為
アメリカ自身すら認める東京裁判の不当性 など

IKESAKI COSMÉTICOS
池崎商会
Variedade em Cosméticos e Perfumaria
Rua Galvão Bueno, 37 Liberdade
São Paulo - SP TEL: (11) 3346-6944
www.ikesaki.com.br

Nikkei Shimbun

ニッケイ新聞

VENDA em BANCA

O Matsubara Hotel
coloca o melhor de
São Paulo à sua volta
Rua Coronel Oscar Porto, 836 - Paraíso - São Paulo
Reservas:
11 3561.5000
0800 771 7101
matsubara
hotel.com.br

ANO XX - Nº 4797

SÃO PAULO, TERÇA-FEIRA, 18 DE JULHO DE 2017

R\$ 4,00

白鵬、史上2位の1045勝

千代の富士に並び横綱最多 宇良初金星、高安2敗目



史上2位となる通算1045勝目を挙げ、気合の入った表情で引き揚げる白鵬

【共同】大相撲の東横綱白鵬(32)は本名ムンフバト・タバシヤルガル、モンゴル出身、宮城野郎屋IIが17日、名古屋市中区の愛知県体育館で行われた幕の内稽古で、白鵬は9勝0敗の輝かしい成績を挙げた。

みで下し、昨年7月に死去した元横綱千代の富士(前九重親方)に並び、史上2位となる通算1045勝目を挙げた。横綱最多の記録、元大関魁皇の1047勝を破る。初日から9連勝で、横綱の通算最多に到達。大関魁皇(現浅香山親方)の持つ史上1位の1047勝まであと2勝に近づいた。

史上最多の優勝38回を誇る白鵬は、2007年名古屋場所で大関魁皇に並び、今場所まで7年連続で新横綱となってきた。高安は初金星を挙げ、宇良は初金星を挙げ、高安は2敗目を喫した。高安は初金星を挙げ、宇良は初金星を挙げ、高安は2敗目を喫した。

【共同】プロ野球は17日、各地で5試合が行われた。セ・リーグは2位、パ・リーグは3位で、2連勝した。DeNAはヤクルトに2-1で勝ち、巨人は中日に5-1で快勝した。ロッテがオリックスに3-2で逆転サヨナラ勝ちした。

◇パ・リーグ(17日)
(ロッテ9勝6敗) マリン
オリックス000010001 | 2
ロッテ10000002x | 3
▽勝 内29試合4勝5S
▽敗 平野38試合2勝5敗19S
▽本 角中1号①(ディクソン)
大城1号①(内)

(ソフトバンク8勝5敗) ヤフオ
西武001000000 | 1
ソフト00011001x | 3
▽勝 東浜15試合9勝3敗
▽S サファテ36試合1勝1敗
28S
▽敗 十亀12試合4勝4敗
▽本 デスパイネ22号①(十亀)

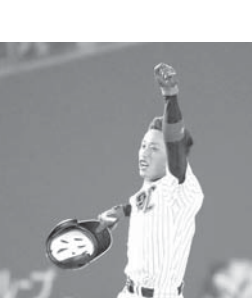
◇セ・リーグ(17日)
(巨人9勝4敗) ナゴド
巨人110002100 | 5
中000001000 | 1
▽勝 マイコラス16試合8勝4敗
▽敗 小笠原11試合2勝5敗
▽本 長野9号①(小笠原)

(阪神7勝5敗) 甲子園
阪神001000000 | 2
▽勝 メッセンジャー17試合9勝5敗
▽S ドリス36試合1勝3敗24S
▽敗 野村15試合5勝4敗

(DeNA8勝5敗) 横浜
DeNA000000001 | 2
ヤクルト000000001 | 2
▽勝 今永14試合6勝5敗
▽S 山崎康39試合1勝1敗13S
▽敗 原樹17試合2勝6敗
▽本 筒香13号①(原樹)坂口3号①(山崎康)

選手	勝	敗	分	率
大谷	6	4	0.210	0.600
松本	5	3	0.143	0.556
坂口	4	2	0.143	0.476
山崎	3	2	0.118	0.379
筒井	3	2	0.118	0.321
山崎	2	1	0.077	0.634
山崎	2	1	0.077	0.550
山崎	2	1	0.077	0.519
山崎	2	1	0.077	0.470
山崎	2	1	0.077	0.451
山崎	2	1	0.077	0.346

阪神とソフト白星スタート ロッテ・加藤が逆転サヨナラ二塁打



9回、逆転サヨナラ打を放ちガッツポーズするロッテ・加藤

【共同】プロ野球は17日、各地で5試合が行われた。セ・リーグは2位、パ・リーグは3位で、2連勝した。DeNAはヤクルトに2-1で勝ち、巨人は中日に5-1で快勝した。ロッテがオリックスに3-2で逆転サヨナラ勝ちした。

【共同】都市対抗野球大会第4日は17日、東京ドームで1回戦が行われ、三菱日立パワーシステムズ(横浜市)、JR東日本(東京都)が2回戦に進出した。三菱日立パワーシステムズは5-1で、JR東日本は3-2で勝利した。

【共同】都市対抗野球大会第4日は17日、東京ドームで1回戦が行われ、三菱日立パワーシステムズ(横浜市)、JR東日本(東京都)が2回戦に進出した。三菱日立パワーシステムズは5-1で、JR東日本は3-2で勝利した。

【共同】都市対抗野球大会第4日は17日、東京ドームで1回戦が行われ、三菱日立パワーシステムズ(横浜市)、JR東日本(東京都)が2回戦に進出した。三菱日立パワーシステムズは5-1で、JR東日本は3-2で勝利した。

【共同】都市対抗野球大会第4日は17日、東京ドームで1回戦が行われ、三菱日立パワーシステムズ(横浜市)、JR東日本(東京都)が2回戦に進出した。三菱日立パワーシステムズは5-1で、JR東日本は3-2で勝利した。

【共同】都市対抗野球大会第4日は17日、東京ドームで1回戦が行われ、三菱日立パワーシステムズ(横浜市)、JR東日本(東京都)が2回戦に進出した。三菱日立パワーシステムズは5-1で、JR東日本は3-2で勝利した。

【共同】都市対抗野球大会第4日は17日、東京ドームで1回戦が行われ、三菱日立パワーシステムズ(横浜市)、JR東日本(東京都)が2回戦に進出した。三菱日立パワーシステムズは5-1で、JR東日本は3-2で勝利した。

【共同】都市対抗野球大会第4日は17日、東京ドームで1回戦が行われ、三菱日立パワーシステムズ(横浜市)、JR東日本(東京都)が2回戦に進出した。三菱日立パワーシステムズは5-1で、JR東日本は3-2で勝利した。

【共同】都市対抗野球大会第4日は17日、東京ドームで1回戦が行われ、三菱日立パワーシステムズ(横浜市)、JR東日本(東京都)が2回戦に進出した。三菱日立パワーシステムズは5-1で、JR東日本は3-2で勝利した。

【共同】都市対抗野球大会第4日は17日、東京ドームで1回戦が行われ、三菱日立パワーシステムズ(横浜市)、JR東日本(東京都)が2回戦に進出した。三菱日立パワーシステムズは5-1で、JR東日本は3-2で勝利した。

【共同】都市対抗野球大会第4日は17日、東京ドームで1回戦が行われ、三菱日立パワーシステムズ(横浜市)、JR東日本(東京都)が2回戦に進出した。三菱日立パワーシステムズは5-1で、JR東日本は3-2で勝利した。

JORNAL NIKKEI SHIMBUN
EDITORA JORNALÍSTICA UNIÃO NIKKEI LTDA.
Rua da Glória, 332-Liberdade
CEP 01510-000-São Paulo-SP
Telephone: (11) 3340-6060
Fax: (11) 3341-6476
Site: www.nikkeishimbun.jp
Facebook: www.facebook.com/nikkeishimbun

Diretor Presidente: Raul M. Takaki
Jornalista Responsável: Takao Miyagui-MT 15.167-SP
Redator: Masayuki Fukasawa

記事に関するご意見 **Redação:** redacao@nikkeishimbun.jp
配達・購読契約に関する連絡 **Assinatura:** nikkeishimbun@yahoo.com.br
広告に関する連絡・問い合わせ **Publicidade:** anuncio@nikkeishimbun.jp

Periodicidade: Terça-feira à Sábado
Preço Assinatura: R\$ 790,00(Anual) / R\$ 420,00(Semestral)
Assinatura Digital(PDF): R\$ 330,00(Anual) / R\$ 170,00(Semestral)

「熟年球児」の夏、開幕

500歳野球全国大会

【共同】選手9人の合計年齢が500歳以上のチーム同士で対戦する「500歳野球」の第1回全国大会が15日、秋田県大館市で開幕した。大会は15日、秋田県大館市で開幕した。大会は15日、秋田県大館市で開幕した。

【共同】都市対抗野球大会第4日は17日、東京ドームで1回戦が行われ、三菱日立パワーシステムズ(横浜市)、JR東日本(東京都)が2回戦に進出した。三菱日立パワーシステムズは5-1で、JR東日本は3-2で勝利した。



男子シングルスで最多の8度目の優勝を果たし、カップにキスをするロジャー・フェデラー